

W Pad Saam

GRATIS

Uitgawe 62 • Augustus | September 2020

Foto: Carlien Fick (Reitz-silo)

Belangrikheid van oesversekering

GROND:

Die produsent se belangrikste bate

Herlaai jou eie ammunisie

Klimaatsverandering:
Kry die prentjie van jou terugbetalingsvermoeë

KIWI'S
is meer as net 'n lekker vrug

vk^b Binne!

INSETHANDEL 2020
vir die LIEFDE van die LAND | www.vkb.co.za

Logos: Agrinet, SPERONI WATER PUMPS, SAKATA, SENSAGO, BAYER, DEKALB

Die Lig op jou pad deur pastoor Kallie Kriel



Pas aan of pas uit!

Soos wat die nuus elke liewe dag net meer en meer oor Covid-19 handel, en die getalle van nuwe gevalle kort-kort deurkom, raak 'n mens meer en meer bewus van die realiteite, van die gevolge van die pes wat verwoesting saai. As jy jou eie dag nie ophelder nie, gaan niemand anders dit vir jou doen nie. Ons is wel tussen geliefdes en as jy nié is nie, kan jy 'n "video call" of twee maak. Op die ou einde is elkeen van ons alleen in die sin dat elkeen verantwoordelikheid moet aanvaar om veilig te wees... of nié.

Ek kry steeds gereeld van hierdie hardekwas omies in die dorp wat nie maskers wil dra nie of daarop aandring om jou soos 'n man met die hand te groet. As jy dit nié doen nie is hulle vies en praat nie eens verder met jou nie. Ek het wel besluit om steeds vriendelik te wees met almal, en waar ek kan help te help – let wel, so veilig moontlik.

Om by die opskrif van die skrywe te kom, moet jy weet dat as jy nie in hierdie tyd "aanpas" en anders dink en doen nie, sal jy jouself "uitpas".

Om aanpasbaar te wees en altyd die beste van elke geleentheid te maak, is by uitstek die faktor wat die meeste van die tyd sukses sal behaal. Dit is op elke aspek van ons lewe die waarheid. As gelowiges glo ek dat Romeine 8:28 net meer en meer 'n realiteit word. Dit lees as volg: En ons weet dat God alles ten goede laat saamwerk vir hulle wat Hom liefhet, hulle wat geroep is volgens Sy doel vir hulle lewe. Dié wat die Here liefhet en ken, sal Sy beskerming geniet, en omdat jy Sy naam ken, sal jy beskerming geniet volgens Psalm 91:14. Hierdie roeping, in die konteks van Romeine 8, is dié wat wel vrygespeek is. Ons weet volgens Paulus se geskrifte sal dit dié wees wat in Christus Jesus glo as hul Verlosser. Lees maar Romeine 10 ook in die verband.

Ons as gelowiges moet eerstens aanpas by wat God se Woord sê, en dan gaan kyk hoe ons die beste van elke ander geleentheid kan maak. Daar is baie mense wat steeds van hul huise af kan werk. Daar is ander wat nog al die tyd aanhou werk het, in die gevaarlike omstandighede. Wat ons wel beleef, is dat daar uitdagings orals is. Bid elke dag dat die HERE jou sal help en leer in dié tyd om die beste te doen vir ander en jouself. Jy sal verbaas wees hoe kreatief die Heilige Gees jou kan maak. In hierdie moeilike tyd hoor ek so baie getuïenisse van mense wat met idees na vore kom wat, ek dink, in ons vorige normale omstandighede dalk nooit gesien sou word nie. Wees jy een van dié wat in hierdie tye dankbaar lewe en steeds 'n verskil maak.

Het jy die HERE lief? Is jy al vrygespreek van jou sonde omdat jy in die Verlosser Jesus Christus glo? Dis dalk waar jy eers moet begin! Onthou: Of ons lewe of sterwe as gelowiges, is dit tot eer van die HERE omdat ons aan Hom behoort (Rom 14:8). Is jou saak met God reg? Dis die groot saak waarop alles eendag sal neerkom, of jy dit wil hoor of glo of nie. Dit is hoe dit is! Gaan lees bietjie Romeine 8 en 10 weer biddend deur. Begin hier deur jou lewe te "PAS AAN" of eendag te "PAS UIT"... (Maak dit of Maak dit nie).

Mag God jou insig gee in alles.

Amen!

INHOUD

16-18

Om te weet deur te meet is nie meer genoeg nie

39-41

Kiwi's is meer as net 'n lekker vrug

22-26

Herlaai jou eie ammunisie 2: Dopvoorbereiding

32-35

GROND: Die produsent se belangrikste bate deel 2

38

- 4 Voorwoord:
6 - 8 Klimaatverandering: Kry die prentjie van jou terugbetalingsvermoe
10 Beskerm jousef teen bedrog met bankkaarte
11 Veldwysheid: Suikerbekkie se les oor verhoudings
12 Bepaal so jou motor se inruilwaarde
14 - 15 Belangrikheid van oesversekering
16 - 18 Om te weet deur te meet is nie meer genoeg nie
19 VKB Auction Centre
20 Frontline-produkte – wêreldwyd bewys as voorste uitwendige parasietmiddels vir troeteldiere
22-26 Herlaai jou eie ammunisie 2: Dopvoorbereiding
Insetverskaffing
29-30 IQ Nashua
32-35 GROND: Die produsent se belangrikste bate deel 2
36-37 Maak seker jy weet hoekom verloor jou vee hul hare
38 Die invloed van die vervoer van beeste op vleisgehalte
39-41 Kiwi's is meer as net 'n lekker vrug
44-47 Moenie hande in die hare sit oor kopluse nie!
48 Ina Nel: Werk mooi met jou siel
50 Martista leef haar droom van geluk
52-53 VKB Nuus
54-55 Grain Field Chickens – 'n vertoning van krag

Uitgewer:
VKB

Redakteur:
Hannelie Cronjé
Posbus 100
Reitz 9810
Tel. 058 863 8223
hanneliec@vkb.co.za

Ontwerp en uitleg:
Ryno Steyn (VKB)

Taalversorging:
Lize Mulder

Druk:
Oranje Drukkers, Senekal

Advertensies:
Hannelie Cronjé (VKB)
hanneliec@vkb.co.za
Sel. 083 303 6117

Alle regte van Die Pad Saam word voorbehou ingevolge Artikel 12(7) van die Wet op Outeursreg. Die eienaar en uitgewer aanvaar nie aanspreeklikheid vir enige uitlatings deur skrywers of medewerkers nie.

Vkb beskik oor 'n kliëntedienssentrum wat bestuur word deur die groep se skakelbeampte, me. Anelie Swemmer. Kontak haar gerus by **058 863 8277** of per e-pos by **aswem@vkb.co.za**

Die invloed van die vervoer van beeste op vleisgehalte



Wat dink jy is jou lewe werd?

Dis 'n aaklige onderwerp, maar veral in die tyd waarin ons leef, word hierdie vraag al hoe meer dikwels beantwoord met: " 'n selfoon", " 'n paar rand kontant", "jou vuurwapen" of selfs "niks".

Wanneer ons in ons motor deur kapers gekonfronteer word, sê die kundiges jy moet vir die boef gee waarvoor hy vra, want jou lewe is meer werd as jou motor, jou selfoon en jou handsak.

In aanvalle staan ons so uitgelewer aan God se genade om wel te oorleef. Wanneer ons hoor van mense by wie daar in die nag ingebreek is sonder dat hulle enigiets gehoor het en dat selfs hul selfone van hul bedkassies af gesteel is, sê ons "ons is net so bly hulle het die inbraak oorleef". Selfs waar die inwoners van die huis pimpel en pers geslaan en gemartel word vir 'n paar rand of 'n selfoon of geweer, sê ons "ons is net so bly hulle het dit oorleef".

Hoe siek het ons samelewing nie geword nie?

Jy word op soveel platforms gewaarsku oor hoe om jouself teen rowers en sakkerollers te beskerm: Pasop by OTM's dat skelms nie jou pinnommer sien nie; pasop vir vreemde e-posse van skurke wat jou identiteit wil steel; hou honde aan wat jou kan waarsku; laat installeer 'n alarmstelsel; sluit by plaasgroepe aan vir wie jy kan laat weet as jy onraad vermoed... Die waarskuwings en die gevare daarbuite is legio.

Maar dis nie net altyd ander mense wat jôu lewe in gevaar stel nie; soms is jy die een wat ánder se lewe in gevaar stel. As jy byvoorbeeld op jou selfoon gesels of selfs boodskappe tik terwyl jy bestuur, ís jou konsentrasie nie op die pad nie, al sê jy nou ook wát! En terwyl jy so sit en gesels of tik, val die foon en jy buk af om dit te gryp, ruk automaties aan jou stuurwiel of verminder jou spoed tot amper stilstand en frustreer al die motoriste rondom jou of jy foeter skeef oor die pad en van die pad af as jy nie in 'n ander voertuig vasry nie...

Of jy is een van daardie mense wat op die nippertjie vertrek vir 'n afspraak en dan ongeduldig raak met almal wat voor jou ry. Almal is idiote en onnosel, net omdat jy laat is. So, jy vat kanse en jy toet en skree en hou vir ander

padgebruikers 'n gevaar in.

Of jy gooi jou brandende sigarettostompie by die venster uit – sonder om te dink aan die plaas langs die pad waar die droë gras heuphoogte staan aan hierdie kant van die grensdraad en die koringoes aan die anderkant daarvan... En dan kom daar boonop 'n ding soos die koronavirus om sake verder te kompliseer, want hierdie virus kom steel in so baie gevalle juis die slagoffer se lewe – niks anders nie. Ons enigste verweer teen die siekte, sê die kenners, is om ons maskers te dra, ons hande gereeld te was en 'n gesonde afstand van ander mense te hou.

Almal van ons weet dis makliker gesê as gedaan. Jy is half verplig om winkels toe te gaan waar jy met ander mense in aanraking kom en nie almal steur hulle aan die opdragte van gesigmaskers en gesonde afstand nie.

Ons gee vir mense drukke, want dit is wat ons altyd doen. Ons skud blad, want dis wat 'n mens doen. En iewers langs die pad kom jy onbewustelik letterlik in aanraking met iemand wat die virus onder lede het en boem! daar sit jy ook met hom. En jy gaan vir 'n paar dae met hom loop voordat jy gaan begin sleg voel, maar intussen was jy al 'n paar keer weer in die dorp en het jy met hoeveel mense fisiek kontak gehad en so ook die virus aan hulle oorgedra. Jy kom by die huis aan met al jou kruideniersware en sien voorwaar nie kans om alles nou te was en te ontsmet voordat jy dit in die spens en in die yskas pak nie, maar dan is ons verbaas as ons skielik begin sleg voel en 'n toets wat diép in jou neus gedoen word, wys ons het sowaar die virus iewers opgetel.

En so stel ons eie én ander mense se lewe in gevaar.

Die groot vraag moet dus eintlik wees: Wat is léwe vir jou werd?

Bly veilig, bly gesond en bly omgee.

Groete

Hannelie



JY MAG JOU TANDARTS EEN KEER PER
JAAR BENODIG.

JY BENODIG 'N BOER DRIE KEER PER DAG.

Al geniet ons daagliks die resultaat van hul harde werk, is dit maklik om die belangrikheid van boere en hoe hulle ons lewens beïnvloed, te vergeet. Hulle is waarlik ons ekonomie se hartklop, want wat hulle produseer is noodsaaklik vir die groei van Suid-Afrika. Daarom is Standard Bank die bank wat 'n plan maak vir boere, met 'n volledige bank-suite wat alles insluit, van oortrokke fasiliteit om werkskapitaal te finansier tot oesversekering. Want as 'n boer wen, wen ons almal.

Vir meer inligting besoek www.standardbank.co.za/agribusiness.

Standard Bank *IT CAN BE*™

Klimaatverandering: Kry die prentjie van jou terugbetaalvermoë

deur dr. Philip Theunissen

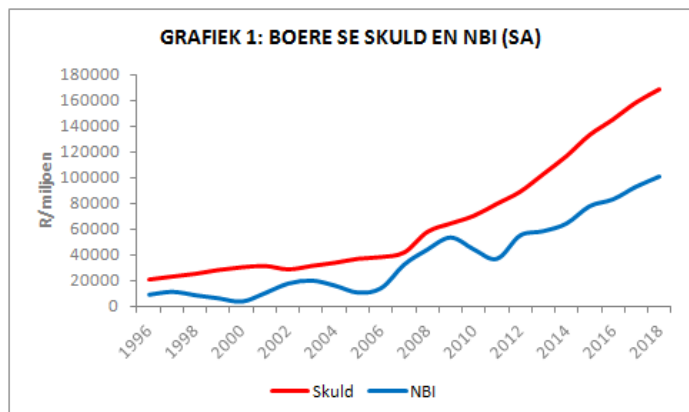


Die impak van klimaatverandering is tans baie meer intens en baie meer dikwels as wat aanvanklik voorspel is. Skrikwekkende beelde in die media vanoor die hele wêreld heen van oorvloed reën, swaar sneeuval, stormsterk winde, vernietigende bosbrande en langdurige droogtes is nie meer vreemd nie. Dit is dus geen verrassing nie dat die Wêreld Ekonomiese Forum se *Global Risks Report* van 2020 vir die eerste keer in die geskiedenis van hierdie verslae aantoon dat omgewingsverwante risiko's die top-vyf plekke in terme van moontlikheid beklee én ook drie van die top-vyf plekke in terme van impak ingeneem het. Die verslag kom dan tot die gevolgtrekking dat die variasie in reënval en temperatuur toenemend groot druk op veral die landbousektor gaan plaas en dat 'n gebrek aan proaktiewe optrede en 'n ignorering om daarby aan te pas, dus heelwat verloeders in hierdie sfeer tot gevolg gaan hê.

Regerings is bekend daarvoor dat hulle slegs beleidsveranderings ondersteun en finansiële aanmoediging as daar 'n groot aanvraag onder hul eie kiesers vir so 'n verandering is. Boere val nie in hierdie kategorie nie en behoort daarom op eie inisiatief uiters beskermend teenoor hul finansiële posisie te wees en moet hulle veral baie suinig met hulle terugbetaalvermoë omgaan sodat hulle op eie stoom die impak van klimaatverandering kan absorbeer.

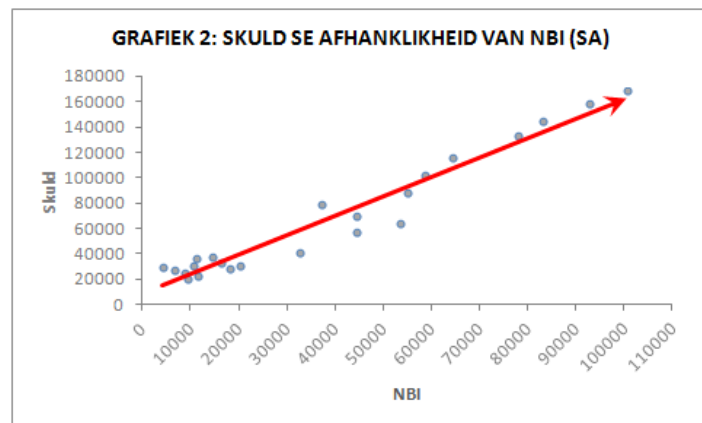
Skuld

Skuld is veronderstel om die winsgewendheid van enige besigheid te ondersteun, maar daar is 'n fyn lyn tussen hierdie ondersteunende rol en die beperkings wat te veel skuld op wins kan hê. Gegewens oor die Skuld en Netto Boerdery-inkomste (NBI) van Suid-Afrikaanse boere verskyn in Grafiek 1.



Bron: Abstract of Agricultural statistics, 2019

Dit wil uit Grafiek 1 voorkom of skuld toeneem soos wat die NBI toeneem. Dit word dan ook bevestig wanneer die twee stelle data statisties ontleed word en die resultaat 'n korrelasie van 0,97 gee. Volgens die Pearson-metode meet hierdie korrelasie die sterkte van die rigting van die liniêre verwantskap tussen twee veranderlikes. 'n Waarde van 1 beteken daar is 'n perfekte positiewe verwantskap tussen twee veranderlikes, terwyl 'n waarde van 0 'n perfekte negatiewe verwantskap aandui. In die geval van boere se skuld en hul NBI beteken dit dus dat vir elke positiewe toename in die een, daar ook 'n positiewe toename in die ander is. Die vraag is net of hierdie verwantskap afhanklik van mekaar is en of dit dalk toevallig kan wees.



Bron: Statisties afgelei vanaf Grafiek 1

In Grafiek 2 is NBI as die onafhanklike datastel gebruik terwyl skuld daarteenoor as die afhanklike datastel getoon is. Die afleiding wat uit hierdie grafiek gemaak kan word, is dat lae waardes van NBI minder van 'n verwantskap met skuld het, maar dat meer skuld beslis die gevolg van 'n hoër NBI is. Dit beteken dus dat boere 'n hoër NBI eerder sal gebruik om nóg skuld aan te gaan as wat hulle die hoër NBI gaan gebruik om bestaande skuld mee af te betaal. Daar is dus nie eers 'n vertragingseffek nie. 'n Beter NBI lei in dieselfde jaar nog tot meer skuld, dalk selfs nog vóór die oes gestroop is.

Wisselvaligheid

'n Boerdery se vermoë om sy skuld te kan terugbetaal en nie bloot sy NBI nie, behoort die kritiese oorweging te wees wanneer nuwe skuld aangegaan word. Dit veronderstel gevolglik dat die wisselvaligheid en betroubaarheid van die terugbetaalvermoë baie deeglik begryp moet word. By gebrek aan nasionale data word gegewens oor die inkomstestaat van 'n groep boere in die Oos-Vrystaat in Tabel 1 aangetoon waarin die terugbetaalvermoë van hierdie groep boere ook bepaal is.

TABEL 1: INKOMSTESTAAT VAN BOERE IN DIE OOS-VS, 2015 TOT 2019

	5 jr Gem	Min	Maks	Afwyking
Totale hektare	1844	1497	2634	17%
	R/ha	R/ha	R/ha	%
BRUTO PRODUKSIEWAARDE	7534	5527	8974	21%
- Produksiemiddele	3495	2933	4405	13%
- Arbeidskoste	661	482	889	25%
- Herstel & Onderhoud	701	520	928	21%
- Depresiasie	743	505	973	22%
- Ander boerdery-uitgawes	629	506	787	14%
NETTO BOERDERY-INKOMSTE	1305	379	2656	59%
-Huur betaal	333	246	414	16%
-Rente betaal	775	542	1014	18%
BOERDERYWINS	197	-706	1500	343%
-Privaat uitgawes	267	309	214	14%
GROEI IN NETTO WAARDE	-70	-1015	1286	-1023%
TERUGBETAALVERMOË	1706	608	2900	48%
TERUGBETAALVERMOË/RENTE	2.1	0.9	3.9	40%

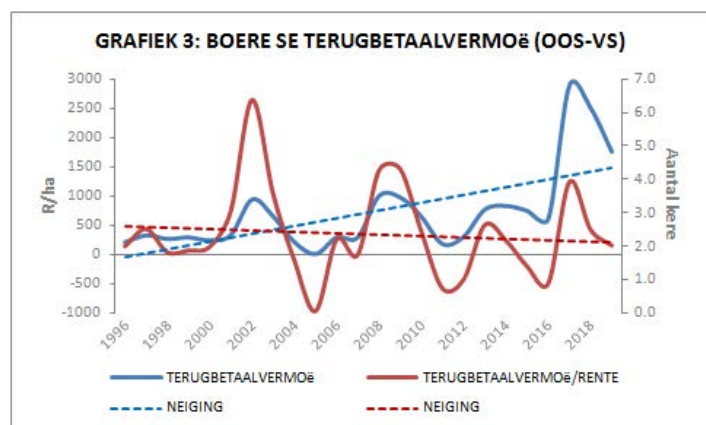
Nota: Die berekenings tel nie op nie omdat gemiddeldes vir elke reël gebruik is.

Bron: Computus Bestuursburo

Die gemiddelde NBI vir die afgelope vyf jaar van hierdie groep boere was R1 305/ha met 'n minimum van R379/ha en 'n maksimum van R2 656/ha. Dit beteken dat die NBI in enige jaar met 59% vanaf die gemiddeld kan afwyk. Tabel 1 toon ook aan dat die gemiddelde terugbetaalvermoë van hierdie groep boere vir die afgelope vyf jaar R1 706/ha beloop het. Dit word bepaal deur depresiasie terug te tel en huur af te trek van die NBI en is dus die bedrag wat vir rente, belasting, privaat uitgawes en kapitaaldelgings beskikbaar is. Die minimum oor die afgelope vyf jaar was R608/ha terwyl die maksimum R2 900/ha beloop het, wat beteken dat dit in enige jaar met 48% vanaf die gemiddeld kan afwyk.

Die terugbetaalvermoë moet ten minste die rente kan diens indien 'n boerdery sy finansiële posisie wil handhaaf. Gevolglik is die aantal kere wat die terugbetaalvermoë die rente kan dek 'n belangrike maatstaf om die risiko van 'n boerdery ten opsigte van skuld te bepaal. Wanneer die resultaat 1 is, beteken dit die boerdery kan sy rente terugbetaal, maar kan nie kapitaal delg nie. 'n Resultaat van 2 beteken dan dat die boerdery dubbeld soveel rente kan betaal as wat dit tans betaal. Tabel 1 toon aan dat die gemiddelde rentedekking van hierdie groep boere vir die afgelope vyf jaar 2,1 was, maar dat dit in die swakste jaar 0,9 was terwyl dit 3,9 tydens die beste jaar was.

Die wisselvalligheid van die groep boere in die Oos-Vrystaat se terugbetaalvermoë sedert 1996 word in Grafiek 3 aangetoon. Ten spyte van die wisselvalligheid is die neiging van die terugbetaalvermoë opwaarts, terwyl die neiging van die rentedekking afwaarts is. Waar Grafiek 2 dus 'n direkte verwantskap tussen skuld en NBI toon, dui Grafiek 3 daarop dat boere toenemend meer rente betaal as waarmee hul terugbetaalvermoë toeneem.



Bron: Computus Bestuursburo

Dit is deurslaggewend dat 'n boerdery wat wil groei se terugbetaalvermoë deurgaans voldoende moet wees om rente én kapitaal van die skuld te kan betaal, uitgediende bates te kan vervang én bykomende bates te kan aanskaf én steeds 'n rentedekking van meer as 1 kan handhaaf. Dit is die uiterste maatstaf om te bepaal of 'n boerdery sy finansiële risiko's kan absorbeer. As 'n boerdery op hierdie sleutelaanduider goed presteer, is dit 'n aanduiding dat al die ander afdelings van die boerdery waarskynlik ook goed presteer omdat die onderlinge vertakings uiteindelik tot die boerdery se algehele terugbetaalvermoë bydra. 'n Positiewe terugbetaalvermoë lei tot 'n groei in netto waarde en dit kry vergestaltung in die balansstaat se netto waarde.

Netto waarde

Die balansstaat is die kumulatiewe effek van 'n volgehoue groei in netto waarde. Gegewens oor die balansstaat van die groep boere in die Oos-Vrystaat verskyn in Tabel 2. Die gemiddelde waarde van die totale bates beloop R39 083/ha. Dié van die beste derde beloop R41 284/ha terwyl dié van die swakste derde R40 763/ha beloop. Daar is dus bykans geen verskil in die waarde van die bates wat die twee groepe in hul boerderye aangewend het nie, maar wel in hoeveel daarvan met skuld aangeskaf is. Die solvabiliteit van die totale groep beloop gemiddeld 81%, wat meebring dat totale skuld R7 633/ha vir die groep beloop, R1 391/ha vir die beste derde met 'n

solvabiliteit van 97% en R15 055/ha vir die swakste derde met 'n solvabiliteit van 63%.

TABEL 2: BALANSSTAAT VAN BOERE IN DIE OOS-VS, 2019

	Gemiddeld	Beste 1/3	Swakste 1/3
	R/ha	R/ha	R/ha
Totale hektare	1723	1510	1656
BEDRYFSLASTE	3812	447	7638
MIDDELTERMYN LASTE	1517	620	2149
LANGTERMYN LASTE	2304	324	5268
NETTO WAARDE	31450	39894	25708
TOTALE LASTE	39083	41284	40763
BEDRYFSBATES	4221	6751	3403
MIDDELTERMYN BATES	16766	20649	18596
VASTE BATES	18095	13885	18763
TOTALE BATES	39083	41284	40763
Solvabiliteit	80%	97%	63%
Likiditeit	111%	1511%	45%
Langtermynlikiditeit	56%	81%	54%

Nota: Die berekenings tel nie op nie omdat gemiddeldes vir elke reël gebruik is.

Bron: Computus Bestuursburo

Soos genoem, behoort solvabiliteit die resultaat van volgehoue winste te wees, maar die hoë waarde van totale bates is tot 'n baie groot mate die gevolg van 'n voortdurende styging in veral grond se markwaarde. Hierdie styging skep op sigself ruimte om meer skuld op te neem, maar die boerdery se terugbetaalvermoë, en nie die herwaardasie van grond nie, moet uiteindelik die skuld kan terugbetaal. Die grondwaarde is bloot net sekuriteit wat gelikwider kan word ingeval die boerdery se operasionele aktiwiteite nie meer in staat is om die skuld te kan delg nie. Tabel 3 toon die berekende resultaat van 'n tipiese Oos-Vrystaatse boerdery se terugbetaalvermoë by verskillende solvabiliteitsvlakke.

TABEL 3: BEREKENDE TERUGBETAALVERMOË VAN BOERE

Solvabiliteit	90%	80%	70%
Hektare	1720	1720	1720
Bates/ha	39000	39000	39000
Skuld/ha	3900	7800	11700
Terugbetaalvermoë/ha	1700	1700	1700
Min rente @ 10% (R/ha)	390	780	1170
Belasbare wins	1310	920	530
Min belasting @ 18%	236	166	95
Min privaat uitgawes van R460,000 (R/ha)	267	267	267
Beskikbaar vir skulddelging	807	487	168
Rentedekking	4.4	2.2	1.5
Aantal jare om skuld te delg	5	16	70

Bron: Bereken vanuit Tabel 1 & 2

Volgens Tabel 3 het 'n boerdery met totale bates van R39 000/ha en 'n solvabiliteit van 90% skuld van R3 900/ha. Teen 'n gemiddelde terugbetaalvermoë van R1 700/ha gaan so 'n boerdery R807/ha beskikbaar hê om skuld mee te delg nadat dit rente, belasting en die eienaar se privaat uitgawes betaal het. Hierdie boerdery kan sy rente van R390/ha 4,4 keer dek en sal sy skuld binne vyf jaar kan terugbetaal. Met 'n solvabiliteit van 80% het dieselfde boerdery R487/ha vir skulddelging beskikbaar, kan dit sy rente 2,2 keer dek en kan dit die totale skuld binne 16 jaar afbetaal. Indien die boerdery toelaat dat sy skuld tot R11 700/ha toeneem (70% solvabiliteit) het hy R168/ha vir skulddelging beskikbaar, sal hy sy rente 1,5 keer kan dek, maar sal dit hom 70 jaar neem om sy skuld terug te betaal.

Waar pas jy in?

Elke boer behoort baie krities te wees oor sy boerdery se vermoë om skuld te kan betaal en behoort realisties te wees oor waar sy huidige finansiële posisie inpas, voordat hy nuwe skuld aangaan:

- **Worstel (negatiewe terugbetaalvermoë):** Dit is boerderye waarvan die skuld bly ooploop omdat die terugbetaalvermoë te min is om dalk selfs die jaarlikse rente te kan betaal. Verdere skuld gaan nie so 'n boerdery se redding wees nie en die boer moet die keuse maak om óf die solvabiliteit wat nog oor is te beskerm deur die boerdery te staak óf 'n gedeelte van die solvabiliteit in kontant te omskep deur bates te verkoop sodat die agterstallige verpligtinge op datum gebring kan word. Die kans op die rehabilitasie van die boerdery sal die deurslag in die besluit gee.
- **Dobber (terugbetaalvermoë breek gelyk):** Die terugbetaalvermoë kan onder normale omstandighede net-net die skuld en rente betaal en die boerdery dobber rond afhange van of dit 'n goeie of swak landboujaar is. Die boerdery het 'n goeie kans op rehabilitasie deur óf inkomste te verhoog sonder om uitgawes te verhoog óf uitgawes te verminder sonder om inkomste te verlaag. Die solvabiliteit is gewoonlik nog sterk genoeg om so 'n boer in 'n bedingingsposisie ten opsigte van skuldeisers te plaas om oor terugbetalingsvoorwaardes te onderhandel. As hierdie boer nie reeds onproduktiewe bates verkoop het nie, moet hy ten minste al 'n lysie maak van wat wel verkoop kan word as die terugbetaalvermoë verder onder druk gaan kom.
- **Vryloop (positiewe terugbetaalvermoë):** Daar is surplusse nadat die rente, skuld en privaat uitgawes betaal is. Die boerdery kan uitbrei of selfs beleggings aangaan. So 'n boer is in 'n posisie om sy likiditeit te gebruik om beter pryse vir sy aankope te beding in tye wat ander boere nie aankope kan doen nie. Dit is gewoonlik nie nodig om hierdie boere te vermaan om hul finansiële posisie te beskerm nie. Hulle het genoeg selfbeheersing om dit self te doen.

Elke boer behoort na 'n positiewe terugbetaalvermoë te streef. Dit is kredietverskaffers se doel om soveel as moontlik geld uit te leen en hulle gaan gewoonlik uit hul pad om bestaande kliënte te behou, maar daar is altyd die risiko dat die beste kredietverhoudings onverwags beëindig kan word as die terugbetaalvermoë tot ongemaklike lae vlakke daal.

Visualisering

Die Wêreld Ekonomiese Forum verduidelik in sy verslag dat gedragsielkundiges van mening is dat die onderskatting van klimaatsverandering tot 'n groot mate toegeskryf kan word aan die lae vlakke van emosie wat dit ontlok. Klimaatsrisiko's lyk ver verwyderd en iemand anders se verantwoordelikheid eerder as wat dit 'n onmiddellike bedreiging inhou en dit is hierdie afsydigheid wat die meeste mense daarvan weerhou om 'n kostevoordeel vir voorkomende aksie te bepaal. Die Wêreld Ekonomiese Forum het dan ook bevind dat hoewel die respondente klimaatsverandering as 'n uiters betekenisvolle risiko beskou, hulle dit baie laer as 'n onmiddellike bedreiging vir hulself en hul families ag.

Om dieselfde rede is dit vir boere ook baie moeilik om 'n smeltende gletser of 'n kwynende koraalrif met hul eie terugbetaalvermoë te assosieer en om die gevolge van wisselvalige inkomste op 'n balansstaat te visualiseer. Desnieteenstaande behoort elke boer 'n duidelike prentjie van sy terugbetaalvermoë saam te stel en moet hulle die betroubaarheid daarvan oor 'n reeks seisoene onder wisselende klimaatsomstandighede bepaal alvorens hulle nuwe skuld aangaan. Die terugbetaalvermoë mag dalk net reeds 'n smeltende gletser of 'n kwynende koraalrif wees terwyl die boer self nog nie so dink nie.

BRONNE:

- **Langemeier, M. Measuring Repayment Capacity. banknews.com/blog/measuring-repayment-capacity/**
- **Martin, P. Which Bucket Defines You? Desember, 2019.**
- **Stretch, T. Generating more profit from your farm business. Department of Agriculture and Food, Government of Western Australia. 2014.**
- **World Economic Forum. The Global Risks Report 2020. 15de uitgawe.**



KINGJAMES 50626A

DIE ENIGSTE DING WAT ONSBETER AS BOERDERY VERSTAAN IS HOE OM DIT TE VERSEKER.

Boere en produsente lê Santam baie na aan die hart. Dis waarom ons grondige navorsing doen en 'n wetenskaplike benadering volg om al jou bates op en weg van die plaas af te beskerm. Dis net nóg 'n faset van ons **regte, egte versekering**.

Gaan na www.santam.co.za/products/agriculture of bel jou makelaar vir meer inligting.

Santam is 'n gemagtigde finansiële-diensverskaffer (lisensienommer 3416).

santam
landbou

MILBEMAX™



Elanco

DON'T LET YOUR LOVED ONES BE THE HOME FOR WORMS.

The brand you know and trust is now available in a convenient 4-pack.



DEWORMING YOUR DOG¹

Dogs can easily get worms through any contact with their surroundings. That's why deworming your dog regularly is important.¹

References: 1. ESCCAP Guideline 01 Sixth Edition – February 2020.

Milbemax™ Tablets for Puppies and Small Dogs 0,5-5 kg. Reg. No.: G3187 (Act 36/1947). Milbemycin oxime (2,5 mg); Praziquantel (25,0 mg). Milbemax™ Tablets for Dogs more than 5 kg. Reg. No.: G3185 (Act 36/1947). Milbemycin oxime (12,5 mg); Praziquantel (125,0 mg). The label contains complete use information, including cautions and warnings. Always read, understand and follow the label and use directions.

Beskerm jouself teen bedrog met

bankkaarte



0000 0000 0000

0000

MONTH/YEAR

VALID THRU 04/22

deur Nico Strydom



Misdadigers vind steeds nuwe maniere om mense se geld te steel en kaartbedrog beloop honderde miljoene rand per jaar.

Volgens die jongste statistiek van die Suid-Afrikaanse Bankrisiko-inligtingsentrum (Sabric) het die gekombineerde brutoverlies weens kaartbedrog van 2017 tot 2018 met 18% tot meer as R873 miljoen gestyg. Kredietkaartbedrog het met 18,4% gestyg en debietkaartbedrog met 17,5%.

“Ons is bekommerd oor die stygings aangesien dit duidelik wys dat misdadigers elke geleentheid sal aangryp om bankkliënte se geld te steel,” het Kalyani Pillay, uitvoerende hoof van Sabric, gesê. Bedrog waar die bankkaart of die kaarthouer nie teenwoordig is tydens die uitvoer van transaksies nie, is steeds die grootste bydraer tot grootskaalse bedrogverliese in die land en het 79,5% van alle verliese uitgemaak. Dit beteken misdadigers kry kliënte se bankinligting op ander maniere in die hande as om hul kaarte te steel en gebruik dan die inligting om kaartbedrog te pleeg.

Een van die maniere waarop dit gedoen word, is vishing (*voice phishing*). Dit is wanneer 'n misdadiger 'n slagoffer bel en hulself as 'n amptenaar van 'n bank of diensverskaffer voordoen ten einde persoonlike inligting te bekom. Phishing is wanneer 'n slagoffer 'n e-pos ontvang wat voorkom asof dit van 'n bank of ander diensverskaffer gestuur is en die slagoffer word versoek om op 'n skakel te klik ten einde persoonlike inligting te bevestig. Die slagoffer word dan na 'n blad geneem wat soos die ware Jakob lyk, maar eintlik 'n vervalste blad is wat gebruik word om inligting te steel.

Beskerm jouself só teen bankkaartbedrog

By 'n OTM

- Wees versigtig vir vreemdelinge wat hulp aanbied aangesien hulle kan probeer om jou kaart te steel of jou PIN te bekom.
- Indien jy gesteur word terwyl jy 'n OTM gebruik, kan dit beteken dat jou kaart afgevat en gekloon is sonder jou medewete. Kanselleer dadelik alle transaksies en meld die voorval by jou bank aan.
- Moet nie jou bankkaart by 'n OTM gebruik waarvan die skerm vreemd lyk of indien dit lyk of daar met enige komponente van die OTM gepeuter is nie.

Phishing en vishing

- Moet nie net op enige skakels in 'n e-pos klik nie en moet ook nie op verdagte e-posse reageer nie. Vee die e-posse dadelik uit.
- Indien jy enige vreemde versoeke kry, kontak jou bank om die inligting te bevestig.
- Wanneer jy jou bank aanlyn wil besoek, tik die URL self in en maak seker jy is op die regte webtuiste voordat jy jou persoonlike inligting begin invul.
- Banke sal jou nooit vra om vertroulike inligting oor die foon te verskaf nie. Indien jy so 'n oproep kry, is dit beter om die oproep onmiddellik te beëindig.

Bronne:

Sabric: <https://www.sabric.co.za/media-and-news/press-releases/sabric-annual-crime-stats-2018/> en <https://www.sabric.co.za/media-and-news/press-releases/sabric-festive-season-awareness/>

Hierdie artikel het verskyn op die webblad <https://finansies.solidariteit.co.za/bedrog-met-bankkaarte-beskerm-jouself-so/>

Suikerbekkie se les oor verhoudings

Die toer deur VELDWYSHEID duur voort...

Kern-efiese sakelesse uit die natuur is vervat in my boek *Veldwysheid* en hierdie efiese sakelesse word oor verskeie uitgawes bespreek.

Die opmerkbare samewerking tussen die suikerbekvoëltye en blomme is ongetwyfeld een van die toepaslikste voorbeelde van hoe 'n suksesvolle sakeverhouding behoort te lyk. Die suikerbekkie vlieg nie rond van blom tot blom nie, maar "hang" soos 'n helikopter oor 'n bepaalde blom om dit tydsaam te bestuif terwyl sy vlerke onophoudelik fladder.

Hierdie aksie stel die suikerbekkie in staat om 'n goeie "verhouding" met die blom te vestig. Met genoegsame tyd by die blom kry die suikerbekkie voldoende toegang tot die stuifmeel en in ruil daarvoor vergoed die blom die suikerbekkie met 'n verhoogde lewering van nektar. 'n Verdere voordeel is dat hierdie verhouding met die blom 'n vermenigvuldigingseffek skep deurdat die behoorlike bestuifingsproses meer blomme vir die toekoms skep. Dis 'n wedersydse verhouding wat gegrond is op die beginsel van gee en neem.

Goeie sakeverhoudings is die sleutel tot sakesukses en skep 'n natuurlike bron van inspirasie en potensieële besigheid. Soos 'n blommetjie water benodig om te groei, net so moet sakeverhoudings voortdurend gevoed word om te groei. Die sukses van alle verhoudings, ook in die sakewêreld, maak staat op die beginsel van gee en neem, dit wil sê die belegging in en onttrekking uit 'n verhouding.

Die sleutel tot 'n goeie langtermyn-sakeverhouding is om tyd en energie aan jou kliënte te bestee, gebaseer op die grondbeginsels van wedersydse vertroue. 'n Tvrede kliënt kan nuwe kliënte na jou verwys, wat 'n vermenigvuldigingsuitwerking tot gevolg kan hê.

As 'n mens 'n sakeverhouding met 'n bankrekening vergelyk, word hierdie beginsel duidelik. As jy meer geld uit jou rekening onttrek as wat jy daarin deponeer, sal daar binnekort geen fondse meer oor wees nie. Die bank sal dan jou rekening sluit en julle "verhouding" beëindig.

Dieselfde geld vir sakeverhoudings. Sekere waardes soos eerlikheid, respek en dankbaarheid word universeel aanvaar – beginsels wat hopelik nooit sal verdwyn nie. Sake-eienaars kan "deposito's" maak deur eerlikheid, of "onttrekkings" maak deur oneerlikheid. Indien 'n mens meer uit jou sakeverhouding "onttrek" as wat jy daarin belê, sal dit sonder twyfel tot niet gaan.

'n Goeie deposito om in sakeverhoudings te maak is eerlikheid. Om eerlik te wees beteken om in absolute waarheid met jou kliënt te lewe. Geen halwe waarhede of "wit" leuentjies pas in so 'n verhouding nie. Moenie jou kliënt 'n rat voor die oë probeer draai nie, dit sal jou die een of ander tyd inhaal. Soos Langenhoven gesê het: "Die waarheid is 'n hoofweg, dis nie moeilik om te vind nie."

Dankbaarheid is 'n verdere goeie deposito om in jou sakeverhoudings te maak. Dit verstom my hoeveel van hulle kliënte ondernemings verloor bloot omdat hulle kliënte nie met dankbaarheid hanteer nie, en dit selfs wanneer kliënte vrywillig na hulle toe kom om sake te doen!

In 'n vorige boek van my, *Bemark jy of Bevark jy*, vertel ek: "Ek is nie iemand wat ongeduldig raak as ek by die motorhawe kom en die brandstoftoggie is meer geïnteresseerd in Saterdag se sokkerwedstryd as om my te help nie. Nee, ek wag geduldig tot hy bereid is om my te help.

"Ek raak ook nie ongeduldig as ek by my bank kom en die dame agter die toonbank is meer geïnteresseerd in die voorkoms van haar naels as om my te help nie. Nee, ek wag geduldig tot sy haarself klaar beskou het.

"Ek is egter 'n persoon wat nooit weer na daardie onderneming sal terugkom nie."

Dit verstom my boonop om te sien wat ondernemings aan reklame bestee om my sover te kry om sake met hulle te doen terwyl ek in die eerste plek daar was, maar toe is ek geïgnoreer! Wees dankbaar, en toon jou dankbaarheid, teenoor jou kliënte!

Goeie maniere/gedrag sluit baie fasette in en is van toepassing op alle verhoudings in jou lewe. Slegte maniere kan jou sakeverhoudings erg benadeel omdat die kwaliteit van jou menswees beoordeel word deur jou gedrag teenoor ander mense.

Die kern van goeie maniere is respek vir ander. In die praktyk sluit dit byvoorbeeld in: Respek vir ander se tyd. Wees betyds vir afsprake en vergaderings. Respek vir vroue. Behandel alle vroue soos dames, al is jou verhouding met die persoon slegs 'n sakeverhouding. As jy 'n man is, staan byvoorbeeld op as sy jou kantoor binnekom; laat haar eerste deur die deur stap; maak 'n motor se deur vir haar oop.

Respek vir ouer mense. Laat hulle waardig voel. Luister met opregte geduld na hulle en erken hulle meerdere lewenservaring. Respekteer jongmense. Ook die opinies van die jonger geslag moet vir jou belangrik wees, want hulle konsep van waarde is dié van jou toekomstige kliënte. Maak dus seker jy ken en begryp jou potensieële kliënt!

Die beginsel van respek in sakeverhoudings is die gom wat jou onderneming met jou kliënte verbind. Kliënte wil voel hulle word gerespekteer en wil die versekering hê dat jy hulle beste belange op die hart sal dra. Dit skep vertroue, wat die kern van alle verhoudings is.

Onthou, die aandag wat die suikerbekkie aan die blom gee, word beantwoord met 'n beloning van soet nektar. 'n Kliënt wat met respek behandel word, sal op dieselfde manier in 'n sakeverhouding reageer. Onthou die ou, ou wysheid: Wat jy saai, sal jy maai.

Sakevertroue word gevestig op beide jou persoonlikheid en karakter, want dit help nie jy gee die beste raad of lewer die beste produk, maar jy kom nie jou belofte na nie. Mense gee bloot nie om hoeveel jy weet voordat hulle weet hoeveel jy omgee nie!



Bepaal so jou motor se

inruilwaarde

deur Nico Strydom

Motors se waarde verminder vinnig nadat jy dit gekoop het. Wanneer jy gereed is om 'n nuwe motor te koop, is jou eerste gedagte dus hoeveel jou motor gaan werd wees.

Een van die bepalende faktore wat die inruilwaarde van jou motor sal bepaal, is hoe goed jy jou motor opgepas het. Volgens Imperial Auto is daar agt hoofkategorieë wat die prys beïnvloed wat jy vir jou motor sal kry. Dit is die gewildheid van die voertuig se fabrikaat en model, die jaar van eerste registrasie, die kilometerlesing, die toestand van die voertuig, 'n waarborg en diensplan, diensrekord, en bykomstighede buite die standaardspesifikasies. Die kleur van die motor kan ook 'n rol speel.

'n Volledige diensrekord en gereelde diens is baie belangrik wanneer dit kom by die herverkoopwaarde van 'n motor. Dit is dus belangrik om by die vervaardiger se voorgestelde diensskedule te hou en om rekord daarvan te hou.

Die voorkoms van die motor is ook baie belangrik. 'n Klein skrapie of duik lyk dalk nie vir jou te sleg nie of jy is dalk al gewoon daaraan, maar dit kan die waarde van jou motor beïnvloed. Probeer dus te alle tye om jou motor in 'n motorhuis of onder 'n afdak te parkeer om dit teen die elemente te beskerm.

Die binneruim van die motor moet ook nie afgeskeep word nie. Probeer om nie in jou motor te eet of te drink nie en indien daar gemors word, dit onmiddellik skoon te maak. Maak die binneruim minstens maandeliks ordentlik skoon. Daar is ook talle produkte beskikbaar om enige onaangename reuke te verwyder.

Motorkopers hou van opsies wat hul rit vergemaklik, soos ABS-remme, elektriese vensters en afstandbeheer. Kopers soek veiligheid en gemak; so, as jy bykomstighede aanbring, kan dit die inruil- of herverkoopwaarde van jou motor verhoog.

Wanneer jy jou motor laat evalueer om 'n inruil- of herverkoopwaarde te kry, is dit belangrik om die volgende byderhand te hê vir die inspekteur: die verwagte prys, jou ID of bestuurlisensie, 'n brief van die bank om te bevestig die motor is afbetaal of die skikkingssooreenkoms, of die nodige bewys indien die motor kontant gekoop is, bewys van adres, die diensrekord indien dit beskikbaar is, alle stelsel motorsleutels en enige ander belangrike bykomstighede soos 'n opsporingstelsel.

Die handelaar gaan nie noodwendig onmiddellik vir jou 'n prys vir jou motor aanbied nie en sal dalk eers meer navorsing wil doen en pryse vergelyk voordat daar 'n aanbod gemaak word.

Bronne:

Imperial Auto se webblad: <https://www.imperialauto.co.za/>

Vars, vuurwarm plaaskoffie wil 'n boer mos saam met nabymense geniet. Dankie vir die gasvrye ontvangs wat ons agente en assessors telkens op die plaas kry, want dit laat ons voel soos familie. Van familie gepraat; toeganklikheid, openhartige kommunikasie en eksieperfeksie dienslewering is ingewoef in hoe die AgriSeker-familie dinge doen.

Vra jou versekeringsmakelaar of vind ons aanlyn by agriseker.co.za

HOE FAMILIE DIT DOEN



AgriSeker Onderskrywingsbestuurder (Edms) Bpk.
Reg no. 2014/235270/07 is 'n Gemagtigde
Finansiële Dienste Verskaffer: FSP no. 45767.
Onderskryf deur Land Bank Insurance (SOC) Bpk.
Reg no. 2012/115426/30.



Belangrikheid van oesverskering

Deur Wilco van Heerden

In 'n veranderende klimaatomgewing is oesversekering sekerlik een van die algemeenste maniere om jou klimaatrisiko's te verskans. Die oesversekeringsbedryf het in die verlede heelwat veranderinge ondergaan, maar die kern van versekering bly nog steeds om te verseker dat die boer die geleentheid gebied word om homself te verskans sodat hy die komende seisoen die geleentheid sal kry om weer te kan plant.

Oesversekeringspremies op sekere gewasse is hoog, wat die vraag laat ontstaan of dit die moeite werd is om die hoë premies te betaal. Die premie betaalbaar, tesame met die vergoedingskeuse wat die versekerde uitneem, is bekend aan die versekerde voordat die seisoen begin. Die moontlike skade wat gedurende die seisoen kan voorkom, wat onbekend is aan die versekerde en waaroor die versekerde nie beheer het nie, vorm die onbekende gedeelte van oesversekering. Die uitdaging rakende die bekende en onbekende moet daartoe bydra of die versekerde wil verseker al dan nie.

VKB Brokers evalueer elke jaar die versekeraars wat gebruik word om sodoende te verseker dat die nodige produkte daargestel kan word om te verseker dat 'n versekerde die mees omvattende produkte by VKB kan kry.

Ons fokus hier op die uitgebreide haelpolis en die verskillende tipes dekking wat verskaf word onder die polis.

Haelprodukte

1. Verseker die gewasse. Dekking tree in werking sewe dae ná ondertekening van die polis. Betaal die premie soos aangeteken op die polisskedule.
2. Verseker die totale landbeplanning en verseker dat dekking in werking tree binne sewe dae ná ondertekening van die polis. Wysigings kan in die landbeplanning wees, maar indien die plaas, land en gewas verseker is, sal die land gedek wees indien daar moontlike veranderings op bogenoemde plaasvind. Sodoende word die risiko verlaag dat lande moontlik nie verseker word nie, en dat lande verkeerd verseker word.

Belangrike punte

1. Koring

Koring word nog in groot gedeeltes van die VKB/NTK-gebied aangeplant. Koring word hoofsaaklik verseker teen hael, brand en transito, maar die versekerde het ook die geleentheid om ryp teen 'n addisionele premie te verseker. Indien daar vir ryp verseker word, word die volgende getakseer deur die versekeraars:

- a. Halmskade – Ysringe wat op die are voorkom; en
- b. Pitskade – Pitte wat nie bestuif nie as gevolg van ryp wat voorkom en swak bestuwing veroorsaak.

Indien daar nie enige van die bogenoemde tydens die taksasie geïdentifiseer word nie, sal die skade nie erken word as rypskade nie. Die volgende is 'n vereiste om koring teen ryp te verseker:

- Alle lande/plase moet verseker word.
- Groeipunte moet onder die grond wees.
- Slegs erkende kultivars met opkomdatums volgens die LNR se riglyne vir 'n bepaalde gebied sal oorweeg word.
- Rypdekking moet op die eerste polis ingesluit word.
- Dekking tree binne sewe dae in werking ná ondertekening van die polis.
- Bybetalings vir ryp wissel tussen besproeiing en droëland en is aangetoon op die polisskedule. Die bybetaling is per land.

2. Mielies

Daar is 'n baie groot persepsie dat mielies nie skade kry nie, maar volgens navoring is mielies die enigste gewas wat 100% oesverlies het indien die plant 100% blaarskade op 'n bepaalde groeistadium kry. Mielies se premie is ook baie laag, wat wel 'n aanduiding is dat die risiko dienoreenkomsig laer is teenoor ander gewasse.

Wanneer mielies verseker word, is die volgende versekerde gevare ook gedek deur die polis: hael, brand, ryp en transito. Sasria kan addisioneel uitgeneem word.

Dit is ook belangrik om mielies se versekerde waarde per hektaar korrek te verseker, aangesien dit in aanmerking geneem word indien daar 'n brand-eis voorkom.

Van die versekeraars tref ook onderskeid tussen verskillende kultivars. Mielies kan dus geklassifiseer word tussen ultra-kort, kort, medium en lank. Vra jou makelaar watter voordele daar sal wees tussen die verskillende polisse.

3. Sojas

Sojaboontjies se premies is baie duur. Die rede wat hiertoe bydra is dat hulle opkom gedurende die tydperk wanneer hael algemeen voorkom. Daar is verskeie voorbeelde waar sojas reeds baie skade het terwyl die mielies langs die sojas geen skades het op 'n vroeër stadium nie.

Dit is ook belangrik dat die sojas op 'n vroeë stadium vinnig getakseer word voor die V3-groei stadium om die saadlobskade te bereken, want ná die groei stadium word die soja-plant houtagtig en sal die versekeraars moontlik die soja-taksasie uitstel om sodoende die taksasie korrek uit te voer.

Tans word daar nie onderskeid getref tussen bepaalde en onbepaalde sojagroeiers nie.

4. Droëbone

Wanneer die kwotasies aangevra word, is dit baie belangrik dat die kultivar vir die makelaar gegee word voordat die polis uitgereik word. Die kultivar word gebruik om te bepaal onder watter tipe groeier die droëbone verseker moet word. Die versekeraars deel droëbone in drie groepe, naamlik swak, matige en sterk rangers. Indien die kultivar verkeerd verseker word, kan dit die skadepersentasie beïnvloed tydens die taksasie.

5. Aartappels

Aartappels se premies is relatief laag in vergelyking met sojas en droëbone. Aartappels kan nooit 100% oesverlies kry nie, aangesien daar reeds 'n opbrengs onder die grond is wat uitgehaal en bemark moet word. Wanneer aartappels verseker word, is dit belangrik om die plant/opkomsdatum, kultivar en droëland en besproeiing aan die makelaar te voorsien. Volgens die kultivar is dit dan ook moontlik om die aartappels te verseker as 'n kort groeier (90 dae) of 'n medium groeier (115 dae).

Wat is die belangrikste punte om te onthou:

1. Verseker die totale landbeplanning en maak seker die polisse is uitgereik voor die gewas geplant word. Sodoende sal dekking reeds in werking wees as die gewas opkom.
2. Rapporteer enige skade op die versekerde lande binne drie dae.
3. Voorsien duidelike plaaskaarte wat die geplante oppervlakte aantoon. Indien die geplante oppervlakte 10% kleiner is as die versekerde oppervlakte, betaal jy 10% te veel vir jou versekering.
4. Maak seker dat indien die kultivars deurgegee moet word, dit wel gedoen word.
5. Maak seker watter premiebetalingsooreenkoms is met die versekeraars bereik en wanneer die eise sal uitbetaal indien daar 'n eis sou ontstaan.

Vir enige verdere navrae kontak jou VKB Brokers-makelaar en maak seker dat jou oeste vanjaar korrek verseker is.

vkb Brokers

Kry die
DEKking
wat jy benodig



www.vkb.co.za

Gemagtigde finansiële dienste
verskaffer – FSP 46921



Om te weet deur te meet is nie meer genoeg nie

deur Conrad Badenhorst & Jaco Heckroodt

'n Produsent is vandag nie net meer 'n persoon wat 'n aantal kommoditeite verbou nie. Hy het vandag veel meer ysters in die vuur, en omstandighede wat soms ingewikkeld en landbou-onvriendelik is, vergemaklik glad nie die situasie nie. Die produsent moet in alle tye (goed of swak) 'n finansiële bestuurder van sy onderneming wees. Dus moet hy belangrike besluite daagliks neem oor die toekoms van sy boerdery en hy kan ook nie die mas opkom sonder dat hy kragte saamspan met sy medeprodusente nie.

As finansiële bestuurder van die onderneming moet hy heeltyd 'n breë spektrum van aspekte in ag neem tydens die besluitnemingsproses – die vergelyking en allokasie van alle hulpbronne in die boerdery-onderneming, nie-boerdery aktiwiteite, beleggings buite die boerdery, risiko's binne en buite die boerdery, asook personeelbestuur. Enige besluit wat die produsent gaan neem, gaan 'n finansiële impak op die boerdery uitoefen, hetsy positief of negatief. Die impak kan ook kort- of langtermyn van aard wees. Dit is algemeen bekend dat talle boerderye al ten gronde gegaan het deur verkeerde besluite wat geneem was, wat gegrond was op onvoldoende en foutiewe bestuursinligting.

Finansiële besluite en langtermynbeplanning in die boerdery behels onder meer die stel van doelwitte, die groei van die balansstaat asook die verhoging in die opbrengs op totale en eie kapitaal. Die doelwitte kan slegs bereik word as die produsent toegang het tot die korrekte en akkurate

finansiële inligting wat tydig beskikbaar is.

Die vraag is egter waar en hoe kan akkurate bestuursinligting vir die besluitneming bekom word. Daar is vandag soveel inligting wat bekom kan word deur van die internet gebruik te maak. Die vraag is egter of laasgenoemde inligting alles van toepassing is op die produsent se omgewing en omstandighede. Die beginpunt van korrekte en akkurate bestuursinligting van die boerdery is op die plaas self en nie by die ouditeur/rekenmeester of internet nie. Die doel van die finansiële state wat jaarliks verkry word by die rekenmeester/ouditeur is om inkomstebelastingberekeninge te vergemaklik en om aansoeke om krediet te ondersteun.

Die inligting wat uit die finansiële state verkry word, is die mees basiese vorm van inligting wat beskikbaar is. Hoewel koste-items soos saad, kunsmis, chemiese beheer, veearts- en voerkoste aangetoon word, kan dit net vergelyk word met die vorige jaar se finansiële inligting. Van die inligting af kan nie veel akkurate besluite geneem word nie. Dié stelling word met die volgende voorbeeld toegelig:

'n Uittreksel uit 'n onderneming se inkomstestaat toon aan dat die kunsmisuitgawes vir die 2018-'19- finansiële jaar R2 100 000 beloop. Die staat toon dat in die vorige finansiële jaar R880 000 aan kunsmis gespandeer is. Die eerste afleiding wat gemaak word, is dat die uitgawe gedurende die afgelope jaar met meer as 100 persent gestyg het. Wat egter nie aangetoon word nie, is dat R800 000 se kunsmis op 28 Februarie 2019 in voorraad vir die 2019-'20-seisoen was en dat 'n addisionele 100 hektaar graangewasse gedurende die huidige seisoen verbou is. Indien die werklike koste dus na 'n per hektaar-basis bereken word, beteken dit dat die koste gestyg het van R2 200 per hektaar na R2 600 per hektaar, 'n styging van 18 persent.

Vir die produsent om die regte besluite te neem, het hy meer as finansiële inligting nodig. Hy wil tot op vertakkingsvlak inligting beskikbaar hê om besluite te kan neem. Saadkoste vir 'n spesifieke vertakking of voerkoste vir 'n lewendehawe-vertakking begin nou 'n kardinale rol speel. Dit is wanneer hy waardevolle besluite kan neem en die boerdery na 'n topbelegging kan neem. In die volgende twee tabelle word 'n opsomming van die belangrikste inkomste- en uitgawe-items vir onderskeidelik droëlandmielies en wolskape aangetoon vir twee jare. Die ontleding sluit alle direk toedeelbare koste, sowel as 'n gedeelte vaste koste in. Laasgenoemde koste kan volgens verskeie metodieke aan 'n vertakking geallokeer word

Tabel 1: Vertakkings ontleding: Droëlandmielies 2017-'18-produksiejaar

	Onderneming		Groepgemiddeld	
	Totaal	Per ha	Totaal	Per ha
Aanplanting (ha)	912		849	
Graanopbrengs (T/ha)	6,58		5,52	
Graanverkope (R)	10 797 805	11 839	8 148 786	9 598
Bruto produksiewaarde (R) *	12 175 125	13 349	8 966 275	10 560
Saad	2 579 293	2 828	1 929 965	2 273
Kunsmis	2 179 438	2 389	1 962 968	2 312
Kalk	-	-	55 413	65
Chemiese beheer	1 233 665	1 352	687 340	809
Oesversekering	166 920	183	22 987	27
Bemerkingskoste	446 682	489	151 557	178
Kontrakwerk	-	-	234 064	275
Seisoensarbeid	-	-	91	0,1
Ander uitgawes	-	-	900	1
Totale direk toedeelbare koste (R)	6 606 616	7 244	5 045 285	5 942
Bruto marge (R)	5 568 509	6 105	3 920 990	4 618
Brandstof	660 872	724	704 664	829
Herstelwerk en onderhoud	1 249 732	1 370	1 021 294	1 202
Werknemerskoste	641 125	702	503 880	593
Ander vaste koste	566 474	621	542 965	639
Nie- direk toedeelbare koste (R)	3 118 203	3 419	2 772 802	3 265
Netto marge (R)	2 450 306	2 686	1 148 188	1 352

* Sluit verkope, oesversekering-uitbetalings, voorraadveranderinge en plaasverbruik van produkte in.

Tabel 2: Vertakkingsontleding: Droëlandmielies 2018-'19-produksiejaar

	Onderneming		Groepgemiddeld	
	Totaal	Per ha	Totaal	Per ha
Aanplanting (ha)	774		792	
Graanopbrengs (T/ha)	4,60		4,30	
Graanverkope (R)	6 379 169	8 241	8 617 213	10 880
Bruto produksiewaarde (R) *	9 337 614	12 064	8 989 277	11 350
Saad	2 367 367	3 058	1 457 615	1 840
Kunsmis	1 971 268	2 546	1 874 704	2 367
Kalk	-	-	125 669	158
Chemiese beheer	715 644	924	517 167	652
Oesversekering	-	-	-	-
Bemerkingskoste	379 628	490	199 889	252
Kontrakwerk	-	-	141 691	179
Seisoensarbeid	-	-	343	0,4
Ander uitgawes	1 589	2	2 876	3,6
Totale direk toedeelbare koste (R)	5 435 496	7 022	4 319 954	5 454
Bruto marge (R)	3 902 118	5 042	4 669 323	5 896
Brandstof	406 824	525	726 196	917
Herstelwerk en onderhoud	747 966	966	804 282	1 015
Werknemers koste	570 595	737	509 504	643
Ander vaste koste	341 966	441	454 494	574
Nie- direk toedeelbare koste (R)	2 067 350	2 671	2 494 477	3 149
Netto marge (R)	1 834 769	2 370	2 174 847	2 746

Tabel 3: Vertakkingsontleding: Wolskape 2017-'18-produksiejaar

	Onderneming		Groepgemiddeld	
	Totaal	Per KVE	Totaal	Per KVE
Getal KVE	2 413		2 442	
Verkope vee (R)	362 882	150	1 600 862	655
Verkope produkte (R)	1 289 500	534	745 946	305
Voorraadverandering en Aankope	(436 500)	(180)	(516 739)	(211)
Bruto produksiewaarde (R)	1 215 882	504	1 830 069	749
Gekoopte voer	31 874	13	313 796	128
Plaasvoer	124 457	51	159 307	65
Plaasgraan	30 000	12	33 781	14
Oesreste	89 350	37	111 962	46
Veearts & medisyne	70 036	29	108 178	44
Versekering	-	-	-	-
Bemerkingskoste	78 360	32	80 871	33
Seisoensarbeid	-	-	28 328	12
Kontrakwerk	42 861	18	29 955	12
Ander uitgawes	18 339	8	9 643	4
Totale direk toedeelbare koste (R)	485 227	201	875 821	358
Bruto marge (R)	730 655	303	954 248	391
Brandstof	9 758	4	14 282	6
Herstelwerk	10 757	5	22 702	9
Arbeidskoste	252 063	104	296 492	162
Ander vas	87 004	36	92 083	38
Nie- direk toedeelbare koste (R)	359 581	149	525 559	215
Netto marge (R)	371 024	154	428 689	175

Tabel 1 en 2 illustreer die ontleding van mielies in twee agtereenvolgende jare vir beide die individuele boer en die groep. Hieruit kan die bestuurder waardevolle gevolgtrekkings maak. Net die bestuurder weet wat was die omstandighede op die plaas en waarom is kostes hoër of laer. Deur te sien dat die groepgemiddeld se opbrengs per hektaar gedaal het vanaf 5,52 ton na 4,3 ton wys dat dit 'n baie moeilike jaar was. Die reën het heel moontlik te laat gekom, te lank weggebly of net te min gewees. Dit kan vir die individuele boer gemoedsrus gee dat dit nie net 'n probleem by hom was nie en dat hy nie fout moet soek by hom nie. Waarna hy wel moet gaan kyk, is hoe het hy sy chemiesebeheerkoste, brandstofkoste, herstelwerk- en onderhoudskoste verlaag gekry, wat het hy anders gedoen? Deur net van die kostes te verlaag, gaan die pryskoste-knyptang ligter op hom wees en 'n moontlike hoër wins realiseer.

Tabel 3: Vertakkingsontleding:

In beide kommoditeite word die inligting na 'n produksie-eenheid toe herlei. Die voordeel hieraan verbode is dat vertakkings volgens hulpbronbehoefte met mekaar ekonomies vergelyk kan word. Dit is 'n stap in die regte rigting, maar nog nie die finale antwoord nie.

Dit is baie belangrik om 'n boerdery tot op vertakkingsvlak te vergelyk met ander soortgelyke ondernemings binne dieselfde omgewing. 'n Buro-groep is een van die mees geskikte opsies om te gebruik om vergelykende of "bench mark"-inligting te bekom, uit te ruil en te gebruik. Laasgenoemde groep bestaan uit 'n groep produsente binne 'n relatief homogeen boerderygebied waar dieselfde natuurlike hulpbronne beskikbaar is. Die buro-groep het 'n gemeenskaplike soeke na oplossings en kan dus deur vergelyking met mekaar, antwoorde van hulle boerderye se onbeantwoorde vrae verkry.

Weens die gespesialiseerdheid en situasie-spesifiekheid van elke boerderyvertakking en boerderygebied het die behoefte aan buro-groepe al hoe meer toegeneem en vind daar steeds groei in getalle plaas. Met 'n groterwordende groep deelnemers aan 'n buro-groep word meer finansiële data ingesamel en is groepgemiddelde ook meer relevant. Die voordele van so 'n buro-groep sluit die volgende in:

Tabel 4: Vertakkingsontleding: Wolskape 2018-'19-produksiejaar

	Onderneming		Groepgemiddeld	
	Totaal	Per KVE	Totaal	Per KVE
Getal KVE	2 354		2 339	
Verkope vee (R)	438 600	186	1 581 205	676
Verkope produkte (R)	1 147 594	487	1 215 063	519
Voorraadverandering en Aankope	(41 500)	(17)	(337 541)	(144)
Bruto produksiewaarde (R)	1 571 394	667	3 948 427	1 688
Gekoopte voer	98 628	41	414 335	177
Plaasvoer	193 440	82	307 756	132
Plaasgraan	11 000	4	4 841	2
Oesreste	85 400	36	126 316	54
Veearts & medisyne	46 781	19	102 747	44
Versekering	-	-	-	-
Bemerkingskoste	73 043	31	89 299	38
Seisoensarbeid	-	-	1 089	1
Kontrakwerk	42 683	18	35 480	15
Ander uitgawes	11 011	5	23 734	10
Totale direk toedeelbare koste (R)	561 986	238	1 105 596	473
Bruto marge (R)	1 009 408	429	2 842 831	1 215
Brandstof	10 282	4	86 556	37
Herstelwerk	6 396	3	93 686	40
Arbeidskoste	292 805	124	427 123	183
Ander vas	124 225	53	130 825	56
Nie- direk toedeelbare koste (R)	433 707	184	738 190	316
Netto marge (R)	575 700	245	2 104 641	890

- Deur kragte saam te span, kan probleme en oplossings in die boerdery-omgewing makliker opgelos word;
- Die ontginning van eenvormige vergelykbare maatstawwe wat tegniese en finansiële syfers insluit. Met die beskikbare maatstawwe word individuele boerderye se prestasie vergelyk en geëvalueer en aanpassings kan gemaak word;
- Uitrui van praktiese ondervinding en hoe dit die finansiële syfers kan beïnvloed. Dit wil sê sogenaamde "skoolgeld" kan verlaag binne 'n vertakking as dit reeds gedoen is deur die mededeelnemers aan die buro;
- Verbetering van produktiwiteit in die boerdery-omgewing wat bewerkstellig kan word deur die bymekaarbring van finansiële syfers, kennis, ondervinding, vaardigheid en vermoëns;
- Weens die saamspan van kragte kan probleme makliker geïdentifiseer word en daar kan saam oplossings vir die probleem gevind word. Daar is gewoonlik meer as een persoon wat sukkel met dieselfde probleem; en
- Om maandeliks of tweemaandeliks met 'n kundige deur die finansiële syfers te werk, beteken dat probleme baie vinniger geïdentifiseer kan word. Sommige buro-groepe kom net jaarliks bymekaar en die finansiële data is baie minder betroubaar.

Daar is wel ook uitdagings wat die buro-groep-lede in die gesig staar:

- Samewerking tussen die deelnemers;
- Deelname van groeplede;
- Groepgroottes;
- Bydraes van die deelnemers aan groepaktiwiteite (Data nie altyd tot op vertakkingsvlak nie);
- Betrekking van die breë gemeenskap; en
- Die deelname van die deelnemers is nie konstant nie.

Doeltreffende finansiële bestuur vereis die toepassing van gesonde besigheidspraktyke wat insluit die effektiewe aanwending van en beheer oor fondse aangewend in die onderneming. 'n Goeie intydse rekordstelsel sal die nodige bestuursinligting verskaf om die finansiële sukses en vooruitgang (al dan nie) van die boerdery te bepaal, asook vir toekomsbeplanning. Prestasie kan slegs bepaal en gemeet word deur die finansiële jaarstate van die boerdery-ondernemings oor tyd te ontleed en die resultate teen eie historiese prestasie, bewese ervaringsnorme en die prestasie van vergelykende boerdery-eenhede te evalueer.

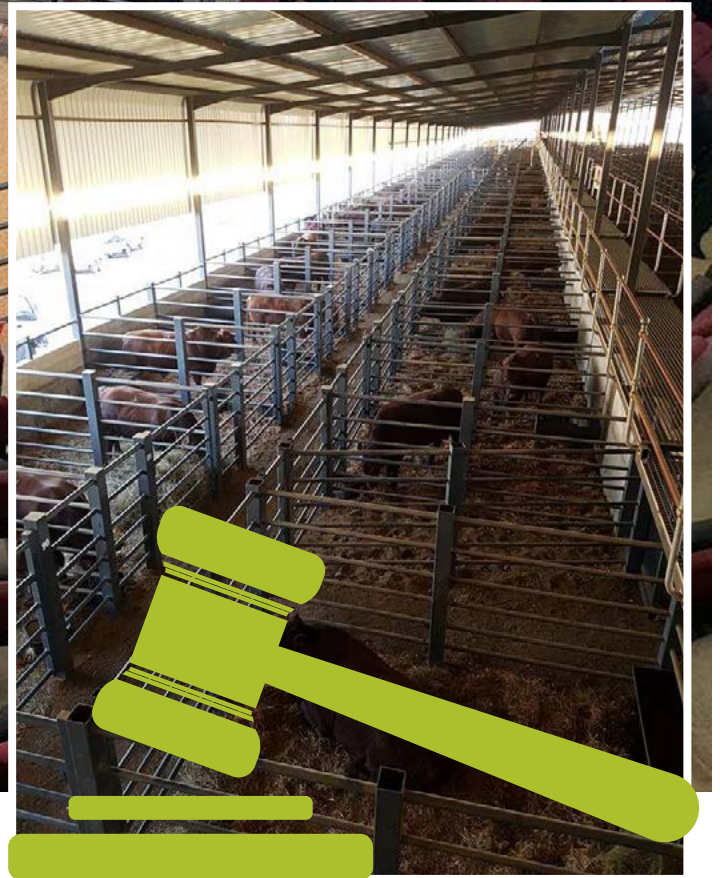
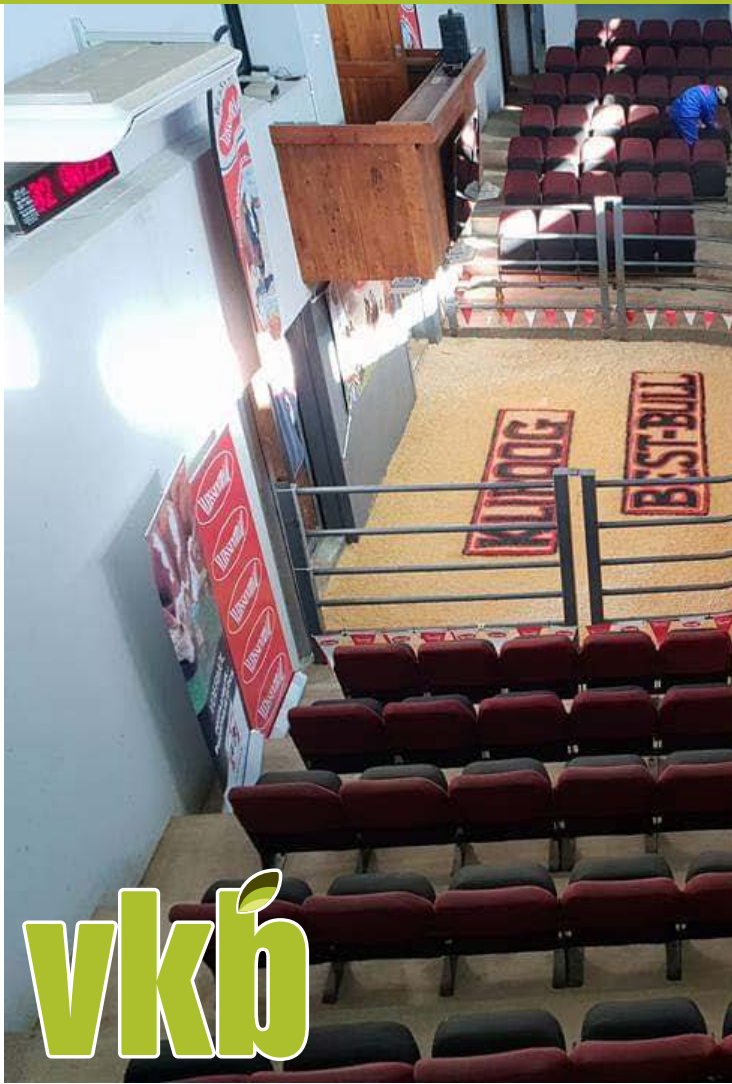
Bron: Finansiële data verkry vir verwerking vanaf VKB Landbou Bestuursburo.

Jaco Heckroodt en Conrad Badenhorst is landbou ekonome verbonde van die VKB Groep

Jaco Heckroodt (VKB) Jacoh@vkb.co.za
058 863 8215

Conrad Badenhorst (VKB en NTK)
Conradb@vkb.co.za
087 358 8835





vkb

VKB Auction Centre (Edms.) Bpk.

As landbou-onderneming is VKB ten nouste betrokke by, en sover as moontlik deel van die waardeketting van sy gewasprodusent-lede ten opsigte van die verskaffing van insette soos saad, bemesting en besproeiing tot die meganiese toerusting vir al die werksaamhede en alles tussenin, asook die berging, bemarking en versekering van oeste.

Met die toevoeging van QPro Feeds vir die verskaffing van hoender- en veevoer, is hierdie betrokkenheid verder uitgebrei om die braaikuikengroeiers wat aan Grain Field Chickens hoenders verskaf, en ook die veeboere in die bedieningsgebied van diens te wees en 'n afsetgebied te skep vir 'n gedeelte van die geelmielies en soja-oliekoek uit die gebied.

Met die vestiging van VKB Auction Centre (Edms.) Bpk. op Frankfort versterk VKB sy oogmerk om 'n ware eenstopdiens vir sy lede te wees. VKB verkoop reeds veemedisyne en ander middels wat deel is van die waardeketting vir veeboere, daarom het dit sin gemaak om 'n goeie platform te skep met 'n dienspunt waar vee opgeveil kan word.

Frankfort is baie sentraal geleë in VKB se bedieningsgebied, vandaar die besluit om die veilingentrum daar te bekom.

Die Royal Auction Centre is seker die modernste en gebruikersvriendelikste veilingkrale in die ganse Suid-Afrika. Dit is geleë op die walle van die Wilgerivier met die mooiste uitsig oor die rivier en omliggende landskap.

Die krale kan met gemak 3 000 skape en 1 000 plus beeste akkommodeer en al die krale is onderdak met drinkwater in

elke kraal. Daar is 117 skaapkrale en 107 beeskrale. Alle vee kan op die twee elektroniese skale geweeg word voordat hulle te koop aangebied word.

Verder is die krale toegerus vir skaap- en beesstoetveilings met voldoende was- en uitstekende laaigeriewe. 'n Gang met water bied die geleentheid om beeste vir nasionale en stoetveilings te was.

Groot TV-skermse verseker ook dat bieërs die vee van alle kante kan beskou.

Die beeste word binne-in die goed toegeruste gebou te koop aangebied. In die arena rondom die veilingring kan 257 kopers of besoekers in gemakstoel sit en deelneem aan die veiling.

Op die eerste verdieping is daar vier private losies met sitplek vir tien mense elk. Die losies is ook beskikbaar vir gebruik tydens veilings. Weerskante van die losies is daar ekstra sitplek vir 26 persone.

Daar is ook twee kleiner lokale waar die afslaaers tydens veilings verkeer.

Hier is ook 'n konferensiesaal wat toegerus is om vergaderings, opleiding en konferensies te kan akkommodeer. 'n Goed toegeruste kombuis met braaigeriewe en 'n restaurant met heerlike geregte maak dit nog meer gebruikersvriendelik. Die gebou is geskik vir enige funksie en selfs kunstenaars kan hier optree in die mooi arena.

FRONTLINE-produkte

wêreldwyd bewys as
voorste uitwendige
parasietmiddels
vir troeteldiere



Die Frontline-produkreeks is nou meer gereedlik beskikbaar vir die publiek aangesien dit nou vir die eerste keer by Agriwinkels beskikbaar is. Hierdie uiters doeltreffende produkte was voorheen net via die veeartseny-kanaal beskikbaar.

Frontline het 'n lang en roemryke geskiedenis vandat dit sowat 30 jaar gelede die eerste keer op die mark gekom het. Nie net was dit die eerste werklike nuwe innoverende breëspektrum parasietmiddel vir honde en katte nie, maar die toedieningsmetode en lang nawerking was so revolusionêr dat dit die standaard vir troeteldier-parasietmiddels geword het.

Uit watter produkte bestaan die Frontline-reeks en wat presies is dit? Die Frontline-reeks bestaan uit Frontline Spray vir honde en katte, asook Frontline Plus-gietmiddel vir honde en katte wat uitwendig op die dier se vel aangewend word met die doel om uitwendige parasiete, naamlik vlooi- en bosluisinfestaties, te beheer. Die aktiewe bestanddeel in beide produkte is fipronil, 'n hoogs doeltreffende kontakgif wat doodlik is vir vlooië en bosluise op troeteldiere deurdat dit op die parasiet se sensustelsel inwerk en dit sodoende oorstimuleer en gevolglik energie-uitputting tot gevolg het, wat dan die parasiet se dood veroorsaak. Fipronil beheer die volwasse stadium van vlooië en die volwasse, sowel as die onvolwasse stadiums van bosluise. Om ook die onvolwasse stadiums van vlooië te beheer, is nog 'n aktiewe middel, metopreen, by Frontline Plus gevoeg om ook vlooiëiers en larwes hok te slaan. Metopreen is 'n insekgroeiereguleerder wat verhoed dat die onvolwasse stadiums na die volgende stadium in die vlooi se lewensiklus vorder deurdat die parasiet se groei geblokkeer word en verhoed dat vlooiëgetalle vermeerder. Die kombinasie-formulering wat verskillende stadiums in die vlooi se lewensiklus blokkeer, is deel van Geïntegreerde Vlooi-beheer (GVB) wat ontstaan het uit die sogenaamde "Integrated Pest Control"-beginsels en wat 'n holistiese benadering is.

Wat is so besonder aan die toedieningsmetode en lang nawerking?

Beide fipronil en metopreen, asook die formulering in geheel is vetoplosbaar en word ná toediening in die dier se vetkliere in die vel (ook genoem sebunkliere) geabsorbeer. Die sebum word geleidelik oor die haarskag van die hare op die vel versprei deur middel van die meganiese aksie van die vel wanneer die dier beweeg om sodoende vir Wagter en Kietsie 'n gesonde, blink pels te gee. Die goeie nuus is dat die fipronil en metopreen saam met die sebum versprei en binne 24 uur ná aanwending oor die dier se hele vel versprei het, 'n proses wat translokasie genoem word. In die geval van Frontline Spray word die dier se pels met 'n spuitaksie natgemaak teen 'n hoeveelheid wat vooraf geformuleer is, om sodoende vinnige verspreiding van die regte hoeveelheid, afhangende van die dier se pelsdikte, te bewerkstellig. In die geval van Frontline Plus word net 'n voorafbepaalde volume, weereens gebaseer op die dier se gewig, vanuit 'n pipet direk op die dier se vel in die nekarea geplaas en dan vind translokasie outomaties plaas soos wat die dier beweeg. 'n Verdere voordeel van die produk se konsentrasie in die sebunkliere is dat dit 'n depot

vorm en as sulks daar geberg word en oor 'n tydperk van vier weke geleidelik translokeer oor die vel tot op die verste punte vir landurige beskerming.

Maar is dit veilig vir die diere én die eienaar?

Fipronil werk op die sensustelsel van parasiete in op baie laer vlakke as wat nodig is om 'n effek op diere en mense te hê, dus is dit totaal veilig vir die troeteldier en ook die eienaar wat dit toedien of die hanteerder van die dier, soos kinders wat met die dier speel. Vir katte, wat daarvoor bekend is dat hulle hulself lek, is dit ook veilig omdat die konsentrasie van die aktiewe bestanddele te laag is om 'n negatiewe effek te veroorsaak, selfs teen veelvuldige oordosings. Toediening aan dragtige en lakterende tewe is veilig en wat die jong troeteldier betref, kan Frontline Spray op enige ouderdom aangewend word en Frontline Plus vanaf die ouderdom van agt weke.

Hoe word dit aangewend?

Frontline-produkte moet vierweekliks aangewend word soos voorgeskryf op die voubiljet om optimale beheer van vlooi- en bosluisinfestaties uit te oefen. Al jou troeteldiere moet terselfdertyd behandel word, aangesien onbehandelde diere 'n aktiewe bron van besmetting vir die omgewing en die behandelde dier sal wees. Aanwending nadat die dier gebad is of geswem het, moet eers plaasvind nadat die pels heeltemal droog is, aangesien die translokasie nie doeltreffend op nat pels kan plaasvind nie, en die produk kan afdrup en verlore gaan. Die behandelde diere kan gebad word drie dae ná aanwending as translokasie oor die vel en konsentrasie in sebunkliere volledig plaasgevind het, maar nie met 'n sjampoe wat die vel se olie verwyder nie.

Geïntegreerde vlooi-beheer (GVB) is belangrik

Hoewel chemiese behandeling van uitwendig parasiete 'n baie nuttige en gewilde manier is om vlooië te beheer, is GBV baie belangrik om die produkte te rugsteun en gesamentlik vlooi-infestaties te bowe te kom en te beheer aangesien net 5% van vlooi-infestaties op die dier self voorkom. Die res van die verskillende stadiums vind in die onmiddellike omgewing van die diere plaas. Holistiese vlooi-beheer moet dus die volgende insluit: die gereelde was van beddegoed (weekliks), die uithang van beddegoed in die son sodat ultravioletstrale en hitte die larwes kan vernietig, die gereelde stofsuig van die huis en spesifiek die diere se gunstingslaapplekke en laastens, indien die infestasië totaal hande uitruk, die gebruik van chemiese omgewingspuitkannetjies ("foggers"). So 'n volledige GVB-program is essensieel vir volledig vlooi-beheer.

Die Frontline-produkreeks het hulself oor meer as 'n kwarteeu as hoogs doeltreffend en as gewilde opsie bewys en bied 'n ideale kombinasie van doeltreffendheid om uitwendig parasiete op troeteldiere te beheer, terwyl dit die veiligheid van alle ouderdomme diere en die eienaar in ag neem.



FRONTLINE®

DIE BETROUBARE BOSLUIS EN VLOOI BEHANDELING VIR HONDE EN KATTE

FRONTLINE®, wat pas hul 25ste herdenking in 2019 gevier het, is as globale **Handelsmerk van die Jaar 2019-2020** aangewys. Hierdie uitgesogde titel is in die Animalism afdeling van die Wêreldhandelsmerktoekennings behaal. Gedurende die seremonie is die wêreld se beste handelsmerke vir dieregesondheidsprodukte vir hul prestasies bekroon.



Herlaai jou eie ammunisie 2: Dopvoorbereiding

Geniet die voordele en vreugde om jou eie ammunisie te herlaai

deur Cassie Nienaber

In 'n reeks artikels wat ons by die tydskrif *SA Jagter* geleen het, verduidelik Cassie Nienaber van Mamba Reloading presies hoe 'n jagter sy eie ammunisie kan herlaai. Volgens Nienaber word daar na alle aspekte gekyk – “van die aankoop van die nodige toerusting en komponente, die opstel van die toerusting en die hele proses van voorbereiding en die laai van die ammunisie”.

In die volgende paar uitgawes van *Die Pad Saam* sal ons in 'n paar artikels op 'n slag sy advies weergee.

Doppe bly nie vir altyd skoon nie. Daar sit maar altyd verbrande residu van die dryfmiddel aan die dopnek se buitekant en selfs aan die res van die dop vas. Daarom is dit noodsaaklik om die doppe

skoon te maak. Die koolstofneerslag van die verbrande dryfmiddel is baie hard en kan 'n skuurmiddel vorm wat jou pers en matryse se lewe verkort. Daarom maak ek my pers gereeld skoon. Gebruik gewone 3-in-1 masjienolie om die stang en die bewegende dele van die pers mee te olie. Masjienolie werk en klou beter as die aërosol-tipes. Dis ook dun genoeg om tydens die gebruik van die pers te help om die vuiligheid op die bewegende dele uit te was.

Met skoon doppe word defekte makliker gesien en skoon doppe is ook sagter op jou toerusting. Ons behoort minstens die los koolstof per hand uit te borsel en die dop se buitekant met 'n droë lap af te vee. Dikwels verkies herlaaiers om doppe deegliker skoon te maak.

Baie herlaaiers gebruik 'n apparaat, bekend as 'n *vibratory tumbler*, wat met 'n vibrerende, skommelende aksie die doppe se buitekant skoonmaak en blink poleer. Fyngekapte perskedoppe of mieliestronke, kort vlekvrystaalstafies en soortgelyke produkte word in die *tumbler* gebruik as medium om die doppe skoon te maak.

Die doppe se binnekant word gewoonlik nie deur so 'n *tumbler* skoongemaak nie, want die medium pak styf binne die dop saam, en 'n mens sukkel boonop nog om alles daar uit te kry.

Dink 'n bietjie aan die volgende: Dikwels word skuur-poleermiddels by die medium gevoeg om die doppe mooi blink te kry. Hierdie stof kleef aan die growwe koolstofneerslag aan die dop se binnekant en dit verwyder nie maklik nie. Wanneer die skoot gevul word, beland daar moontlik van hierdie skuurmiddelstof binne die loop en skiet jy die volgende koeël daaroor.

Dalk is dit meer sinvol om doppe chemies skoon te maak. Mamba-seep maak doppe chemies skoon. Dit verwyder beide oksidasie asook koolstofneerslae. Die seep werk uitstekend om doppe per hand in 'n plastiekhouer skoon te maak. Die seep kan ook in 'n ultrasoniese apparaat gebruik word. Dis egter baie belangrik om Mamba nie vir verlengde tye in die ultrasoniese apparaat se bak te laat staan nie, anders kan die bak deur galvanisasie beskadig word. Hou dit slegs so lank in die bak as wat nodig is om die doppe skoon te maak. Dreineer alle seep direk na gebruik uit die bak, spoel die bak deeglik uit, maak dit droog en stoor die apparaat in 'n droë plek.

Ek gebruik 'n *rotary tumbler* met vlekvrystaalpennetjies of -stafies (*stainless media*), wat na my mening doppe die deeglikste skoonmaak. Die *rotary tumbler* was die doppe skoon met water en seep, byna soos 'n wasmasjien, terwyl die ligte skuuraksie van die vlekvrystaalpennetjies alle vuiligheid, oksidasie en koolstofneerslae van binne en buite die doppe verwyder. Doppe wat so skoongemaak is, lyk binne en buite byna soos nuwe doppe en hierdie metode beskadig glad nie die doppe nie. In foto 1 sien ons doppe voor en na dit met hierdie metode skoongemaak is.



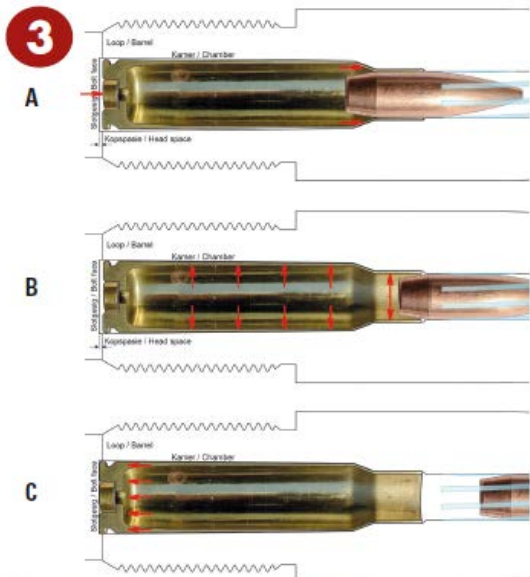
Inspekteer doppe

Inspekteer die doppe deur vir sigbare defekte, veral vir krake en barste. Gebruik hiervoor 'n vergrootglas, of nog makliker, een wat sy eie lig verskaf en 'n buigbare nek het. (Sien foto 2.)



'n Vergrootglas met sy eie lig en 'n buigbare nek om doppe vir sigbare defekte te inspekteer.

Die dop kan op sy omtrek kraak naby sy drukring (*pressure ring*), so 5-30 mm voor die uittrekgroef op die dop se romp. Dikwels is daar ook 'n blink, helder band of ring op die dop se omtrek in dieselfde area. Beide kan 'n aanduiding wees van oormatige kopspasie (*head space*). Wanneer die skoot afgevuur word, druk die slagpen die dop vorentoe tot die dop se skouer teen die kamer se skouer stop. Die spasie wat tussen die slotgesig en die dop se kop ontstaan, word kopspasie genoem, soos getoon in foto 3A. Tydens die afvuur van die patroon rek die dop in sy omtrek, weens die druk van ontbranding van die dryfmiddel, tot dit teen die kamer se wand vassteek (foto 3B).



A: Kopspasie ontstaan tussen die slotgesig en die dop se kop, soos deur die rooi pyltjies aangedui.
 B: Die rooi pyltjies dui hier aan waar die dop in sy omtrek rek.
 C: Die pyltjies dui aan waar die dop rek in sy lengte.

Daarna rek die dop in sy lengte uit agtertoe, oor 'n relatief kort afstand van die dop aan sy agterkant, tot teen die slotgesig om die geweer se kamer te vul (sien foto 3C). Die uiteinde is dat die dop verswak daar waar die dop se wand dunner word en later kraak en afbreek weens oormatige kopspasie.

In foto 4 sien ons duidelik 'n verdunning van die dop op sy bokant weens oormatige uitsetting van sy romp daar. Buig die een punt van 'n skuifspeld 90 grade en knip dit skuins af om 'n skerp puntjie te vorm. Hierdie draadje word dan binne-in die dop geplaas tot teen die dop se kop en stadig boontoe getrek, terwyl die skerp puntjie binne teen die dopwand druk. So sal jy voel as daar 'n verdunning is wanneer die draadje daar wegsak.



Die dopwand verdun weens oormatige uiteensetting van sy romp – deur die rooi sirkel aangedui.

Kopspasie word eerstens beheer deur (tydens die bou van die wapen) te sorg dat dit binne spesifikasie is vir die veilige funksionering van die wapen.

Tweedens word dit beheer deur doppe nie oormatig kleiner te druk tydens die hervorm/herlaaiproses nie. Ons wil die kopspasie van 'n gevuurde dop meet, voor en ná hervorming, om te verseker dat ons die dop nie te veel hervorm nie. Die dop moet net genoeg hervorm word sodat dit weer knus in die kamer pas, maar ons wil dit nie oordoen nie.

Ek sal hierdie meet- en beheerproses later tydens dophervorming omvattend verduidelik.

Uitgloei (*Annealing*)

Die geelkoper (*brass*) waarvan patroondoppe gemaak is, is 'n mengsel van 70% rooikoper en 30% sink. Geelkoper verhard wanneer jy daarmee werk – dit kap, uitrek of krimp. In Engels word dit *work hardening* genoem.

Geelkoper werk andersom as staal. Wanneer met geelkoper gewerk word, verhard dit, en wanneer dit verhit word, word dit weer sag en vervorm dit weer makliker. Wanneer 'n patroon afgevuur word, rek die dop uit weens die druk tydens ontbranding en word die dop as't ware "vasgestamp" tot teen die kamer se kamer. Om die dop weer te gebruik, moet ons dit kleiner druk deur dit met 'n matrys te hervorm. Al bogenoemde lei daartoe dat doppe wat vir herlaai gebruik word, verhard.

Op mikrovlak raak die deeltjies of kristalle (*grains*) waaruit geelkoper bestaan gedisorïenteerd tydens die proses van verharding. In Engels word daar gepraat van *dislocations* in die mikrostruktuur van die materiaal. Die deeltjies gly dan nie meer maklik oor of verby mekaar wanneer dit rek en krimp nie. Die uiteinde is dat die geelkoper hard raak met 'n verlies aan rekbaarheid (*ductility*). Dit bied dan weerstand teen vervorming. Wanneer so 'n dop hervorm word, spring dit terug na die oorspronklike vorm of grootte en hou dan nie die koeël korrek of styf genoeg vas nie. Die resultaat hiervan is 'n moontlike verlies aan akkuraatheid.

Tweedens het die harde doppe 'n verkorte lewe omdat die nekke kraak. Verhitting herrangskik die deeltjies van die geelkoper op mikrovlak en bring hulle weer in ewewig met mekaar sodat hulle weer maklik oor of verby mekaar gly. Hierdie proses word uitgloei (*annealing*) genoem. Die uitgloei van doppe is regtig nie 'n moeilike proses nie, maar die resultaat kan wel gevaarlik wees indien dit verkeerd gedoen word.

Soos gesien in foto 5, benodig jy 'n elektriese of batteryaangedrewe boor of skroewedraaier, 'n gasvlam met 'n dun skerp punt of *pencil flame* (word deur kokke gebruik en staan ook bekend as 'n *chef's torch*), 'n houder waarbinne die dop losweg pas en Tempilaq om die temperatuur aan te dui. Die Tempilaq smelt by 475 °F of 246 °C.



Uitgloeitoerusting: 'n boor, dophouer, Tempilaq en 'n gasvlam.

Wend 'n kolletjie Tempilaq so 10 mm onder die skouer op die dop se romp aan op so vyf doppe. Wanneer die nek 650 °F bereik, is die temperatuur 475 °F by die kolletjie en sal dit begin smelt. Dan moet jy die vlam wegneem van die dop af. Teen 650 °F vind die uitgloeiproces volledig op die nek plaas.

Indien ons Tempilaq direk op die skouer sou aanwend, mag die temperatuurindikasie verkeerd wees omdat die vlam dan direk op die Tempilaq brand. Die metode met Tempilaq teen 475 °F op die romp lewer beter en meer herhaalbare resultate.

Wees baie versigtig met die "metode" om doppe wat jy tussen jou vingers vashou, warm te maak tot dit jou vingers brand. Jou vingers verloor met elke nuwe dop meer sensitiwiteit, met die gevolg dat jy later die doppe al hoe warmer maak. Vermy totaal die metode om doppe regop in 'n pan water te laat staan, dit te verhit tot dit rooi gloei en dan in die water om te stamp. Wanneer die doppe rooi gloei, het dit 'n temperatuur van 1 000+ °F bereik. As jy die doppe warmer maak as 750 °F begin jy die sink uit die dop brand en het die vlam dikwels 'n groenblou skynsel. Dit is gevaarlik, want die sink gee sterkte aan die dop en verhard dit. Sonder of met minder sink kan die dop moontlik bars tydens die afvuur van die patroon.

Stel die boor met dophouer en gasvlam op sodat dit opgeglyn staan en gemaklik is om te gebruik sonder om een van die twee die heelftyd vas te hou, soos in foto 6. Die dophouer het 'n stang waarmee dit aan die boor gekoppel kan word. Die dop pas losweg in die houer, sodat dit maklik en vinnig uitgegooi kan word.



Hier is die uitgloeitoerusting opgestel: die boor met die dophouer en die gasvlam.

Verhit slegs die dop se nek terwyl die boor dit roteer en die vlam aan die middel van die nek raak. Hou die

Tempilaq dop tot dit smelt (wanneer die kleur verander van wit na waterig of deurskynend). Gooi die dop uit in 'n bak met water.

Wanneer ons die verhitte dop in water gooi, staak ons die proses, sodat die dop nie warmer as nodig word en so beskadig nie. Dit keer ook dat die hitte na die romp versprei. Onthou, ons wil slegs die nek en skouerarea sag maak sodat die doppe uniform is en weer korrek hervorm kan word. 'n Dop wat op sy romp te sag is, mag ook moontlik bars tydens die afvuur van die skoot.

Neem die tyd wat dit neem tot die Tempilaq op elke dop smelt met 'n stophorlosie. Bereken die gemiddelde tyd op die vyf doppe en gloei die res van die doppe dan vir daardie tydperk uit.

Tempilaq verhard oor tyd in die bottel. Dit word maklik en goedkoop verdun met gewone naellakverwyderaar. Ek draai elektriese isoleerband styf om die bottel en prop en bêre die bottel onderstebo om te help keer dat die inhoud vinnig uitdroog.

Let op dat die hitteverspreiding op 'n vuil dop nie maklik gesien word nie. Dit word baie maklik op skoon en nuwe doppe gesien. Op die doppe wat met Mamba-seep skoongemaak is, wys die verkleuring weens die hitteverspreiding baie duidelik. Let op dat die kleur net verby die skouer beweeg sodra die Tempilaq smelt. Die verkleuring is dus 'n aanduiding van wanneer die uitgloeiproces voltooi is. Nuwe doppe wys ook die verkleuring weens die hitteverspreiding baie duidelik. Dit is handig om die doppe met lugdruk droog te blaas. Laat staan die doppe vir 'n dag of so om seker te wees dat dit behoorlik droog is, voor herlaai.

Die patroondop is die enigste komponent wat herlaaiers kan hergebruik. Hoe meer kere die dop herbruik word, hoe groter die besparing. Vandaar die aansporing om die dop mooi op te pas en sy bruikbare lewensduur te verleng. Vroeër in hierdie artikel het ek aangerai dat gebruikte doppe eers skoongemaak en geïnspekteer moet word voordat hulle weer gebruik word. Kyk gerus na die foto (Foto 1 hieronder) wat die verskillende dopdele uitwys. Dis waar die inspeksie oral gedoen moet word.

Tydens die afvuur van 'n patroon rek die dop soveel dat dit nie weer 'n nuwe koeël styf genoeg sal vashou nie, en dit mag dalk ook te styf in die wapen se kamer pas. Die gevuurde dop moet dus kleiner gekrimp (hervorm) word sodat dit weer die koeël kan vashou en gemaklik in die wapen se kamer pas.



Op die foto word al die verskillende dopdele aangedui. Dit is waar elke dop oral geïnspekteer moet word vir krake of ander defekte voor gebruik.

Dophervorming

Soos in foto 2 gesien kan word, is die nekke van nuwe doppe dikwels vervorm of nie mooi rond nie en daarom is dit beter om nuwe doppe ook te hervorm voor gebruik. Sekere stappe van dopvoorbereiding volg ná die hervorming van doppe. Daarom bespreek ons dophervorming aan die begin van die proses van dopvoorbereiding.

Daar is twee metodes om 'n dop te hervorm, naamlik



Die nekke van nuwe doppe word dikwels na die vervaardigingsproses beskadig en is dan nie mooi rond nie. Daarom moet nuwe doppe verkieslik ook hervorm word voor die eerste gebruik.

vollengte-hervorming waartydens die dop in sy geheel hervorm word, met ander woorde die romp, skouer en nek. Die alternatief is om slegs die dop se nek te hervorm.

Die meeste standaard-matrysstelle bevat minstens 'n vollengte-hervorm/pasdrukmatrys (*full length sizing die*) en 'n koeëlpasingmatrys (*bullet seating die*). Kom ons gesels dus eers oor dophervorming met 'n standaard-vollengte-hervormmatrys, soos gesien in foto 3.



So lyk 'n standaard-vollengte-hervormmatrys (uitmekaar gehaal).

Volg die aanwysings van die vervaardiger vir die basiese opstelling en gebruik van sy matryse. Die meeste vollengtematryse word as volg opgestel: Kyk dat die pennetjie wat die slagdop moet uitslaai (*decapping pin*) se punt so 5 mm onder by die matrys se onderkant uitsteek, om seker te wees dat die slagdop wel uitgedruk word.

Druk die pers-hefarm af sodat die stang met die dopskoentjie (*shell holder*) tot heel bo in die pers gelig is. Skroef nou die vollengte-matrys in tot dit net aan die dopskoentjie raak en sluit die matrys in posisie (sien foto 4). Ons kan die opstelling van die matrys egter beter beheer deur die neem van sekere mates voor, tydens en ná hervorming. Ons sal hierdie metings later omvattend bespreek.



Druk die pers-hefarm af sodat die stang met die dopskoentjie (*shell holder*) tot heel bo in die pers gelig is. Skroef nou die vollengte-matrys in tot dit net aan die dopskoentjie raak en sluit die matrys in posisie

Smeermiddels

Wanneer doppe hervorm word, vind daar groot wrywing tussen die dop en die matrys plaas en daarom moet die dop eers met 'n smeermiddel behandel word. Sonder smeermiddel sal die dop in die matrys vassit en dis 'n groot kopseer om so 'n dop te verwyder. Smeer dus die dop se romp en nek eweredig met 'n dun lagie smeermiddel. Moenie smeermiddel op die skouer aanwend nie. Oormatige smeermiddel versamel binne in die matrys en kan die dop se romp op plekke laat induik.

Party herlaaiers verkies om so vyf doppe per slag op 'n smeerblad (*lube pad*) met smeermiddel te rol om die buitekant te smeer. Daarna smeer hulle die binnekant van die dopnek (veral waar die nek en skouer bymekaar aansluit) met behulp van 'n oorstokkie. Daar is verskillende tegnieke wat gebruik kan word, maar die kruks van die saak is om die dop te smeer en te sorg dat daar smeermiddel aan die binnekant van die nek ook is. Plaas die dop in sy houër/skoentjie in die pers en druk dan die pers se hefboomarm af om die dop in die matrys op te druk, dit te hervorm en terselfdertyd die gebruikte slagdop te verwyder. Wanneer die hefboomarm weer opgedruk word om die dop te verwyder, sal die verdikking of die *expander ball* wat bo die pennetjie is, wat die slagdop uitdruk, die dop se nek weer ooprek na die korrekte deursnee sodat 'n koeël in die dop geplaas kan word.

Vollengte-hervormmatryse word vervaardig volgens die SAAMI/CIP-spesifikasies. Hierdie spesifikasies behels dat daar vir elke spesifieke kaliber, 'n minimum grootte vir die kamer en 'n maksimum grootte vir die ammunisie is. Dit verseker dat die fabrieksammunisie vir 'n spesifieke kaliber van al die verskillende vervaardigers in enige fabrieksgeweer sal pas en veilig funksioneer ongeag die fabrikaat. Vollengte-matryse hervorm doppe dus heelwat meer (maak dit kleiner) as wat nodig is vir jou spesifieke geweer se kamer. Dit verseker dat daardie ammunisie in alle gewere (van die spesifieke kaliber) se kamers sal pas, net soos wat rak-ammunisie gewoonlik baie los in 'n fabrieksgeweer se kamer pas.

Vollengte-matryse moet voorsiening maak vir alle vervaardigers se doppe, waarvan die wand- en nekdiktes heelwat van mekaar kan verskil. Wanneer vollengte-hervormmatryse gebruik word, druk hulle daarom die nek van die dop oormatig toe, en die *expander ball* trek dit dan weer oop tot die korrekte binne-deursnee. Die *expander ball* is gewoonlik deel van en vas aan 'n stewige staalpen. Hierdie pen word ook stewig in die matrys vasgedraai en die belyning daarvan is soms nie korrek nie, dit sit eintlik skeef in die matrys.

5



'n Dop binne-in 'n vollengtematrys. Let op na die verdikking in die decapping pin stem, die expander ball. Wanneer die dop uit die matrys onttrek word, rek die expander ball die dopnek weer na die korrekte grootte toe.

Konsentrisiteit

Wanneer die expander ball deur die dopnek teruggetrek word, veroorsaak 'n kombinasie van die bostaande dat daar baie stremming op die nek geplaas word en dit na die een of ander kant toe kan buig. My ondervinding is dat die meeste standaardvollengte-matryse doppe oormatig hervorm en in die proses die doppe se nekke skeef maak.

Die resultaat van 'n skewe dopnek is 'n skeef gelaaide koeël.

Nuwe doppe se nekke is dikwels skeef weens die vervaardigingsproses en fabriekspatrone is daarom dikwels ook nie mooi konsentries gelaai nie. Konsentrisiteit en haaksheid van die aksie, sluitnokke, boor, kroon en patrone is uiters belangrik vir akkuraatheid. Daarom is die herlaai van reguit patrone een van die belangrikste beginsels vir die maak van akkurate ammunisie. 'n Skeefgelaaide koeël is onstabiel wanneer dit die dop verlaat en ongelukkig word dit nie "reguit" of stabiel gemaak soos dit deur die loop beweeg nie. As die koeël die loop verlaat, is dit gewoonlik steeds onstabiel en daarom veroorsaak dit dat die koeël in vlug waggel en van rigting afwyk. Sommige mense glo jy kan 'n koeël wat skeef gelaai is mooi reguit druk in die dop (daar is selfs apparate daarvoor) maar wanneer dit gedoen word, buig jy die dopnek oop en word die nek se greep op die koeël losser gemaak. Dit bring weer wisselende nekspanning van patroon tot patroon mee wat variasies in koeëlsnelheid en drukvlakke veroorsaak en akkuraatheid nadelig beïnvloed. Die resultaat van skewe koeëls is wisselende impak op die teiken oftewel onakkuraatheid en swak groeperings.

As die kamer reg gesny is en daar was nie fout met die ruimer (reamer) nie, sal gevuurde doppe altyd pylreguit wees as hulle uit die kamer kom (ook die romp- en nekbelyning) – meet hulle maar. Die wat wel skeef is, is te wyte aan ander redes as 'n skewe kamer. Dit is juis my groot pyn met vollengtematryse: Hoekom wil 'n mens 'n dop wat pylreguit uit die wapen se kamer kom, buig

tydens hervorming? Dit maak nie vir my sin nie. Dit is maklik om met 'n reguit dop 'n reguit patroon te maak. In die volgende artikel gaan ons kyk hoe om doppe te hervorm sonder om die dopnekke te buig. Lekker skiet!



Die waarheid agter weerlig

deur Marli Naidoo

Daar is min dinge so mooi soos die spel van weerlig tussen die wolke op 'n warm somersaand. Ons grootouers het donderstorms met die hoogste respek behandel en allerhande voorsorgmaatreëls getref om te verhoed dat hulle raakgeslaan word. Die meeste mense is deesdae egter nie versigtig genoeg nie, en behandel swaar weer soos ligte rëen.

Wat is die waarheid agter die gevaar van weerlig?

Die hele aarde word elke sekonde deur meer as 'n 100 weerligstrale getref. Weerlig is dodelik, of kan hartstilstand tot gevolg hê. Beserings kan erge brandwonde, skade aan senuwees, permanente breinskade, geheueverlies en persoonlikheidsveranderinge insluit. Dit kan al jou organe affekteer. Tien present van slagoffers oorleef nie die slag nie, met 70 persent wat aan ernstige langtermyngevolge ly.

Die meeste mense beseef nie dat hulle steeds raakgeslaan kan word selfs al is daar blou lug bo hulle nie. Weerligstrale kan iemand tot 16 kilometer buite die middelpunt van 'n storm raakslaan.

Indien jy donderweer kan hoor, beteken dit dat jy nader as 16 kilometer vanaf die storm is, en raakgeslaan kan word.

Soek skuiling en vermy gevaarlike situasies.

Liggolwe beweeg vinniger deur die lug as klankgolwe.

Jy sal dus die weerlig kan sien voordat jy dit hoor. Tel die sekondes tussen wanneer jy die blits sien en wanneer jy die donderweer hoor. Dit gee 'n aanduiding van die afstand. Indien die tyd minder as 30 sekondes is, is die storm nader as 10 kilometer van jou af en gevaarlik en jy moet skuiling soek.

Wag 30 minute nadat die laaste donderslag geslaan het voordat jy jou skuilplek verlaat. Die stilte beteken nie dat jy onmiddellik buite gevaar is nie.

Weerlig tref gewoonlik die hoogste voorwerp binne 'n area.

Wanneer jy buite is gedurende swaar weer, is dit beter om hoë bome en telefoonpale te vermy. Selfs al staan jy nie teenaan die boom of paal nie, kan die elektrisiteit jou steeds bereik. Skuil liever onder groepe kleiner bome indien jy in 'n bos is. Vermy ook groot oop areas waar jy die hoogste punt gaan wees.



Tente bied geen beskerming teen weerlig nie.

Water gelei elektrisiteit baie goed. Bly dus weg van die swembad en ander nat items.

Rubbersole aan skoene beskerm jou nie teen weerlig nie.

Moenie onder 'n sambreel of onder 'n afdak probeer skuil nie. Dit sal jou glad nie beskerm nie. Jou huis het metaalpepe en -geute wat die elektriese lading van jou af weggelei. 'n Afdakke het nie so iets nie.

'n Motorvoertuig kan beskerming bied. Moet egter nie aan die metaalkante raak nie. Die metaaldak en -kante hou die elektrisiteit van jou af weg.

Bly ook weg van ondergrondse pepe indien jy weet waar hulle is, en moenie op 'n sementvloer lê nie aangesien dit ysterpale of pepe kan bevat wat nie sigbaar is nie.

Moenie plat op jou maag gaan lê in 'n veld indien daar geen skuiling beskikbaar is nie. Hurk met jou kop tussen jou bene, terwyl jy jou ore met jou hande bedek. Bly in hierdie posisie totdat die swaar weer verby is.

Wanneer jy binne jou huis is, moet jy wegbly van vensters en deure en enigiets vermy wat elektrisiteit gelei. Die meeste mense wat in hul huise deur weerlig beseer word, is op hulle landlyntelefone besig wanneer dit gebeur. Maak ook seker dat alle elektriese toestelle uitgeprop is. Moet aan geen waterpepe of krane raak nie. Dit is dus nie 'n goeie idee om te bad, stort of wasgoed te was wanneer daar swaar weer is nie.

Jy hoef nie jou spieëls toe te maak nie. Hulle trek nie weerlig aan nie. Dit is ook nie nodig om alle metaal van jou liggaam te verwyder nie, aangesien dit jou nie meer kwesbaar maak nie.

Jy kan onmiddellik aan iemand raak nadat hy deur weerlig raakgeslaan is. Daar sal nie 'n aktiewe lading wees nie en jy sal hom onmiddellik kan probeer help deur mond-tot-mond- asemhaling toe te pas.

Hierdie artikel is geleen van die webblad <https://welstand.solidariteit.co.za/die-waarheid-agter-weerlig/>



Say goodbye to flies



Dedicated to the Dedicated



Agita™ is a ready-to-use fly bait suitable for use in stables, poultry houses, pigsties, dairies and other farm buildings where flies are a nuisance and health hazard.^{1,2}

References:

- 1. AGITA™ Granular Fly Bait Package Insert.
- 2. AGITA™ WG 10 Fly Bait Package Insert.

AGITA™ WG 10 Fly Bait (Reg. No. L6670 Act 36/1947) Contains Thiamethoxam (neonicotinoid) 100 g/kg + (Z) 9-tricosene 0,50 g/kg
AGITA™ Granular Fly Bait (Reg. No. L7180 Act 36/1947) Contains Thiamethoxam (neonicotinoid) 10 g/kg + (Z) 9-tricosene 1 g/kg

Registration Holder:

Elanco Animal Health, A Division of Eli Lilly (SA) (Pty) Limited,
Reg. No: 1957/000371/07, N1 Business Park, Old Pretoria Road, Kosmosdal Ext 7, 0157
Private Bag X119, Bryanston, 2021. Tel: +27 12 657 6200 Fax: +27 12 657 6216, PM-ZA-20-0036
Agita™, Elanco, and the diagonal bar logo are trademarks of Eli Lilly and Company or its affiliates.



Nashua maak vlootbestuur 'n fees

VKB se vloot maak sedert 2017 van Nashua se dienste en produkte gebruik ten einde hom te help om die beste gehalte diens te lewer en die beste bestuurshulpmiddels in te span.

Die iQtech-kontrolestelsel word ingespan om die brandstofverbruik van die maatskappy te bestuur. In die voertuie is daar ook paneelbordkameras (*dash cams*) van Nashua geïnstalleer wat 'n video-opname maak van elke rit wat onderneem word en ook dieselfde maatskappy se opsporingstelsel sodat voertuie gemonitor en opgespoor kan word in die geval van kapings en diefstalle, asook die telefoon- en internetstelsel. Waar Nashua vir jare lank een van die leiers was op die gebied van kantoortoerusting vir drukwerk met produkte soos fotokopieermasjiene, faksmasjiene en dies meer, is hierdie maatskappy nou die ideale vennoot vir enige onderneming op soveel meer gebiede. Nashua se iQtech help motorvlote om die brandstofrekening van 'n onderneming te bestuur. Volgens statistieke word brandstof van meer as R800 miljoen per dag verkoop, maar die diefstal van brandstof lei tot enorme verliese vir maatskappye. Die meeste besighede weet nie wanneer en waar die petrol gesteel word nie en daar word

aanvaar dat dit langs die pad uit die tenk getap word. Volgens Nashua se navorsing gaan baie petrol nie eens in die voertuie se tenks nie!

Met die iQtech-stelsel in plek kan verseker word dat jy werklik die hoeveelheid petrol in jou tenk kry waarvoor jy moet betaal. Die kliënt word per SMS in kennis gestel wanneer petrol uit die tenk getap word. Die kliënt kan ook van enige plek in die wêreld na sy voertuie en blaaiers (*browsers*) kyk om te sien waar die voertuie hul bevind. Hierdie data word 24/7 elke paar minute updateer. Die stelsel maak ook voorsiening vir tenks wat nie die standaardvorm is nie. Die sensors word geprogrammeer om die profiel van die spesifieke tenk te interpreteer. In die geval waar daar meer as een tenk is, word 'n sensor in elkeen geïnstalleer om 'n enkele waarde van die hoeveelheid brandstof weer te gee.

Sensors in die voertuig se tenk word geïnstalleer met 'n kommunikasietoestel wat jou elke vier minute op hoogte bring van die brandstofvlakke in die tenk.

Gekoppel met die volledige vlootbestuur-sagteware kan die hele vloot voertuie en die brandstofverbruik te alle tye met akkuraatheid bestuur word.

Volgens Bryan Boshoff, bestuurder: logistiek word hy per SMS in kennis gestel indien daar enige brandstof uit 'n tenk verwyder word. "Daar word ook op die sisteem duidelik aangedui waar die verlies opgetel word. Dit is baie akkuraat, want ons kry kennisgewings tot en met 'n 3 l-variënsie op 'n 400 l-tenk."

Hy is baie tevrede met die feit dat die installerings volgens die voertuigvervaardiger se standaard gedoen word. "Ons het verkies om Nashua se FleetFuel Probes te laat installeer omdat ons reeds hul kamerasisteem sowel as die opsporingstelsel gebruik. Dit maak dus net sin om alles op een platform te hanteer," sê Bryan.

Met die paneelboardkameras (*dash cams*) wat op die paneelborde van die vloot se voertuie geïnstalleer is, word 'n opname gemaak van alles wat voor die voertuig in die

DASHBOARD CAMERA





The camera has an infrared and audio function that can record anything in the car clearly, including the driver and passengers. The external camera records the front of the vehicle and can provide evidence if any accident occurs

MAIN FEATURES

- Camera consists of two parts: recorder & external camera & internal camera
- Supports 3G/4G, GPS, Bluetooth, WIFI, 6-axis, etc.
- SD card recording storage (Max. Memory of SD card 256GB)
- SD cards are kept in specific slots which aren't easily noticed with anti-theft design
- Adopts Aluminium shell, good heat dissipation to support 5-8 years lifespan
- Compact size, light weight
- It supports glass paste installation at the rear-view mirror which is convenient and will not influence driver driving

For more information please visit www.nashua.co.za
solutions@nashua.co.za

 /NashuaLTD
 @NashuaLTD

NASHUA 

pad gebeur en ook 'n duidelike klankopname van alles wat in die kajuit van die voertuig gebeur. Indien ongelukke of kapings plaasvind, is daar dus 'n volledige rekord van die gebeure.

"In die geval van die kameras kan jy soveel opsit soos wat jy wil. Ons sit op ons bakkies die sogenaamde two view- eenhede op, en op die vragmotors die four view- eenhede. Dit wys die pad en kajuit, asook agterop die bakkies. Die addisionele eenhede op die vragmotor kan 'n mens aan die kant van die vragmotor laat verbykyk en ook oor die diesellenks laat kyk. 'n Mens kan nou duidelik sien wat het tydens 'n insident plaasgevind."

Nashua se KI (Kunsmatige Intelligensie/Artificial Intelligence, AI)-aangedrewe videostelsel vir voertuie verskaf algehele gemoedsrus aan die persoon wat aan die hoof van die vloot staan. Deur hierdie stelsel word die veiligheid van die bestuurder van die voertuig verbeter, dit verg minder bestuurskoste vir die maatskappy, dit verskaf bewyse vir versekeringsseise en dit verbeter brandstofdoeltreffendheid. Terselfdertyd is hierdie stelsel 'n regte "klikbek", want oortredings deur die drywer van die voertuig word sommer gou-gou aangemeld. So sal daar byvoorbeeld gemonitor word wanneer 'n drywer in die voertuig rook en ook wanneer telefoonoproepe gemaak word.

Aan die ander kant sal dit ook aan die beheerkamer duidelik gemaak word wanneer 'n drywer aan uitputting begin ly sodat die nodige gedoen kan word om hom eers te laat rus.

"Die beeld is baie duidelik op die video en 'n mens kan baie duidelik sien presies wat gebeur het," sê Bryan oor die doeltreffendheid van die kameras.

Die dienssentrum verskaf op aanvraag die nodige video en volgens Bryan kan 'n mens so 'n video binne vier uur nadat jy dit aangevra het, verwag.

"Indien die beeld direk vanaf die DVR afgetrek moet word, is daar gewoonlik 'n tegnikus binne 12 uur by die voertuig en trek hulle die beeldmateriaal af.

"Daar is ook 'n 24-uur-beheerkamer wat die voertuie monitor en uitkyk vir oortredings wat die drywers mag begaan ten opsigte van spoed, rook in die voertuie en ook indien die drywer onveilig sou voel, kan hy die

pannieknoppie druk. Daar is ook 'n WhatsApp-groep waar hulle die foto's van insidente sowel as die tye rapporteer," sê hy.

Neil Ungerer, besturende direkteur van Nupro Comodities sê hy gebruik Nashua se IT-dienste en kameras by die kantoor, asook skakelbord.

"Ek is regtig baie tevrede met die diens wat ons van Nashua ontvang en sal hulle te enige tyd aanbeveel," sê hy.

iQtech
Fuel monitoring starts here

Diesel and Petrol sales in South Africa total more than R800million per day. The theft of fuel is a massive industry and this valuable commodity forms a part of a system that is costing companies dearly. Most businesses do not know where and when the fuel is being stolen, believing that it is drained or siphoned on the side of the road. This is not always the case, and our research shows that most stolen fuel never reaches the vehicle's tank.

Accurate Delivery
Make sure the fuel you are charged for is actually delivered

Theft Notification
Notification via SMS when fuel is being stolen

Live Monitoring
View your vehicles and browsers live from anywhere in the world. Update every few minutes 24/7

Odd shaped Tanks
Sensors can be programmed to learn the profile of odd shaped tanks

Multiple Tanks
A sensor can be installed in each tank on multi tank vehicles, giving a single value of the total fuel

How it Works
A fuel sensor is installed with a communication device giving you updates of your fuel levels every 4 minutes

From Delivery to Production
With fully functional fleet management software included you can manage vehicles and monitor fuel usage very accurately

AI-POWERED VIDEO TELEMATICS SYSTEM

NASHUA

Improve Driver Safety

Lower Management Cost

Provide Evidence for Insurance Claims

Improve Fuel Efficiency

RearViewCamera | BSD | CargoCamera | EngineData | PrivacyProtection | FACIALID | HarshEventDetection

FCW | HMW | LDW | ADAS

SMOKING | PHONE CALLING | DRIVER FATIGUE | DRIVER DISTRACTION

DriverStatusMonitor



Ons verstaan landbou omdat ons groei verstaan

In 'n verhouding wat oor 'n halfeeue strek, het Total 'n deeglike begrip van die landbousektor opgebou. 'n Begrip wat ons inspireer om beter, meer kliëntgesentreerde oplossings te ontwikkel terwyl ons voortgaan om ons boere te ondersteun met die innoverende produkte en kundige advies wat hulle nodig het.



TOTAL

Committed to Better Energy

GROND: DIE PRODUSENT SE BELANGRIKSTE BATE DEEL 2

Primêre minerale

Gron is die mees fundamentele hulpbron vir die produsent waarsonder voedsel en natuurlike vesel nie geproduseer kan word nie. Geologiese materiaal is die bron van die minerale fraksie van grond. In hierdie artikel in die reeks oor grond word die primêre silikaat- en nie-silikaatminerale bespreek. Hierdie minerale kom tot 'n mindere of meerdere mate in grond voor en het 'n beduidende invloed op die chemiese en fisiese aard van grond.

Primêre minerale vorm wanneer gesteentes fisiek verweer en die minerale chemies onveranderd uit die gesteente vrygestel word. Die primêre minerale word verder onderverdeel in twee groepe, naamlik die silikaatminerale en die nie-silikaatminerale.

Silikaatminerale

Die silikaatminerale bestaan uit 'n basiese silikon (Si^{4+}) tetraëdrion, wat vorm wanneer die Si^{4+} -kation deur vier suurstof- (O^{2-}) anione omring word om SiO_4^{4-} te vorm. Verskillende kombinasies hiervan en ander elemente (hoofsaaklik katione) wat hieraan bind, vorm verskillende minerale.

Olivien







Wanneer die negatiewe lading op die SiO_4^{4-} deur yster- (Fe^{2+}) en magnesium-katione (Mg^{2+}) gebalanseer word, word olivien in die proses gevorm (Tabel 1a). Olivien $[(\text{Mg},\text{Fe})\text{SiO}_4]$ is onstabiel in grond en verweer vinnig en stel in die proses Fe^{2+} en Mg^{2+} in die grond vry.

Pirokseengroep

Die piroksene vorm wanneer die Si-terahedra in 'n enkelketting aanmekaar rangskik (Tabel 1b). Die basiese eenheid van die enkelketting is SiO_3^{2-} en die negatiewe lading word deur kalsium (Ca^{2+}), Fe^{2+} en Mg^{2+} gebalanseer. Die piroksene, met augiet $[\text{Ca}(\text{Mg},\text{Fe})\text{Si}_2\text{O}_6]$ as die algemeenste mineraal in die groep, is hard, maar as gevolg van die lang kettingstruktuur verweer dit vinnig en stel dan Ca^{2+} , Fe^{2+} en Mg^{2+} katione in die grond vry.

Amfiboolgroep

Wanneer twee Si-tetraëderkettings aan mekaar bind om 'n dubbel Si-tetraëderketting te vorm, ontstaan die amfiboolgroep (Tabel 1c), met $\text{Si}_2\text{O}_5^{2-}$ as basiese eenheid. Weer eens word die negatiewe lading van die ketting deur Ca^{2+} , Mg^{2+} , natrium (Na^+) en Fe^{2+} gebalanseer. Hoornblende $[(\text{Ca},\text{Na},\text{K})_2(\text{Mg},\text{Fe},\text{Al})_3(\text{Si},\text{Al})_8\text{O}_{22}(\text{OH})_2]$ is die algemeenste amfibool. Amfibole kom wydverspreid, veral in jong (meer onlangs gevormde) grond, voor.

	Mineraalgroep	Mineraal	Beskrywing	Struktuur	
a	Olivien		Tetraëder		Toenemende stabiliteit
b	Pirokseene	Augiet	Enkel tetraëderketting		
c	Amfibool	Hoornblende	Dubbel tetraëderketting		
d	Mika	Muskoviet	Tetraëdrale plaat		
		Biotiet			
e	Veldspaat	Ortoklaas Plagioklaas	Drie-dimensionele tetraëdrale netwerk		
f	Kwarts				

Figuur 1: Verskillende rangskikkings van die Si-O tetraëders: (a) enkel tetraëder; (b) enkel tetraëderketting; (c) dubbel tetraëderketting; (d) tetraëdrale plaat; (e) veldspaat; en (f) kwarts drie-dimensionele tetraëdrale netwerk.

Mikagroep

'n Plaat van Si-tetraëdra vorm een van die basiese boustene van mikagroep minerale (Tabel 1d). Hierdie minerale is 'n baie belangrike groep in grond en word as fyn mikas later in die artikel bespreek.

Veldspaatgroep

Die veldspate (Tabel 1e) is raamwerksilikate, met SiO_2 as basiese eenheid, waarin isomorfe (dieselfde vorm) substitusie, waartydens Al^{3+} van die Si^{4+} vervang, plaasvind. Die negatiewe lading word deur Ca^{2+} , Na^+ en kalium (K^+) gebalanseer. Dit gee aanleiding tot die Ca-, Na- en K-veldspate, naamlik ortoklaas (KAlSi_3O_8) wat 'n kaliumveldspaat is, albiet ($\text{NaAlSi}_3\text{O}_8$) wat 'n natriumveldspaat is en anortiet ($\text{CaAl}_2\text{Si}_2\text{O}_8$) wat 'n kalsiumveldspaat is. Plagioklaas is 'n veldspaat waarin Ca^{2+} en Na^+ in verskillende verhoudings voorkom. Die veldspaatminerale is redelik onstabiel, verweer redelik maklik en kom dus in klein hoeveelhede in grond voor. Tydens verwerking voorsien hulle onderskeidelik Ca^{2+} , Mg^{2+} en Na^+ aan die grond.

Kwarts

Die laaste primêre silikaatmineraal is kwarts (Tabel 1f). Kwarts is ook 'n raamwerksilikaat, met SiO_2 as basiese eenheid, maar het min isomorfe substitusie. Daar is dus feitlik geen negatiewe lading wat deur katione gebalanseer moet word nie. Kwarts is dus baie hard, verweer baie stadig en stel feitlik geen basiese katione tydens verwerking vry nie. Aangesien kwarts weerstandbiedend teen verwerking is, kom dit ook volop in die grond voor waar dit die grootste deel (tot 90%) van die sandfraksie uitmaak. In die grond is kwarts gewoonlik kleurloos of melkwy, maar is dikwels met 'n lagie rooi of geel ysteroksied bedek om aan die grond 'n rooi of geel kleur te gee. Aangesien kwarts geen katione bevat nie, bevat dit geen plantvoedingstowwe nie en is daarom chemies onreaktief en speel dus hoofsaaklik 'n rol in die fisiese eienskappe van grond.



Figuur 1: Kwarts is die algemeenste mineraal van die silikaatgroep en bied uiterste weerstand teen verwerking.
Figuur 2: Die swart mineraal is hoornblende en is deel van die amfiboolgroep.
Figuur 3: Die pienk mineraal is ortoklaas en is deel van die veldspaatgroep.

Uit bogenoemde kan gesien word dat daar 'n afname in die negatiewe lading en dus minder katione is, soos die Si-minerale meer kompleks word (van bo na onder in Tabel 1). Die minerale word dus toenemend meer stabiel en stel toenemend minder katione tydens verwerking in die grond vry. 'n Mens kan dus sê dat die minerale toenemend meer suur (met minder basiese katione) word.

Nie-silikaatminerale

Die nie-silikaatminerale bevat nie silikon in die mineraalstruktuur nie en kan in die oksiede en hidroksiede, die karbonate, bikarbonate, sulfate, sulfiede en chloriede van Ca, Mg en Na onderverdeel word. Die meeste nie-silikaatminerale is oplosbaar in water, terwyl die silikaatminerale nie oplosbaar is nie. Die nie-silikaatminerale speel dus 'n belangrike rol in die chemiese eienskappe van die grond.

Oksiede en hidroksiede

Hematiet (Fe_2O_3), goethiet (FeOOH), magnetiet (Fe_3O_4), gibbsiet (Al_2O_3) en boemiet (AlOOH) is die vernaamste oksiede en hidroksiede. Die oksiede maak 'n klein persentasie van die grond uit. Ysteroksied kom gewoonlik as dun lagies op kwartskristalle voor en verleen sodoende aan grond 'n rooi of geel kleur. Die ysteroksiede is relatief onoplosbaar in water, maar die yster kan onder langdurige versadiging met water gereduseer en oplosbaar word. Dit maak van yster en dus grondkleur, 'n nuttige hulpmiddel om periodes van waterversadiging af te lei. Ysteroksiede kan in die grond onder toestande van 'n fluktuerende watertafel akkumuleer. Onder hierdie toestande lokaliseer die ysteroksiede in vlekke, wat met langdurige aansameling kan verhard om 'n ysterlaag – sogenaamde ouklip – te vorm. Die Al-oksiede word as die eindproduk van verwerking gesien en is dus slegs in baie ou grond en onder toestande van intense verwerking en loging teenwoordig. Beide Fe- en Al-oksiede kan fosfaat onder lae pH-toestande vir plante ontoeganklik vaslê.

Karbonate en sulfate

Die dominante minerale in die groep is kalk (CaCO_3), gips (CaSO_4), magnesiet (MgCO_3) en MgSO_4 . Die sulfate is hoogs oplosbaar, terwyl die karbonate stadig oplosbaar is en gewoonlik uit die grond geloog word waar die reënvall meer as 550 mm per jaar is. Dit word dus hoofsaaklik in die grond van ariede streke en in besproeiingsgrond, waar dit saam met besproeiingswater tot die grond gevoeg word, aangetref. In ariede streke kan die kalk en/of gips in die grond as 'n aaneenlopende sagte of harde laag akkumuleer. Kalsitiese en dolomitiese kalk en onder sekere omstandighede ook gips, word ook gebruik om die basiese kationinhoud en die grond se pH te verhoog.

Fosfate

Apatiet ($[(\text{Ca}_3(\text{PO}_4)_2)_3 \cdot \text{Ca}(\text{Cl},\text{F})_2]$) is 'n fosfaatmineraal wat <1% van stollingsgesteentes uitmaak. Apatiet verweer egter stadig en is die primêre bron van fosfaat as plantvoedingstof in grond.

Samevatting

Om saam te vat, is kwarts die dominantste silikaat grondmineraal, gevolg deur die mikas, veldspate, amfibole, piroksene en olivien. Die nie-silikaatminerale is gewoonlik oplosbaar in grond en kom dus hoofsaaklik in ariede streke voor. Die ysterminerale is vir die grond se rooi en geel kleur verantwoordelik en kan ook as aanduider vir grond se waterhuishouding gebruik word. Die Ca- en Mg-karbonate word hoofsaaklik gebruik om grondsuurheid te neutraliseer.

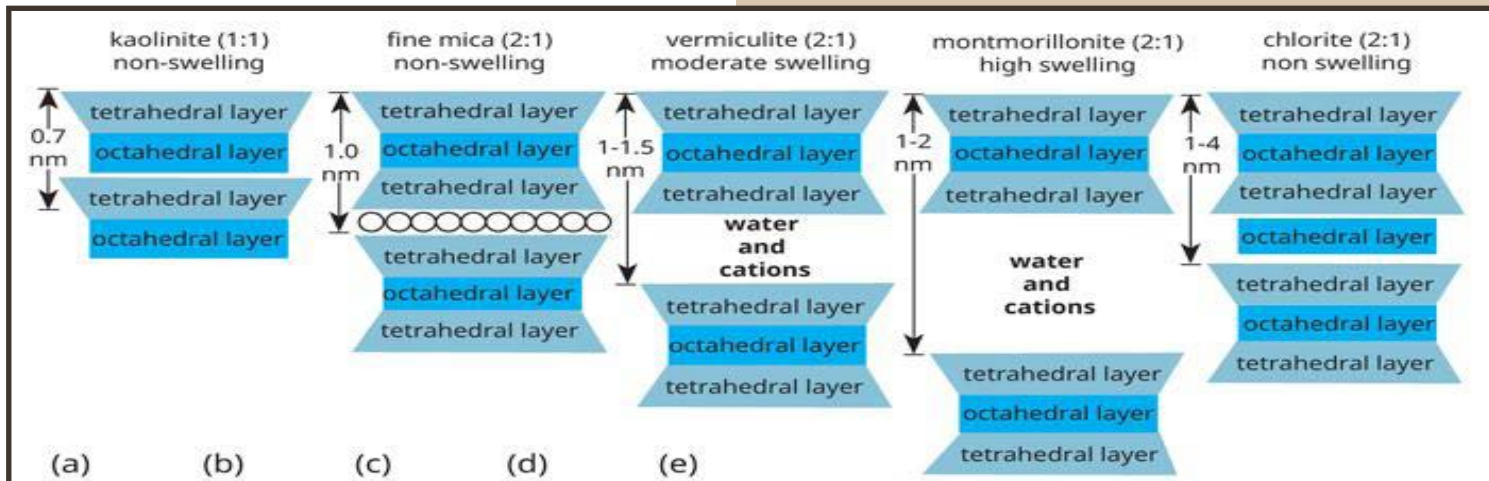
Die kleiminerale

Primêre minerale verweer chemies om die basiese elemente vir die vorming van sekondêre minerale te vorm. Omdat suurstof (O; 46,6%), silikon (Si; 27,7%) en aluminium (8,1%) die volopste elemente op 'n massagrondslag in die aardkors is, kan 'n mens aanvaar dat hierdie drie elemente ook die volopste in sekondêre minerale sal wees.

Kleiplaatjies

Die silikon-kation word deur vier suurstofanione omring om 'n vierkantige tetraëder te vorm. Die tetraëdrale kleiplaatjie vorm wanneer die tetraheders in die vorm van 'n plaatjie rangskik. Die aluminium-kation word deur ses hidroksied-anione (OH) omring om 'n agtkantige oktaëder te vorm. Hierdie oktaëders rangskik hulself ook in 'n plaatjie, wat dan die oktaëdrale plaat genoem word. Dit is kombinasies van hierdie tetraëdrale en oktaëdrale plate, wat die basiese boustene van die kleiminerale vorm. Omdat hierdie sekondêre minerale hoofsaaklik in die kleifrakse voorkom en weens die gelaagde geaardheid daarvan, word die terme

sekondêre-, klei- of filosilikaat- (gelaagde) minerale gebruik, maar verwys na dieselfde dinge.

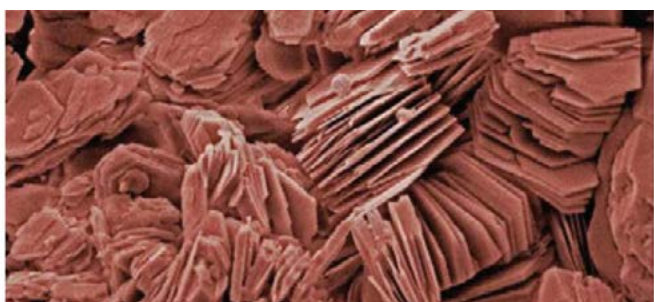


Figuur 1: Schematiese voorstelling van (a) 'n 1:1 kleimineraal (kaolinite), (b) 'n nie-swelbare 2:1 kleimineraal (fyn mika), (c) 'n matige swelbare 2:1 kleimineraal (vermikuliet), (d) 'n swelbare 2:1 kleimineraal (montmorilloniet) en 'n nie-swelbare 2:1:1 kleimineraal (chloriet).

Kaolinite-kleimineraal

Kaolinite is die algemeenste kleimineraal in swak-gestruktureerde grond, wat die oorgrote meerderheid van die saai-grond in Suid-Afrika insluit. Kaolinite ontstaan wanneer een Al-oktaëdrale laag en een Si-tetraëdrale laag saambind om 'n 1:1 klei-mineraal te vorm (Figuur 1a en Figuur 2). Beperkte isomorfe substitusie [vervang deur dieselfde vorm] van Al^{3+} wat Si^{4+} in die tetraëdrale laag vervang, lei tot die ontstaan van 'n negatiewe lading van tussen 10 en 15 $cmol_c kg^{-1}$ klei. [Een mol is gelykstaande aan $6,023 \times 10^{23}$ (Avogadro se getal) deeltjies. Een centimol is dus een honderdste, of $6,023 \times 10^{21}$ hiervan. Kaolinite het dus $10 \times 6,023 \times 10^{21}$, of $6,023 \times 10^{22}$ ($60\,230\,000\,000\,000\,000\,000\,000$) negatiewe ladings per kg klei.] Hierdie lading moet deur katione gebalanseer word en gee aan klei die vermoë om katione te bind – die sogenaamde kationuittuikapasiteit (KUK). [Kaolinite se lading is hoofsaaklik pH-afhanklik – meer hieroor in 'n latere aflewering.]

Aangesien die een Al-OH oktaëdrale laag aanliggend tot die ander Si-O tetraëdrale laag voorkom, vind daar waterstofbinding tussen die twee onderskeie lagies plaas. Hierdie binding is relatief swak, maar is sterk genoeg om te verhoed dat water tussen die kleiplaatjies inbeweeg. Kaolinite-minerale swel en krimp dus nie tydens benatting en uitdroging nie. Dit het dus stabiele fisiese eienskappe. Kaolinite-kristalle is relatief groot en kom in die growwe kleifrasie voor. Kaolinite is dus nie klewerig nie en is ook nie plasties nie. Kaolinite kom aan die einde van die verweringsiklus voor, is relatief weerstandbiedend teen verdere verwerking en verweer verder tot aluminiumoksiede. As gevolg van die lae KUK, hou dit nie baie katione vas nie en is dus 'n swak voorsiener van basiese katione (kalium, kalsium, magnesium en natrium). Halloysiet is ook 'n 1:1 kleimineraal, maar van mindere belang in grond.



Die fyn-mikas

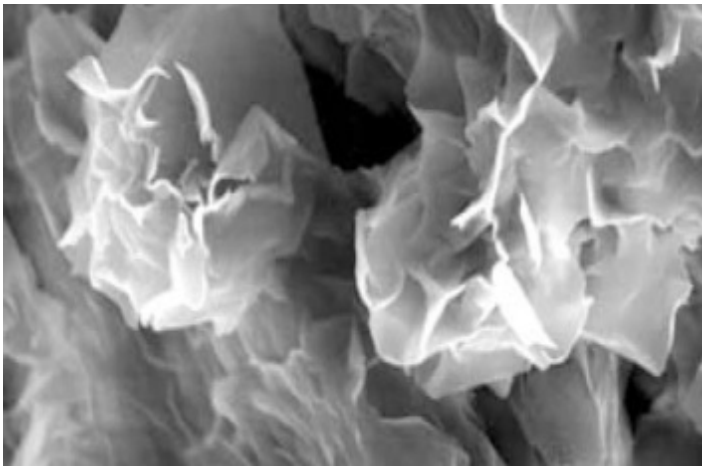
Die fyn-mikas en vermikuliet het isomorfe substitusie in die oktaëdrale (Mg^{2+} vervang Al^{3+}) en tetraëdrale (Al^{3+} vervang Si^{4+}) lae ondergaan. In die geval van die fyn-mikas word die negatiewe lading tot 'n groot mate deur kalium (K^+) gebalanseer wat knus tussen die onderskeie kleilagies pas. Die fyn-mikas kan dus nie tydens benatting en uitdroging swel en krimp nie. Die fyn-mikas is 'n belangrike bron van K^+ in die grond wanneer dit verweer. Die netto KUK van fyn-mika is $40\,cmol_c kg^{-1}$ klei.

Vermikuliet

Vermikuliet vorm wanneer die fyn-mika minerale die K^+ -katione in die tussenlaagruimtes deur verwerking verloor. Vermikulietklei het dus 'n hoë KUK van $140\,cmol_c kg^{-1}$ klei. Water en katione kan in die tussenlaagruimtes inbeweeg, maar omdat die klei die katione sterk bind, het die klei 'n beperkte swel- en krimpvermoë tydens benatting en uitdroging. Die vernaamste eienskap van vermikuliet is dat dit K^+ vir plante ontoeganklik in die tussenlaagruimtes kan vaslê. Dit is dus 'n verneme vaslegger van sink- en kaliumkunsmis in die grond, hoewel hierdie K^+ oor die lang termyn weer deur verwerking vrygestel kan word.

Montmorilloniet

Montmorilloniet (Figuur 1d en Figuur 3) is ook 'n 2:1 kleimineraal, maar het isomorfe substitusie van Mg^{2+} wat Al^{3+} vervang, net in die Al-oktaëdrale laag. Die lading is dus laer as in die geval van vermikuliet en is in die middel van die kleimineraal gekonsentreerd. Die katione word dus nie so sterk aangetrek nie en water kan dus maklik saam met katione in die tussenlaagruimtes in- en uitbeweeg. Dit veroorsaak dat montmorilloniet geweldig tydens benatting en uitdroging swel en krimp (byna dubbeld in grootte). Die montmorilloniet kleimineraal is klein en het 'n hoë KUK van $100\,cmol_c kg^{-1}$ klei. Die ladings van 2:1 kleimineraal is hoofsaaklik permanent en word nie deur pH beïnvloed nie. Montmorilloniet kleimineraal is baie klein en derhalwe geweldig taai en plasties, het 'n hoë affiniteit vir water en vir katione. Hierdie tipes klei is dus 'n goeie voorsiener van plantvoedingstowwe, maar kan water sodanig vashou dat dit vir plante ontoeganklik is. Aangesien die grond swel en krimp, veroorsaak dit groot krake in die droë toestand. Waterinfiltrasie sal dus vinnig wees wanneer die grond droog is, maar baie stadig wanneer dit nat is. Die taai geaardheid van die klei veroorsaak dat dit baie moeilik in die nat toestand bewerk kan word. In die droë toestand is dit gewoonlik te hard om te bewerk. Grond wat hoofsaaklik uit montmorilloniet bestaan, is problematies om te bewerk en te besproei, hoewel dit vrugbaar is. Hierdie grond staan in die volksmond as turfgrond bekend.



Figuur 3: Skandeerelektronmikroskopiese afbeelding van montmorilloniet. Die fynheid en amorfte karakter van die mineraal is duidelik sigbaar.

Chloriet

Chloriet (Figuur 1e) is 'n spesiale 2:1 kleimineraal, waar 'n Mg-oktaëdrale laag in die tussenlaagruimtes van die klei voorkom, wat die meeste van die negatiewe lading neutraliseer. Chloriet is dus in wese 'n 2:1:1 kleimineraal. Isomorfe substitusie (Mg^{2+} vervang Al^{3+}) in die Al-oktaëdrale laag gee aan chloriet 'n KUK van 40 $cmol_c kg^{-1}$ klei. Die eienskappe van chloriet is baie soos dié van die fyn-mikas. Dit het 'n beperkte KUK en matige hidrasie, swelling en plastisiteit. Die uitsondering is dat dit 'n goeie bron van Mg^{2+} tydens verwerking is.



Samevatting

Kleimineraal kan as die enjinkamer van die grond gesien word omdat dit die klei is wat water en kationplantvoedingstowwe vashou. Hoewel die onderskeie tipes klei uit dieselfde Al-oktaëdrale en Si-tetraëdrale lae bestaan, het dit wyd uiteenlopende eienskappe weens variërende mates van isomorfe substitusie in hierdie lae. Kennis van die tipe kleimineraal in die grond kan die grondgebruiker dus in staat stel om die grond beter te bestuur.

Vir meer besonderhede skakel Martiens du Plessis by 072 285 5414 of stuur e-pos na martiens@nwk.co.za of gesels met prof. Cornie van Huyssteen by 051 401-9247, of stuur e-pos na vhuytsc.sci@ufs.ac.za.

Verwysings:

Die volgende verwysings is ekstensief tydens die opstelling van hierdie artikelreeks gebruik:

1. Brady, NC en Weil, RR. 1996. The nature and properties of soils. Prentice Hall: New Jersey.
2. Burger, R du T. 1979. Ongepubliseerde klasnotas vir GKD115. Universiteit van die Vrystaat, Bloemfontein.
3. Foth, HD. 1990. Fundamentals of soil science. John Wiley & Sons: New York.
4. Grondklassifikasiewerkgroep, 1991. Grondklassifikasie – 'n Taksonomiese sisteem vir Suid-Afrika. Mem. agric. nat. resour. S. Afr. No. 15. IGKW, Pretoria.
5. Le Roux, PAL, Ellis, F, Merryweather, FR, Schoeman, JL, Snyman, K, van Deventer, PW en Verster, E. 1999. Guidelines for the mapping and interpretation of the soils of South Africa.
6. Singer, MJ and Munns, DN. 1987. Soils – an introduction. Macmillan Publishing Company: New York.
7. Sopher, CD en Baird, JV. 1978. Soils and soil management. Reston Publishing Company Inc: Reston.
8. Van Huyssteen, CW. 2009. Grondekologie. Ongepubliseerde klasnotas vir GKD214. Universiteit van die Vrystaat, Bloemfontein.
9. White, RE. 1979. Introduction to the principles and practice of soil science. Blackwell Scientific Publications: Oxford.
10. Winegardner, DL. 1996. An introduction to soils for environmental professionals. Lewis publishers: New York.

Bron: Hierdie reeks artikels is geleen van die webblad: <https://sagrainmag.co.za/>

Maak seker jy weet hoekom verloor jou vee hul hare

deur Hannelie Cronjé



Om vee te teel kan 'n baie winsgewende beroep wees, maar boere ondervind probleme en weet nie altyd hoe om dit korrek op te los nie. Een van die algemeenste verskynsels is die verlies van hare in kalwers. Hoekom dit gebeur, hoe om dit te voorkom en hoe om dit te hanteer, sal aan die hand van twee artikels, wat op die webblaaie <https://af.pastureone.com/7649-why-does-the-calf-have-wool.html> en <https://www.producer.com/2015/03/mites-lice-and-fungal-infections-lead-to-hair-loss-irritations/> verskyn het, bespreek word.

Oorsake

Die oorsake van haarverlies is legio en dit kan óf skadeloos vir die dier se algehele gesondheid wees óf dit kan ernstige gevare vir die gesondheid van die dier inhou. Daarom is dit noodsaaklik dat 'n boer sy vee fyn dophou sodat hy die eerste simptome so gou as moontlik oplet, dit reg kan diagnoseer en die toestand begin behandel. Seisoenale haarverlies is heel natuurlik en vind aan die begin van herfs en lente plaas wanneer beeste verhaar om van ou hare ontslae te raak en nuwe pels sy verskyning maak. Tydens verharing sal die dier steeds gesond lyk, daar is nie tipies aptytverlies nie en die nuwe hare wat hul verskyning maak, is blink en glad.

Hormonale veranderinge by jong diere, veral as hormonale middels gebruik word of by die vrystelling van oormatige estrogeen of indien die verharingsfase op 'n ander manier versteur word, kan ook veroorsaak dat beeste hul hare verloor en die hare sal ook dof voorkom. 'n Mens let dit nie altyd dadelik op nie, maar wees bedag daarop wanneer diere deur hormonale fases gaan of wanneer hormonale middels toegedien word.



Wanvoeding kan ook 'n oorsaak van haarverlies wees, daarom is dit so belangrik om te sorg vir 'n gebalanseerde dieet. Die nodige vitamienes en minerale in veral jong diere

se kos verseker 'n sterker dier in die toekoms. Terwyl die kalwers nog aan die ma drink, moet daar ook vir haar voorsiening gemaak word vir genoegsame kos met die regte voedingswaarde. Daarom word die hoeveelheid kos vir sogende koeie verhoog en seker gemaak dat dit kos van goeie gehalte is.

Traumatiese episodes of siekte wat met hoë koors gepaardgaan, kan die haarfollikels beskadig of verhoed dat die haarfollikels behoorlik groei. Ongelukkig is dit moeilik om in sulke gevalle 'n definitiewe oorsaak te bepaal.

Soms gebeur dit ook dat 'n dier hare reg oor sy liggaam verloor sonder enige sigbare gejuuk of irritasie. In so 'n geval kan dit 'n genetiese afwyking wees en in party gevalle kan dit selfs dodelik wees. Jong kalwers wat sonder enige hare gebore word of wat hul hare kort ná geboorte verloor, kan 'n oorgeërfde afwyking of 'n aangebore toestand bekend as hipotrikose hê. Dit kom baie selde voor, maar is al in verskeie beesrasse aangemeld.



Bakteriese velinfeksies is nog 'n oorsaak van haarverlies en word meer dikwels in nat gebiede aangetref wanneer die diere deur die bakterie *dermatophilus* geïnfekteer word. Dié bakterie veroorsaak dat die vel lalik ontsteek en dat skurwe korse en verdikking van die vel voorkom terwyl die hare uitval.

Parasiete: Nog 'n oorsaak van haarverlies is luise, myte en bosluise. Parasiete kan van 'n siek dier na 'n gesonde een beweeg, of in kalwers ontwikkel as gevolg van die gebrek aan goeie sanitêre toestande in die kraal. Daarom is dit uiters belangrik om te verseker dat die vee skoon is en dat hulle betyds met die hulp van spesiale middels ontsmet word. Maak ook seker dat siek kalwers geïsoleer word sodat hulle nie gesonde kalwers besmet nie.

Die meeste produsente beheer luise in hul vee deur endektosiedprodukte aan te wend, maar dit gebeur soms dat nuwe diere met luise in die kudde ingebring word wat dan die bestaande kudde besmet.

Luise word in twee groepe geklassifiseer, naamlik: luise wat byt, waarvan daar een spesie is, en dan drie spesies luise wat suig.

Luise bring hul hele lewensiklus op die liggaam van die vee deur en verskeie spesies luise kan op verskillende liggaamsdele aangetref word. Luise wat byt, sal gewoonlik aan die bokant van die diere leef, veral op die skofgedeelte.

Alle luisinfestasies word gekenmerk deur jeukerigheid en velirritasie. Diere sal dus skuur en krap, wat maak dat die hare afbreek en tot haarverlies lei.

Ernstige infestasies van suigende luise in jong diere kan bloedarmoede, swak groei en swakheid veroorsaak. Myte veroorsaak ook haarverlies en kan skurfheid in diere veroorsaak wat maak dat die vel korse maak en verdik saam met intense jeukerigheid en haarverlies. Psoriasiese skurfheid word nie dikwels gesien wanneer endektosied aangewend word nie, maar dit kan ernstige irritasie en letsels veroorsaak in diere wat geïnfekteer is.

By choriopiese haarverlies tas die myte die diere veral bokant die hakskeenarea van die bene en ook rondom die bopunt van die stert- en die uier-area aan.

Endektosiedprodukte sal hierdie myt beheer, maar daar vind soms steeds uitbreke van choriopiese haarverlies plaas ten spyte van die behandeling. Dit is onduidelik hoekom dit in goedversorgde vee wel voorkom, en dis onbekend of hierdie myte moeiliker behandelbaar is met endektosied en of ander bronne van die myte dalk herinfestering veroorsaak.

Die myt is veronderstel om sy hele lewensiklus op die dier deur te bring, maar hierdie uitbreke kan dalk beteken dat dit in die omgewing kan oorleef. 'n Veearts sal die spesifieke tipe myt kan identifiseer wanneer 'n velskraap gedoen en onder 'n mikroskoop besigtig word.

Die sigbaarste simptome van die voorkoms van parasiete in jong beeste is:

- jeukery;
- kaal kolle;
- verlies van wol;
- onrustigheid; en
- uitputting en gewigsverlies (in gevorderde gevalle).

Swamsiektes kan ook haarverlies veroorsaak en word meestal veroorsaak deur swak sanitêre toestande by die diere. Sulke mikroorganismes as swamme is gevaarlik vir die dier, nie net dié organismes wat ongemak, gejeuk en verlies van hare veroorsaak nie, maar ook ringwurm kan veroorsaak. Ringwurm is nie noodwendig noodlottig nie en herstel dikwels vanself.

Sulke swaminfeksies kom gewoonlik by kalwers jonger as agt maande voor en kan haarverlies op die geïnfekteerde areas veroorsaak wat dikwels rond, grys en skubberig lyk.

Die belangrikste kenmerke is:

- 'n gejeuk;
- kaal kolle; en
- kolle wol verskyn op die liggaam wat lyk asof dit met 'n skêr geknip is.

So 'n besmetting moet vir 'n lang ruk behandel word met swamweermiddels, inentings en ook behandeling wat die immuunstelsel weer opbou.

Ander redes

Probleme met die kopvel kan ook voorkom as gevolg van:

- stres;
- allergieë;
- intoksikasie en ernstige vergiftiging, beide weens swak gehalte kos en giftige stowwe;
- ná siekte, as gevolg van verlaagde immuniteit.

Voorkomende maatreëls

Dit is beter om enige probleem te voorkom as om maniere te soek om dit op te los en om dit te behandel, ook in die geval van haarverlies in kalwers. Dit is nodig om eenvoudige reëls te volg om dit in die kudde te voorkom, naamlik:

1. Handhaaf te alle tye behoorlike sindelikeid.
2. Voorsien diere van 'n volledige en gevarieerde dieet.
3. Verminder kontak met ander diere.
4. Voer gereeld inspeksies uit en hou diere dop.
5. Maak 'n aantekening van die aanvang van seisoenale verharding en kontroleer verharding wat buite hierdie tyd plaasvind.
6. Behandel vee met spesiale middels vir parasiete.

Ten slotte

Dit is raadsaam om 'n veearts te vra om 'n velmonster te neem om myte te diagnoseer of die dier deeglik vir die teenwoordigheid van luise te ondersoek.

'n Velbiopsie kan ook in party gevalle nodig wees om ander inflammatoriese toestande te diagnoseer.

Raadpleeg ook 'n veearts vir die beste parasietbeheerprotokol vir beide interne en eksterne parasiete.

Langenhoven het gesê die beste bemesting op 'n plaas is 'n boer se voetspore. Ook by veekuddes is die boer se konstante toesig, oplettendheid en omgee die beste manier om 'n gesonde kudde te bou en in stand te hou. Reageer onmiddellik wanneer daar fout blyk te wees en maak só seker dat jou kudde jou nie meer kos as wat nodig is nie.



QUALITY HOSE MANUFACTURER

“SUCTION HOSE”

KODE	BESKRYWING	GROOTTE
SHM25030	“SUCTION HOSE” GEEL 25MM	25mm x 30m
SHM32030	“SUCTION HOSE” GEEL 32MM	32mm x 30m
SHM40030	“SUCTION HOSE” GEEL 40MM	40mm x 30m
SHM50030	“SUCTION HOSE” GEEL 50MM	50mm x 30m
SHM63030	“SUCTION HOSE” GEEL 63MM	63mm x 30m
SHM75030	“SUCTION HOSE” GEEL 75MM	75mm x 30m
SHM10030	“SUCTION HOSE” GEEL 100MM	100mm x 30m

Deursigtig & meer buigsam!

Vervaardig van suiwer roumateriaal

Ons vervaardig en verskaf ook slange vir:

- Mynbou • Nywerheid • Boubedryf • Tuine

Asook Vooraf-verpakte Bybehore vir tuinslange



GEHALTE SLEEP WATERSLANGE

WATEX “DRAGLINE” 5-JAAR WAARBORG		
PRODUK-KODE:	DL12030	DL20030
Nominale Deursnee (mm)	12	20
Drukbestand Kpa	4000	3500

WATEX QUALITY DRAGLINE HOSE 10-JAAR WAARBORG PLUS SABS GOEDGEKEUR			
PRODUK-KODE:	DL101230	DL102030	DL102530
Nominale Deursnee (mm)	12	20	25
Drukbestand Kpa	5000	4500	4000



- **10-Jaar Leeftyd**
- **5-Jaar Leeftyd**



Reinforced Hosing (Pty) Ltd

Tel: 011 769 2600

www.watex.co.za

6122 WATEX 1/2PK DIE PAD SAAM AUG 2020



Die invloed van die vervoer van beeste op vleisgehalte

deur prof. E.C. Webb, Hoof: Departement Veekunde, Universiteit van Pretoria. (Edward.webb@up.ac.za)

Daar is gereeld navrae oor die invloed van die vervoer van vee op hul welsyn en gepaardgaande karkas- en vleiskwaliteit. Daar is wêreldwyd 'n neiging om slagfasiliteite te sentraliseer weens die stygende kostes verbonde aan die onderhoud en bedryf van abattoirs.

Die gevolg is dat vee al hoe verder na sentrale abattoirs vervoer moet word. Hoewel nog navorsing oor die vervoer van slagvee nodig is, weet ons dat die op- en aflaai van vee meestal meer stresvol is as wat die afstand van vervoer of transitotyds is.

Vervoerstress het gewoonlik beide antemortem- (voor slag) en postmortem- (ná slag) effekte op beeste. Byvoorbeeld, voor slag is daar fisiologiese veranderinge soos verhoogde harttempo, dehidrasie, veranderinge in streshormone (kortisol, epinifrien), uitputting van energiereserwes, veranderinge in dieregedrag, liggamsmassaverliese en soms beserings en mortaliteite.

Postmortem-effekte sluit karkasskade, karkasmassaverliese, veranderinge in spierensieme (kreatien-fosfokinase, laktaat-dehidrogenase) en probleme met die omskakeling van spier na vleis in, soos donker-ferm-droë (DFD) en bleek-pap-waterige (BPW) vleis.

Oor die algemeen word dit aanvaar dat herkouters (beeste) minder vatbaar is vir vervoerstress as enkelmaagdiere soos varke en hoenders, omdat die verteringstelsels van herkouters meer kapasiteit het, wat hulle tot 'n mate buffer teen kortstondige veranderinge in voerinnamte.

Beeste toon wel toenemend stres indien hulle vir meer as 24 uur vervoer word of van voer ontnem word. Daar is ook verskille tussen beesrasse, byvoorbeeld Europese beesrasse is meer sensitief vir voeronttrekking as die Indicus- en inheemse beesrasse, terwyl laasgenoemde rasse meer stres

as gevolg van hantering en vervoer.

Die mate van vervoerstress word ook deur die ouderdom en geslag van beeste beïnvloed, Bulle toon byvoorbeeld meer stres en DFD as koeie of verse. Vorige navorsing dui daarop dat beeste tussen 7% en 11% liggamsmassa kan verloor ná 12 tot 72 uur van vervoer. Oor korter vervoerperiodes is die massaverliese in beeste selde meer as 2%.

Hoewel mortaliteite weens vervoer in beeste laag is, word waardes van tussen 0,1% en 0,2% genoem. Ná 24 uur van vervoer toon beeste simptome van dehidrasie en uitputting. Die padtoestande (gehalte van die pad) speel ook 'n rol. Dit is bekend dat hittestres grootliks tot verliese in liggamsmassa kan bydra.

Verliese in karkasmassa is gewoonlik meer dramaties as verliese in liggamsmassa, met waardes so hoog as 0,8% per uur van vervoer, veral in baie warm omstandighede. Voeronttrekking is noodsaaklik voor beeste geslag word omdat ontlasting gewoonlik binne vyf uur ná voeronttrekking plaasvind.

Indien voer onttrek word voor beeste vervoer word, is die diere skoner tydens aankoms by die abattoir en lewer skoner karkasse. Voeronttrekking kan egter ook stres veroorsaak en daarom moet die totale tyd sonder voer (insluitend tydens vervoer van die diere) ook in ag geneem word.

Meer dehidrasie, stres en nadelige karkaseffekte kan verwag word indien die totale vervoer en voeronttrekkingsperiode van beeste langer as 24-30 uur is.

Hierdie artikel is geleen van die webblad <https://www.netwerk24.com/landbou/kundiges/vraag/Die-invloed-van-die-vervoer-van-beeste-op-vleiskwaliteit-20191111>

Kiwi's

is meer as net 'n lekker vrug

deur Hannelie Cronjé



Die kiwivrug, of Sjinese appelliefie (dikwels verkort tot net kiwi buite Nieu-Seeland), is die eetbare bessie van 'n houtagtige rankplant in die genus *Actinidia*.

Die algemeenste kultivar kiwivrug, die Hayward, is ovaalvormig en ongeveer die grootte van 'n groot hoendereier (5-8 cm in lengte en 4,5-5,5 cm in deursnee). Dit het 'n veselagtige, dowwe groenbruin skil en heldergroen of goue vlees met rye klein, swart, eetbare sade. Die vrugte het 'n sagte tekstuur en 'n soet maar 'n unieke smaak, en word vandag kommersieel verbou in verskeie lande, soos Italië, Nieu-Seeland, Chili, Griekeland en Frankryk. Kiwi's is dalk nie so volop in Suid-Afrika nie, maar volgens 'n artikel by <https://www.netwerk24.com/landbou/Landbouweekliks/is-kiwis-die-nuwe-groen-goud-20180430> styg die vraag na dié vrugte wêreldwyd vinniger as die aanbod.

"Groot geld word nou belê om die plaaslike bedryf uit te brei, want danksy 'n goeie markgaping, aangepaste kultivars en gesonde verbouingstoestande kan die verbouing van kiwi's nou selfs die inkomste uit bloubessies klop," lui die artikel.

"Bloubessies, neut, avokado's en... kiwivrugte. Dis die vier kommoditeite in die vrugtewêreld wat tans teen 'n stywe pas groei, glo mnr. Roelof du Toit van TopFruit se kiwi-afdeling. "En kiwi's het die meeste potensiaal as gevolg van die lae hoeveelhede wat tans wêreldwyd gelewer word." Oor die vraag – plaaslik en internasionaal – na kiwivrugte bestaan daar geen twyfel nie, want dit is oraloor gewild. Danksy nuwe kultivars wat die Suid-Afrikaanse klimaat beter pas en ook lekkerder smaak, verbeterde produksietegnieke, gesonde plante en 'n aantreklike gaping in die mark, is daar baie min wat in Suid-Afrika se pad staan om 'n gerekende kiwi-produiserende land te raak."

Gesondheidsvoordele van kiwivrugte

Volgens die webblad <https://kedlaguru.bid/> is daar tien gesondheidsvoordele waarop kiwivrugte aanspraak maak:

1. Dit is 'n baie goeie bron van anti-oksidente met hoë vlakke van vitamien C en E. Volgens navorsing bevat kiwivrugte meer vitamien C as lemoene. Die vitamien

E in kiwi's help met die verlagings van cholesterolvlakke en beveg vrye radikale. Dan is kiwivrugte ook ryk aan polifenole wat help om weerstand teen siektes op te bou.

2. Kiwi's werk veroudering teen en verbeter velgesondheid. Volgens navorsing wat gepubliseer is in die *Joernaal van Sellulêre Fisiologie*, kan die polisakkariede in kiwivrugte die sintese van kollageen in die liggaam verdubbel in vergelyking met normale omstandighede wanneer hierdie aktiwiteit verminder as ons ouer word. Kiwi's is ook die gasheer vir karotenoïed en 'n antioksidant genoem luteïen, wat baie voordelig is vir velgesondheid deurdat dit die vel teen UV-lig beskerm.
3. Verbeter respiratoriese gesondheid. KIWIVRUGTE en ander vrugte hoog in vitamien C word suksesvol gebruik om 'n aantal respiratoriese siektes te behandel. Twee studies het 'n verbetering in respiratoriese funksies getoon by beide volwassenes en kinders wat aan asma ly nadat kiwivrugte by hul dieet gevoeg is. Beide studies het tot die gevolgtrekking gekom dat die vrugte danksy die hoë konsentrasie van vitamien C gehelp het om die simptome van hierdie pasiënte te verlig.
4. Bevorder sig en voorkom oogsiektes. Die voorkoms van luteïen in kiwivrugte is nie net goed vir velgesondheid nie, maar help ook om ouderdomsverwante makulêre degenerasie in die oog te vertraag. Luteïne beskerm die oog deurdat dit skadelike kortgolflengte UV-lig filtreer. Saam met die luteïen bevat kiwivrugte ook 'n groot hoeveelheid vitamien A, wat ook meehelp met die optimale gesondheid van die oog.
5. Help met die verteringsproses. KIWIVRUGTE het in studies belofte getoon as 'n behandeling van derm- en verteringsteurnisse. 'n Aantal studies het getoon kiwi's help met komplikasies wat verband hou met die vermindering van prikkelbaredermsindroom asook dermatontsteking.
6. Verbeter die kardiovaskulêre stelsel. Danksy die kalium in kiwivrugte help dit met die verlagings van hoë bloeddruk met dus 'n laer risiko van 'n beroerte, bloedklonte en kardiovaskulêre siektes. Dit is ook 'n vasodilator wat die are in die liggaam laat ontspan. Die vesel en vitamien K help met die opbou van kalsium wat die risiko vir hartaanvalle verminder. KIWIVRUGTE is ook 'n goeie bron van omega 3, magnesium, vitamien E en koper, wat almal help om die kardiovaskulêre stelsel behoorlik te laat werk.
7. Bevorder beengesondheid. 'n Tekort aan vitamien K veroorsaak swak beengesondheid. Studies dui daarop dat 'n dieet ryk aan vitamien K beengesondheid kan verbeter en die risiko van beenbeserings en siektes soos osteoporose kan verminder.
8. Bekamp slaapprobleme. Die serotonien in kiwi's het deelnemers aan studies in hierdie verband gehelp om beter te slaap. Daar is ook bewys gelewer dat serotonien die geheue en gemoedstoestand van pasiënte bevorder het.
9. Kankerbevegter. Vir baie jare is die bome in die *Actinidia*-familie (kiwi-bome) in China gebruik as medisinale plante vir die behandeling van kwale soos gewrigspyn, nierstene en kanker van die lewer en slukderm. Beide die vrugte en wortels van kiwi's het 'n inhiberende uitwerking op menslike lewer-, long- en kolonkanker-selgroei getoon.
10. Antifungale en antibakteriese vermoëns: In verskeie studies is kiwi's se antifungale en antibakteriese vermoëns bewys. Dis oënskynlik in die saadjies van die vrug waarin hierdie eienskap opgesluit lê.

Plant jou eie kiwiplante

Kiwi's is bekend daarvoor dat hulle goed bestand is teen siektes en peste. Die plante word volgens <https://www.netwerk24.com/landbou/Landbouweekliks/is-kiwis-die-nuwe-groen-goud-20180430> gewoonlik so 5 x 2 m uitmekaar geplant. Dis 'n tweeslagtige gewas en daarom word manlike plante teen 'n verhouding van 1:4 tussenin geplant. Na gelang van bestuivingsmetodes kan dit gerek word na 1:8. Bestuiving gaan jou grootste suksesfaktor wees. Jy moet bye hê, maar dit kan ook met die hand gedoen word. Dit word, soos tafeldruiwe, met 'n prieselstelsel opgelei en daar word aanbeveel dat kiwiplantasies onder netstrukture gevestig moet word omdat die plante gevoelig is vir wind- en sonbrandskade.

Dit raak gevaarlik bo 35 °C, maar hoe oer die plant word, hoe meer bestand raak dit teen hitte. Die plant word sowat 2 m hoog opgelei met die nette wat minstens 2 tot 4 m bo dit gespan word. Hoe hoër, hoe beter is die kans dat bye suksesvol daar sal werk.

Kiwiplante begin ná drie jaar vrugte dra en bereik teen die vyfde jaar volle produksie. In Suid-Afrika maak boere staat op 40 t/ha, hoewel toetsblokke gemaklik 30 t/ha lewer. Aangesien die plant (soos 'n wingerdstok) op twee jaar oue lote vrugte dra, word die ou lote wintertyd weggesnoei. In die somer is dit belangrik om loofbeheer toe te pas en die lighuishouding in stand te hou, maar ook seker te maak die vrugte is beskerm teen sonbrand.

Kiwiplante kan lekker dors raak en het sowat 10 000 m³ water per ha nodig om te floreer, maar grondtipe en vruglading sal uiteraard ook 'n rol speel. Vanweë die groot wortelstelsel word mikrospruite aanbeveel. Die plant se huidmondjies gaan nooit volledig toe nie, daarom respireer dit die hele tyd.

Moet egter nie skrik vir al die water nie, want die wmsgrense laat toe om op minder hektare te boer vir dieselfde geld. Aangesien kiwivrugte betreklik min het wat hom pla en dus min bespuitings verg, is dit een van die maklikste gewasse om organies te verbou, wat goed is vir die boer se sak.

Indien jy oorweeg om jou eie kiwibome te plant – hetsy vir tuisgebruik of boerdery – kan die volgende as riglyn dien:

- Kies die plant wat die beste by jou voorkeure en plaaslike klimaat pas. Oor die algemeen benodig alle kiwi's 'n gematigde klimaat met koel winters en warm somers.
- Daar is drie hooffipes kiwi, naamlik die gewone kiwi, *Actinidia deliciosa*, die goue kiwi, *Actinidia chinensis*, en

dan die baba-kiwi of kiwiño waarvan daar twee tipes is, die *Actinidia arguta* en die *Actinidia kolomikta*.

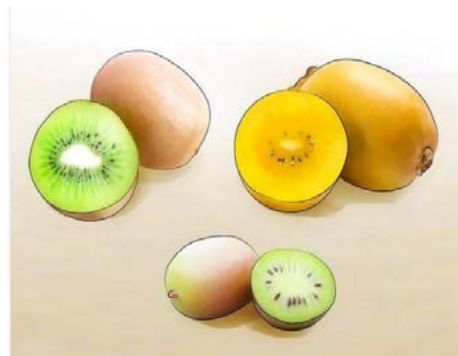
Die *A. deliciosa* is 'n bruin, harige vrug met 'n dik vel en groen pulp. Vir optimale groei benodig jy een maand koue weer met temperature wat wissel tussen -1 en 7,2 °C. Dié kiwiplante aard nie in temperature laer as -17,7 °C nie.

Die *A. chinensis* is soeter, maar meer delikaat as die gewone kiwi. Dit stem baie ooreen met die groen kiwi, maar dis minder harig en geel van kleur. Dit groei die beste in gebiede met minimum wintertemperature wat wissel van -12 tot -1 °C.

Die kiwiño's is heelwat kleiner as die vorige tipes en hul vel is dunner en gladder. Hierdie kiwi's is baie koueverdraagsaam en word geplant in gebiede met geharde winters. Hierdie spesie sal soms in die eerste seisoen ná vestiging al begin dra.

By <https://dmylogi.ru/in-die-huis-en-in-die-tuin/24012-hoe-om-kiwi-te-groei.html> word die volgende stappe aanbeveel om jou eie kiwiplante te plant.

Ontkieming



Kies watter tipe kiwi jy wil aanplant – die gewone, die goue of die baba-kiwi. Maak seker jy verstaan elkeen se spesifieke behoeftes en dat jy daarvoor voorsiening sal kan maak.



Kry kiwi-sade. Vir grootskaalse boerdery sal dit die beste wees om saailinge deur kiwi-boere te bestel waar verskillende variëteite reeds op onderstamme gevestig is om die optimale opbrengs te bereik.

As jy egter net vir eie gebruik 'n paar

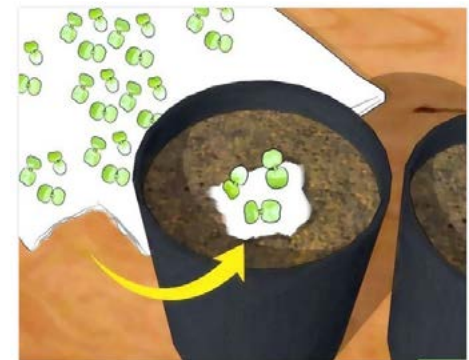
bome wil plant, kan jy die saadjies uit kiwivrugte uit die supermark gebruik. Verwyder die sade uit 'n vars kiwi deur dit met 'n lepel uit te skep en verwyder dan die pulp met water.

Andersins kan jy oor die internet 'n groot verskeidenheid sade aankoop.

Onthou ook dat kiwibome tweeslagtig is en dat dit noodsaaklik is om 'n manlike boom saam met die vroulike bome te plant.



Laat ontkiem. Plaas die sade tussen twee klam Papierhanddoeke en verseël dit in 'n lugdigte plastieksakkie. Stoor dit in 'n warm area en kontroleer elke dag totdat hulle ontkiem. Maak die papierhanddoek klam indien nodig.

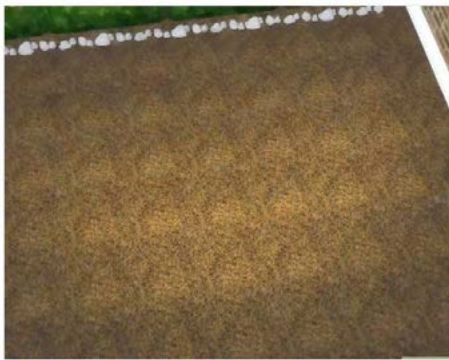


Plant die ontkiemde sade. Berei 'n paar plantpote voor met 'n goeie mengsel bemesting en plant drie of vier saailinge saam in een plantpot.



Plaas die plante op 'n plek met direkte sonlig, soos byvoorbeeld 'n vensterbank. Die jong plante is baie sensitief vir die winterkoue en daarom verkies meeste produsente om die plante binne te hou totdat hulle groot genoeg is om uitgeplant te word. Onthou om jou plante in groter potte oor te plant soos wat hulle groei. Skei hulle van mekaar sodat elkeen in sy eie pot is wanneer die plante sowat 20 cm hoog is.

Plant die saailinge oor



Vind 'n geskikte plek vir die plante. Maak seker dat die toestande reg is. Die plant benodig voldoende ruimte vir sy groei. Die meeste kiwiplante groei beter in direkte son of in 'n effense skadukol. Oor die algemeen benodig kiwiplante 'n effens suur grond met 'n pH van 6 tot 6,5. As jou grond baie alkalies is, kan jy dit versuur om die regte toestande vir die verbouing van die plante te skep. Die grond moet klam wees, maar met goeie dreinerings.



Bou 'n stewige preeel vir jou plante. Onthou dat kiwi's rankplante is wat tot 9 m hoog kan groei en baie kan weeg. Soos ander rankplante ontwikkel hulle beter langs vertikale strukture wat ondersteuning en groter toegang tot lig bied. Kommersiële kiwi-produisente gebruik 2 m hoë gespanne draade wat elke 5 tot 6 m met 'n T-staaf gestut word.



Plant die saailinge oor. Grawe vir elke saailing 'n gat 'n bietjie groter as die huidige pot waarin hy staan. Verwyder elke plant met al die grond uit die pot. Dis belangrik dat die wortels nie in dié stadium versteur of beskadig word nie. Vul die gat weer op met los grond. Weereens, onthou dat daar 'n mannetjieboom tussen die vroulike bome geplant moet word.

Hou jou plante veilig



Al is kiwi's nie vatbaar vir baie siektes nie, is daar wel ander vyande wat die plant kan vreet. Probeer om die kiwi-“kamp” te omhein, want bokkies en veral katte is mal oor die plante!



Lei die rankplante op. Dit is nodig om die kiwi-rankplant op te lei tot by die draade van die preeel. Druk 'n stutstok langs elke plant in die grond en bind dit met 'n kabelbinder aan die oorhoofse draad vas om dit in plek te hou. Bind dan die plant in die middel en ook naby die bopunt met 'n stukkie wol of lap aan die stutstok vas om hom op te lei. Moenie dit te styf vasbind nie sodat die stam plek het om uit te sit. Hou die plante dop. Soos wat dit hoër groei, moet die boonste punt gereeld weer teen die stutstok vasgebund word.



Snoei die kiwiplante. Net soos ander vrugtebome moet hierdie plante ook een keer per jaar gesnoei word. Veral in die eerste jare van groei, totdat die plant die oorhoofse preeel bereik het en daaraan geheg is, moet die sylote teruggesnoei word omdat die stam nie die volle gewig sal kan dra nie. Die beste tyd om die vroulike plante te snoei, is in die winter wanneer hulle onaktief is. Die manlike plante kan

gesnoei word sodra hulle klaar geblom het.



Oes die vrugte sodra hulle ryp is. Die eerste vrugte wat jou kiwiplante gaan dra, mag dalk kleiner wees as wat jy verwag het. Maar gee kans, met elke jaar sal die vrugte mooier en mooier word.

Oestyd breek in die noorde van Suid-Afrika (geel kultivars) in Februarie aan en in die Wes-Kaap teen middel Maart. Die groen kultivars is sowat 'n maand tot ses weke later as die geel (of rooi kultivars) oesgereed.



POINT OF ENTRY (POE) ECONOMICAL HARD WATER SOLUTION



WHOLE HOUSE PROTECTION



Dishwashers

Description:

- Treat hard water supply to every tap in your house with a flow rate of ± 1500 litres per hour
- Prevents scale formation of hard water
- Requires no electricity to run
- Protects household appliances and plumbing against hard water and corrosion
- Installs easily & neatly against a wall outside in a shaded covered area



Washing Machines

Stages of Filtration:

Siliphos treatment is a simple, effective and economic solution for the problem of scale deposits. When dissolved in water, the polyphosphate prevents the formation of calcium carbonate encrustation by acting upon its crystallization, without affecting the hardness of the water. Over time, it also tends to break down existing deposits. Siliphos also provide effective protection against corrosion by creating a thin protective film on the surface of the pipes, coils and water heaters.

Technical Specifications:

- maximum pressure: 8bar
- maximum flow rate: 2000lph
- port size: 25mm / 1" BSP threaded or 40mm / 1.5" BSP



Geysers

What you get:

- 1 x 10 Inch big blue filter housings
- 1 x Steel powder coated mounting bracket
- 1 x 10 Inch refillable cartridge
- 1 x 2Kg of descaling crystals



Under counter Purifiers

Disclaimer: Descalers are intended hard water treatment and corrosion protection and limits apply to water quality and quantity. Have your water tested before installing a descaler to ensure that it is the right solution. It is important to note that the volume of water put through the unit as well as the quality of the water will greatly influence the lifetime of the crystals

Available at: **vkb ntk**

WHOLE HOUSE POINT OF ENTRY 3 STAGE FILTRATION



WHOLE HOUSE PROTECTION



Dishwashers

Description:

- Purify the water supply to every tap in your house with a flow rate of ± 3000 litres per hour
- Removes unwanted particles such as sand, rust, mud, and chlorine from your water
- Requires no electricity to run
- Improves taste, colour and odour of water
- Installs easily & neatly against a wall, either in the garage or outside in a shaded covered area



Washing Machines

Stages of Filtration:

1. Sediment filtration: This is a 20 micron pleated sediment filter that will remove sediment, silt, rust and loose particles to ensure clear water
2. Activated carbon filtration: This is a activated carbon filter that will remove chlorine, volatile organic compounds (VOC's) and bad tastes and odours from the water.
3. Polishing filter: This is a 5 micron sediment filter for finer filtration. It is also used as a polishing filter before the UV light. This is to ensure that the UV light receives clear water which in turn will ensure effective penetration of the UV light through the water. This polishing filter will also protect home appliances.



Geysers

Technical Specifications:

- maximum pressure: 6bar
- maximum flow rate: 4500lph
- port size: 25mm / 1" BSP threaded

What you get:

- 3 x 20 Inch big blue filter housings
- 1 x Steel powder coated mounting bracket
- 1 x 20 micron 20 Inch big blue pleated sediment filter
- 1 x 20 Inch Activated carbon block filter
- 1 x 5-micron 20 Inch big blue sediment filters



Under counter Purifiers

Disclaimer: *big blue filters are intended for fine filtration and limits apply to water quality and quantity. Have your water tested before installing a big blue filter to ensure that it is the right solution. It is important to note that the volume of water put through the unit as well as the quality of the water will greatly influence the lifetime of the filters

Available at: **vkbn tk**



Moenie hande in die hare sit oor

kopluisenie!

deur Hannelie Cronjé

Menige ma ken daardie gevoel wanneer jou kind die sinnetjie sommer so in die lug gooi: "Ma, ek het luisse." Eerstens voel jy wil jou doodskaam omdat j^o kind met luisse sit, maar skynbaar is dit 'n baie algemener verskynsel as wat 'n mens dink. **Hannelie Cronjé** het nagelees oor kopluisse en ook oor hoe om dit te behandel.

Ek kan onthou dat 'n baie ondernemende stander 9-seun (hedendaagse graad 11) in my stander 6-jaar pousetyd op die skoolgrond rondgeloop het: "Luisse te koop! Wie wil luisse koop? Tien sent 'n luisse."

Nodeloos om te sê het die skoolhoof hom 'n afgedankste pak slae gegee en ook die amper R20 afgevat wat hy met sy gesmous verdien het, want daar was 'n hele klomp seuns wat vir veiligheidshalwe sommer so tien-tien op 'n slag gekoop het, net om seker te maak van die luisse leef voort in hul hare wat dan sou beteken dat hulle by die huis moes bly!

Uit talle bronne blyk dit dat kopluisse 'n algemene pes is, maar dat daar gelukkig talle maniere is om hierdie kwaal te behandel, en baie daarvan kom uit jou kombuis- of badkamerkassie.

Op Netwerk24 bied *Huisgenoot* raad aan van 'n apteker, Carica le Grange van Worcester in die Wes-Kaap. Net soos soveel ander bronne, sê Carica ook kopluisse het net mooi niks met higiëne te doen nie.

"Inteendeel, luisse verkies skoon hare," sê sy. "Hulle kan nie spring nie en word slegs deur fisieke kontak oorgedra." Juis daarom moet alle klere en beddegoed van die persoon met die luisse-infestasië in baie warm water gewas word en dan in die son of in 'n tuimeldroër drooggemaak word. Die hitte help om die luisse dood te maak.

"Almal en alles in die huis moet sommer behandel word. Die matrasse en die matte kan ook met 'n geregistreerde gifdoder vir luisse gespuit word," stel Carica voor. Op die Laerskool Worcester-Oos se Facebook-blad word gesê beddegoed, kopkussings, die sitkamerbank se kussings, ensovoorts moet ook sommer behandel word.

"Was in so warm moontlik seepwater waarby Dettol gevoeg is. Stofsuig matrasse goed en strooi dan Karbadust-poeier goed in elke hoekie en slooitjie, of spuit met 'n 50/50-mengsel van naeltjie-olie en water. Spuit die matras goed, veral in die hoekies en slootjies," is die een persoon se raad.

Sy stel ook voor dat beddegoed en kussings oornag in plastieksakke in die vrieskas geplaas word om die nete dood te maak.

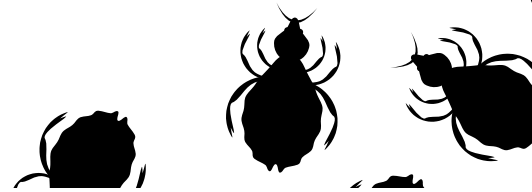
Volgens Carica is daar verskeie produkte wat kan help met luisse, en deesdae word ál meer wegbeweeg van gifstowwe terwyl daar meer gesteun word op natuurlike produkte, soos teeboomolie, aangesien dit onskadelik is as dit deur die vel opgeneem word.

"Permethrin is baie gewild omdat sy toksisiteit baie laag is, en absorpsie deur die vel is ook laag. Die 1%-oplossing kan vir kinders bo ses maande gebruik word," sê Carica.

"Produkte wat teeboomolie bevat, is ook doeltreffend. Vir voorkoming kan dit by sjampoe gevoeg word – die luisse hou nie van die reuk nie. Jy kan ook natuurlike produkte wat klapper-, anys- en ylang-ylang-olies bevat vir voorkoming en behandeling gebruik. Maak seker jy was borsels en kamme met baie warm water ná gebruik, ander kan besmetting weer plaasvind."

Radpleeg onmiddellik 'n dokter as die besmetting van so 'n aard is dat die limfkliere in die nek geswel is, hoofpyn of koors voorkom, sê sy.

B ererate



Daar is baie boererate, en elkeen het sy eie manier om van luise ontslae te raak. Die algemeenste boereraat is mengsels van asyn (wit of bruin) met klapper- of olyfolie. Die hare kan eers met asyn gespoel word voordat dit met luissjampoe gewas word. Dit maak skynbaar die doppies van die nete sag.

Party mense smeer mayonnaise aan en bedek dan die hare met plastiek. Dit versmoor die luise, sê Carica.

Nog 'n natuurlike manier om dit te beheer, is om vir ongeveer drie weke lank elke derde dag jou hare met 'n kam met baie fyn tande deur te borsel. "Gebruik gewone sjampoe en opknapper en kam dan die hare van die wortels tot by die punte met stadige, egalige hale."

Carica sê daar word ook gevind dat mense wat gereeld hul hare kleur en warm tange gebruik, minder geneig is om luise te kry. Moet net nie die hare stiler of aan hitte blootstel net nadat dit met luissjampoe behandel is nie, want dit kan die werking van die sjampoe teenwerk.

Op die Facebook-blad van die laerskool is daar talle rate:

- "Listerine-mondspoelmiddel (die groen een) maak kopluisse dood, morsdood!" Spoel die kop met Listerine sodat al die hare goed deurdrenk is. Maak die kop toe met 'n stortkappie, kleefplastiek of selfs 'n inkopiesak. Maak seker dat niks uitlek nie. Los aan vir ten minste 'n uur en verwyder dan versigtig. Jy sal verbaas wees vir hoeveel dooie luise daar is. Kam die hare versigtig deur met 'n luiskammetjie en spoel behoorlik af. Deurdrenk nou die hare weer met wit asyn, bedek weer die kop met die (skoongewasde) stortkappie of inkopiesak en hou dit vir nog 'n uur aan. Verwyder weer, spoel die hare goed af en sjampoe soos gewoonweg. Kam nou die hare weer versigtig deur met die luiskammetjie. Volgens hierdie persoon sal enige nete wat aan die hare vassit weens die asyn van die hare af loskom sodat jy weer met 'n bos gesonde, blink hare sal kan spog. Skynbaar hou die luise nie van die reuk van die ment in die Listerine nie. Daarom raai sy ook aan dat 'n bietjie Listerine in 'n spuitbottel met 'n bietjie water gemeng word, en dat kinders se koppe voor skool daarmee gespuut word. Indien hulle nog nie luise het nie, sal dit boonop help dat ander kinders hulle nie sal kan aansteek nie.
- Op hierdie blad word mayonnaise ook aanbeveel. Jy gebruik genoeg mayonaise om al die hare te bedek, amper soos wanneer jy jou hare kleur. Sorg dat al die hare van kopvel tot die punte bedek word. Skenk veral aandag aan die gedeelte naby aan die kopvel, agter die ore en in die nek, want dis waar die nete die meeste voorkom. Bedek weereens met 'n stortkappie of plastiek-inkopiesak. Hou dit vir 'n uur aan, maar nie langer as 'n uur nie. Was die hare daarna goed met sjampoe om die mayonnaise se oliërigheid te verwyder en kam die hare goed deur met 'n luiskammetjie.
- 50 ml haarsjampoe, 50 ml kookolie, 50 ml Dettol/Savlon, 50 ml asyn en 'n botteltjie Lennon's-pepermentdruppels kan ook deeglik oor die hele kop gesmeer word en met 'n stortkappie of inkopiesak bedek word. Los vir drie uur aan, beveel hierdie persoon aan, en was dan normaalweg af. Kam die hare daarna met 'n luiskammetjie uit.
- Meng 'n botteltjie teeboomolie met 'n bottel gewone haarsjampoe en was elke dag, sê nog 'n ma. "Die eiers versmoor van die olie, die bytplekke genees en die

mengsel keer dat enige ander luise kan vasbyt. Dit los geen onaangename reuk op die kop nie en werk soos 'n bom!"

- Gebruik 'n halwe bottel Dettol op 'n halwe bottel sjampoe (sommers goedkoop sjampoe), sê 'n ander ma. Meng goed. Smeer dit aan op droë hare totdat alles mooi nat is. Sit 'n stortkappie of inkopiesak bo-oor en loop vir so lank as moontlik daarmee. Was normaalweg. "Glo my, dit werk!"
- 'n Mengsel van paraffien en Vaseline is skynbaar ook 'n wenresep. Smeer dit aan en los vir 'n paar uur. Was die hare daarna met asyn en dan met gewone sjampoe.
- Smeer opknapper ("conditioner") aan die hare en kam met 'n luiskammetjie. Jy sal verbaas wees hoeveel luise jy uitkam. Spoel die hare met asynwater af. Volg dié prosedure elke keer wat jy hare was om seker te maak jy kry nie weer luise nie, of om geheel en al te voorkom dat jy dit kry.
- Meng 'n halwe koppie kookolie, 'n halwe koppie asyn en 'n kwart koppie pers spiritus. Smeer aan hare en bedek met 'n plastieksak vir 'n halfuur. Was die hare deeglik ná die tyd.
- Vir nete help 'n 50/50-mengsel van wasgoedversagmiddel en kookolie. Smeer aan en los vir 30 minute onder 'n stortkappie of 'n plastieksak. Geen neet klou meer hierna nie!
- Smeer kookolie aan die hare, bedek en hou aan vir 30 minute. Spoel af met loutewarm water. Sjampoe die hare, spoel goed af en laat dit droog word. Gooi nou 'n blikkie bier oor die hare. "Jy hoor somers hoe kraak die nete! As die hare droog is, kam deur met 'n fyn kammetjie. Die olie versmoor die luise en die bier kraak die nete."
- 'n Skynbaar moedelose ma skryf: "Niks het gewerk nie! Toe maak ek my eie mengsel en ek het letterlik gesien hoe die dooie luise in die badwater dryf – morsdood! En van nete was daar nie 'n teken nie. "Meng die volgende en smeer aan en sit 'n stortkep op vir drie uur, spoel af en kam deur. Kookolie, gewone sjampoe, Listerine, Lennon se peperment-olie, Dettol en asyn. Ek dink as al die mammas dit ten minste een maal 'n week doen, kan ons luisverspeiding in skole stop!"
- 'n Ander ma se beste resep is 'n bottel Colgate-sjampoe (gooi 'n bietjie uit), gooi 'n halwe botteltjie Lennon's se duiwelsdrek, 'n eetlepel 3CP en 100 ml Dettol daarby. Smeer dit goed deur al die hare, los dit vir 'n ruk aan en spoel af. Kam die hare deur met 'n luiskammetjie en haal al die dooie luise af.
- "Al wat vir my dogtertjie gewerk het, is *perm lotion*," sê nog 'n ma. "Ons het die vloeistof deur haar hare gekam en dit het soos 'n bom gewerk."
- 'n Ander ma sê sy het haar kinders se hare met hondesjampoe vir vlooië en luise gewas en ook luis-en-vlooië op hul hare gespuut om te keer dat hulle dit weer kry. Sy het die kinders se hare daarna met asynwater afgespoel en hulle het gelukkig nog nie weer enige luise gekry nie.
- As jy desperaat is, kleur jou kind se hare. "Geen luis of neet kan daardie proses oorleef nie," is nog 'n raat.
- As daar iets is waarvoor Coke goed is, is dit vir luise, lui een van die ander rate. "Druk jou kop in 'n bak met Coke. Maak die hare goed nat en draai jou kop toe met 'n plastieksak. Loop vir 'n uur of wat daarmee rond. Intussen was jy elke handdoek, laken, kussingsloop, kombes – alles waarmee jou kop in aanraking gekom het, en stryk dit met 'n warm strykyster. Dan kam jy daai kop uit met 'n luiskammetjie en siedaar! 'n Luislose kop. Sonder die stank.

Wees versigtig

Volg hierdie maatreëls wanneer jy jou eie of jou kinders se hare teen kopluse behandel, waarsku Carica:

- Enige aërosol moet altyd in 'n goed geventileerde area gebruik word.
- Asmalyers moet die inasem van aërosols vermy.
- Die aërosols is hoogs vlambaar; moet dus glad nie rook terwyl dit gebruik word nie en bly weg van hittebronne, soos 'n oop vuur.
- Hou die luissjampoe weg van jou oë, stukkende vel en mond.
- Volg aanwysings van enige produk noukeurig, al is dit natuurlik.
- Maak seker die produk wat jy gebruik, is veilig vir jou kind se ouderdom. Jong kinders is byvoorbeeld meer sensitief vir seker gifmiddels.
- As jy 'n gifmiddel gebruik, moenie jou kind se hare was terwyl hulle in die bad sit nie, want die gif kan deur die vel opgeneem word. Hou hul kop oor die wasbak of bad en spoel met 'n beker af.



So lyk kopluse as hulle onder 'n vergrootglas beskou word.

Voorkom dat dit versprei:

Carica sê jy kan die volgende maatreëls volg om te keer dat jy of jou kinders luise versprei.

- Moenie dat kinders hoede, serpe, borsels, kussings of sagte speelgoed met maats by die skool deel as jy dink daar is luise in die omtrek nie.
- Stel onmiddellik die skool of dagsorg in kennis as jy luise op jou kind se kop kry. As jy meer as een kind het en hulle is in verskillende skole, laat al die betrokke skole weet.
- Hou jou kind by die huis totdat die luise heeltemal opgeklaar is.



Die nete, ofteewel luseiers, is meer hardnekkig om van die hare te verwyder as die luise self.

Voorkomende optrede

As jou kinders nog nie luise het nie, maar die skool word reeds deur die plaag geteister, is daar 'n paar rate om te voorkom dat jou kroos daarmee by die huis aankom:

- Gooi teeboomolie in 'n klein spuitbotteltjie met so 'n bietjie water en spuit soggens voor skool daarvan aan die hare. Gooi ook 'n paar druppels van die teeboomolie in die sjampoe en opknapper waarmee jou kinders se hare gewas word.
- Gooi twee keer per dag babapoeier op die hare en vryf goed in.
- 'n Klein bietjie Dettol of Savlon in die opknapper help skynbaar ook om luise te voorkom. Skud die bottel net elke keer goed voor gebruik.
- Moenie jou kind se hare so gereeld was nie. Stuur hulle met vuil hare skool toe, want dis bewys dat luise skoon hare verkies!
- Deur jou hare gereeld te kleur of met 'n warm haartang te stileer, sal ook voorkom dat jy luise kry.
- Maak seker dat jy, terwyl jy jou kind se kop vir luise behandel, ook sy of haar beddegoed in baie warm water was en dit dan in die son uitgehang, of in die tuimeldroër droog maak. Die hitte help om die luise dood te maak. Vir volkome gemoedsrus moet alles en almal behandel word, selfs die matre en matrasse kan met 'n geregistreerde gifdoder gespuit word.



Die nete hou daarvan om agter die oorskulp skuling te soek.



Met 'n luiskammetjie soos hierdie word die kopluse makliker uitgekam.





Stoele en banke se oortreksels dra soms die bewyse dat die luispes jou huis getref het. Was dus alle materiaal-items waarop die kinders leef en slaap in baie warm water om die luse dood te maak.



Bedek die hare met 'n stortkeps, kleefplastiek of 'n inkopiesak nadat die behandeling aangesmeer is en loop vir 'n paar uur so.



Direkte warm sonlig is goed vir die vernietiging van kopluse. En as die nie buite warm genoeg is nie, gooi die linne in die tuimeldroër om korte mette van die plaag te maak.



'n Luiskammetjie is 'n moet as jy die kopluse uit jou hare wil kam.



Dit is noodsaaklik om die hare goed te deurdrenk met watter behandeling jy ookal gebruik.



'n Oplossing van teeboomolie en water kan soggens voor skool aan die kinders se hare gespuit word om te help voorkom dat hulle met luse by die huis aankom.

Werk mooi met jou siel

Joseph Addison het gesê: "No one is more cherished in this world than someone who lightens the burden of another." Hierdie woorde is wat ek elke dag in my hart saam met my deur VKB se deur dra. Elke dag probeer ek die las ligter maak van elke persoon wat in die agt ure uit elke dag my pad kruis.

Vir my is dit 'n baie groot voorreg om te kan sê ek is al 11 jaar deel van die uitvoerende direksie-span van VKB. Ek het al baie hartseer dae beleef, lekker gelag, party gegroet en nuwes verwelkom; saam met hulle deur vreugdes van kinders se prestasies, kinders wat trou en kleinkinders wat deel word van hul familie gegaan. By elke een het ek iets besonders geleer wat ek saam met my in my hart dra. Iets wat my as mens verryk.

My doel is om elke dag die las ligter te maak van elke bestuurslid. Party dae kan ek net die kantoordeur toetrek as daar slegte nuus was; ander dae 'n koppie koffie bring as ek sien die dag raak lank. Ek het elke dag die voorreg om hulle dae te beplan om meer effektief by alles uit te kom en te help om al die balle in die lig te hou – wat die uitdaging ookal is, groot óf klein. Hulle is 'n dinamiese span wat altyd positief is en bereid is om die ekstra myl te stap. Groot gesinsmense wie se gesinne 'n baie belangrike rol in elkeen se lewe speel.

Ek is die jongste van drie kinders, met 'n ouer broer en ouer suster. Ek is al 17 jaar getroud met my wonderlike lewensmaat wat my op sy hande dra en absoluut my fokus op die regte plekke hou. Hy ken my vandat ons albei ses jaar oud was, so, ek reken hy is 'n leeftyd al deel van my menswees. Ons kom van 'n klein plattelandse dorpie en het op onderskeie plase grootgeword en die lekkerte van kindwees geniet deur die saam boer in skoolvakansies en al die voorregte wat elke plaaskind beskore is. Ons twee is geseën met drie pragtige kinders, onderskeidelik 14, 12 en agt jaar oud.

Ek is baie lief om my stokperdjies te beoefen en kry myself soms in situasies waar ek te veel projekte het waaraan ek gelyktydig wil werk. Dit sluit in naaldwerk, hekel, 'n kassie afskuur en mooi oordoen, 'n lekker storieboek lees, iets lekker bak en brou in die kombuis om die kinders te bederf. Eintlik het ek te min tyd in elke dag vir als wat ek wil doen.

Ek wil jou vandag los met 'n gedagte: Elkeen van ons is in elke fase van ons lewe nodig en belangrik vir iets of iemand. Of jy in 'n groot organisasie soos VKB die stoor uitvee of die telefoon beantwoord, jy en dit wat jy doen, is belangrik. As dit nie vir jou was nie, was die dag vir iemand anders chaos. In jou persoonlike lewe is jy iemand se kind, ouer, broer, suster, vriend of vriendin, oupa of oma en jy is in hulle lewe belangrik en onmisbaar. Kyk mooi na mekaar, die lewe is kort en kosbaar.

Ons is elkeen een ding aan onself verskuldig, naamlik om passievol te wees oor jou lewe en dit wat jy elke dag doen. Jou grootste, waardevolste bate is jou siel. Dink mooi oor hoe jy dit versorg.



CURA-SPRAY

Reg Nr. G3932 (Wet 36 van 1947)

BEHANDEL EN BEHEER EKTOPARASIE TE

'n Brommermaaier
en wondbehandeling.



Cura-spray
Reg No. G3932 (Act 36 of 1947)

A BLOWFLY MAGGOT TREATMENT
AND WOUND REMEDY.
ECTOPARASITICIDE WOUND
REMEDY FOR SHEEP AND CATTLE



POISONOUS
Each 100 ml contains:

Dichlorvos (DDVP)	0,021 g
Cypermethrin	0,37 g
Sulfadiazine	0,11 g
Piperonyl butoxide	0,21 g
Aluminium powder	4,7%



Kills blowfly maggots in wounds
SHEEP and controls single-host
multi-host ticks on CATTLE



Store in a cool dry place away from sunlight
Do not expose to temperatures exceeding 40°C

440 ml
Grootte!



Bevat

- Antibiotika •
- Anti-parasitiese middels •
- Aluminium Poeier •



Cura-spray bevat per 100 ml : Dikloorvos 1,6 g, sipermetriën 0,37 g, Sulfadiazien 0,11 g, Piperonile butoksied 0,021 g, Aluminiumpoeier 4,7 % m/m. Registrasienommer G3932 (Wet 36 van 1947).

Registrasiehouer: Antrovét SA (Pty) Ltd. Co Reg. No.: 2010/001184/07.
Posbus 60577, Pierre van Ryneveld, 0045. Tel: +27 (0) 11 826 2988. www.antrovét.co.za



Marista leef haar droom van geluk

Martista Conradie. Só is ek gedoop op 7 Junie 1987. En tot vandag toe is ek dankbaar teenoor my ouers dat ek nie 'n tweede naam gegee is nie. Wanneer 'n mens sukkel met een naam, het jy beslis nie 'n tweede naam nodig nie.

Martista, Maritsa, Mariska ... Ek is soms net dankbaar dat my naam met 'n M begin wanneer ek aangespreek word. Ek spot graag as ysbreker wanneer iemand telefonies met my naam sukkel, dat hulle rustig kan wees en dat selfs die dominee my verkeerd gedoop het.

Ons almal het mos maar een of ander storie...

My lewensreis het begin in Pretoria waarna dit 'n kort draai gemaak het in Hoopstad, 'n langer draai in Naboomspruit, 'n pitstop in Pretoria en Umhlanga en tot halt gekom het in Reitz. Ek is 'n enigste kind wat vir die afgelope agt jaar getroud is met 'n dinamiese, hardwerkende en liefdevolle man. Ons het 'n vyfjarige energiebol van 'n seuntjie, wat natuurlik sy pa en ma se hart se punt is en gek is oor braai.

Ná ure geniet ek graag tyd saam met my gesin, familie of vriende, verkieslik tesame met lekker kos en 'n glasie rooiwijn. My stokperdjies sluit in gholf, reis, kosprogramme, Pinterest en kuns.

In Junie was ek sewe jaar deel van die VKB-familie. In Junie 2013 het ek by Grain Field Chickens ingeskakel as produksie-assistent en in Mei 2018 oorgeskuif na VKB-hoofbestuur as uitvoerende ontvangsdame. Ek is op my gelukkigste wanneer ek iets kan reël of beplan, asook wanneer ek met mense kan werk. Nou wat kan dan beter wees as om VKB se hoofbestuur te help om hul daaglikse doen en late te beplan en hul gaste te ontvang? Hierdie was 'n geleentheid wat ek net eenvoudig met albei hande moes aangryp.

In 2019 het ek 'n kortkursus voltooi in projekbestuur en is ek die geleentheid gegun om deelyds in te skakel by die VKB I&T-projekspan om addisionele ondervinding op te doen. In 2021 sal ek graag my studies wil hervat met 'n kursus in gevorderde projekbestuur.

Deursettingsvermoë, lojaliteit, passie en trots is maar vier van vele woorde wat ek kan gebruik as 'n opsomming van die mense saam met wie ek daaglikse werk. Maar, soos my pa sal sê, elke sport het ook sy beserings. Jy sien die bloed en sweet, geluk en hartseer, voorspoed en teëspoed vanuit 'n ander oogpunt.

My gunsteling-aanhaling is van John Lennon: "When I was 5 years old, my mother always told me that happiness was the key to life. When I went to school, they asked me what I wanted to be when I grew up. I wrote down 'happy'. They told me I didn't understand the assignment, and I told them they didn't understand life."

Ek is dolgelukkig in hierdie seisoen van my lewe. Meeste van als is ek dankbaar vir die voorreg om deel te wees van die groen span – vir die LIEFDE van die LAND.

VIR DIERGEBRUIK ALLEEN. VERSIGTIG.

LONGRANGE

Reg. Nr. G4328 (Wet 36 van 1947)

INSPUITBARE OPLOSSING

BEVAT:

12,5 g Fluasuron

3,15 g Ivermektien

Behandel en beheer interne en eksterne parasiete by beeste.

- Beheer Bankrotwurm vir 35 dae.
- Beheer Haarwurm vir 42 dae.
- Beheer Bruinmaagwurm vir 42 dae.
- Beheer Haakwurm vir 49 dae.
- Beheer Knoppieswurm vir 49 dae.

**VOORKOM DIE
HERBESMETTING VAN
BLOUBOSLUISE VIR TOT**

**112
DAE**



Long Range inspuitable oplossing. Reg. Nr. G4328 (Wet 36 van 1947)
Elke 100 ml bevat 12,5 g Fluasuron en 3,15 g Ivermektien.
Antrovét SA (PTY) Ltd. Posbus 60577, Pierre van Ryneveld, 0045.
Tel: +27 (0) 11 826 2988, www.antrovét.co.za



VKB verbind tot Reitz Landbou-akademie

VKB bly verbind tot die Reitz Landbou-akademie en het weereens finansiële steun gebied. VKB speel egter ook 'n rol in die gesonde bestuurstelsel van die akademie. Landbou en VKB is sinoniem – ook as dit by skoolsake kom.



Thomas take QPro further

"QPro is the best animal feed in the country." That is the firm believe of Thomas Ramathava of Venda. That is why Thomas made it his mission to promote QPro all over Venda. Thomas is a very good salesman and a very loyal employee of VKB. Thanks to Thomas, QPro is not only visible in Limpopo, and sales are steadily increasing. That means a win-win situation for all, because an animal farmer cannot go wrong with QPro and QPro appreciates all support from farmers. QPro and Thomas: For the love of our animals and our company.



In memorium: Bernadine Renoster

Dit is met groot hartseer wat kollegas, vriende en familie verneem het van die afsterwe van Bernadine Renoster, administratiewe assistent by Nylstroom-handelstak. Sy was 36 jaar oud. Medelye word ook betuig aan haar man en familie.

VKB borg Nylies se netbal

Die Laerskool Nylstroom en NTK stap reeds 'n lang en gelukkige pad saam. Niks het verander nie, behalwe dat VKB se naam nou op die geborgde items pryk. VKB is trots om met hierdie skool geassosieer te word. Rakkies en waterbottels is deur Liezl Britz aan die eerste netbalspan van die Laerskool Nylstroom oorhandig. Sterkte aan die dogters en hou julle skool, en VKB, se naam hoog!



Die eerstespan saam met hul afrigters en Liezl. Hulle sê baie dankie aan VKB.

Reitz Meganisasie se manne van yster

Vir die manne van Reitz Meganisasie was dit besigheid soos gewoonlik tydens die inperking. Wel, byna besigheid soos altyd. Hulle het maar gesukkel om parte so vinnig vir die boer te kry as wat hulle gewoonlik doen. Reitz Meganisasie roem hulle op die goeie diens wat hulle lewer. Quintin van den Berg, bestuurder van Reitz Meg, sê daar is baie opposisie in die dorp, maar wat hulle laat uitstaan bo die res, is die goeie diens wat die span lewer. As 'n boer 'n onderdeel voor vieruur die middag bestel, is dit die volgende dag met oopmaaktyd gereed om afgehaal te word. Dis hoe vinnig hulle kan help (hoewel dit bietjie stadiger was tydens inperking). Quintin en die span is positief oor die toekoms. Hulle wil Reitz weer die nommer een Meganisasie-tak in VKB maak. Quintin sê met 'n voorloper soos Nico van der Walt is enigiets moontlik, want hy lei deur voorbeeld. Hierdie bestuurstyl geld ook vir Quintin, want hy sal nie skroom om 'n besem te gryp en uit te vee as dit nodig is nie. Hy verwag niks van die personeel wat hy nie bereid is om self te doen nie. Hierdie positiewe uitkyk het oorgespoel na die personeel van Meganisasie Reitz en hulle het groot planne vir die toekoms.



Hier staan VKB Meg se manne van staal. Agter: Deon Carstens (werktuigkundige), CF Engelbrecht (werktuigkundige), Gerrie Erasmus (werktuigkundige) en Ockert Olivier (werktuigkundige). Voor: Cristiaan Fouche (vakman), Petrus Mokoena (handlanger) en Jarques Matthysen (vakman).

VKB verkoop skryfbehoeftes

In Reitz vind jy VKB Skryfbehoeftes – 'n winkel wat skryfbehoeftes aan die publiek en lede verkoop. Hierdie inisiatief is gebore uit VKB se eie behoefte aan skryfbehoeftes. Dit is reeds 'n enorme taak om aan al VKB se bedryfspunte en 5 700 personeellede te voorsien. In the 'Skryfbehoeftes' shop, you will find Peter Khoele, Margret Kubeka and some days also Maria Mokoena. They are here to render a service, but also to make a profit for VKB. They report to Noreen Hancocks who oversees everything at 'Skryfbehoeftes'.

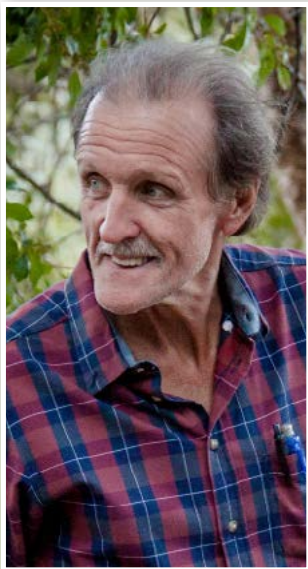


Margret, Peter and Maria



Die span wat VKB Fuels 'n gewilde stihouplek maak, is (agter) Lerato Ndaba, KP Tsoetsi, Thato Matekane, Jurgens van der Schyf, Twin Mosia, AB Mokoena, Confidence Maphisa en Jonas Mlaba, en voor: David Skosane en Moipone Mokoena.

Ingenieursdienste groet Buks de Bruyn



Ná vele jare en nog 'n bietjie het Buks de Bruyn die tuig neergelê. Hy het einde Maart afgetree ná 27 jaar diens by NTK. Buks was bestuurder van Ingenieursdienste in Limpopo, 'n pos wat hy met uitnemendheid uitgevoer het. Onder Buks se bekwame leiding is vele uitbreidings, opgraderings en verbeterings gedoen, nuwe projekte en instandhouding onderneem en suksesvol voltooi. Buks was bekend vir sy eindelose energie en die feit dat 'n ding perfek moes wees. Vir hom is daar nie iets soos grys nie – 'n ding is wit of swart. NTK het die volle voordeel uit hierdie uitkyk van Buks getrek.

VKB-personeel en -bestuur groet vir Buks en wens hom alles van die beste toe vir die toekoms.

VKB Fuels op Reitz vir brandstof en meer

Dit is net 'n plesier om brandstof by VKB Fuels op Reitz in te gooi. Boonop kan jy gou vir jou iets kry om te eet en noodsaaklike items huis toe vat. Jurgens van der Schyf, bestuurder van albei pompstasies en die kiosk, en sy personeel staan gereed om net die beste diens te lewer. Besigheid bestaan uit boere-besigheid, VKB-personeel, dorpenaars, maar ook deurry-besigheid aangesien VKB Fuels sentraal geleë is in Reitz se hoofstraat. Tydens inperking is besigheid negatief beïnvloed, maar VKB het ook 'n hoë premie geplaas op die veiligheid van klante en personeel. Daarom het personeel skofte gewerk en altyd beskermde toerusting gedra.

Met 'n dinamiese bestuur soos dié waarvoor VKB beskik, is daar altyd planne in plek om dinge te laat gebeur. Dit is juis hoekom Jurgens en sy span so van hul werk hou, en dit is ook waarop VKB Fuels voorberei.



Julian Sewedi en Elizabeth Ramakotjo



Die pragtige VKB Fuels Reitz.





GRAIN FIELD CHICKENS

'n vertoning van krag



Vir diegene wat by Grain Field Chickens werk, is dit alledaags...
Vir diegene wat van tyd tot tyd daar kom, is en bly dit indrukwekkend...
Maar vir 'n eerste-keer-besoeker aan GFC is dit asem-snak, "mind-blowing" en ongelooflik indrukwekkend.

As 'n mens dink jy gaan 'n paar hoenderstellasie daar kry met 'n sementblok waar die hoenders se koppe afgekap word; as jy dink jy gaan 'n stinkende, bloederige spul kry; as jy dink jy gaan 'n enkele ding uit plek kry, dan was jy verkeerd! GFC bevestig die kultuur binne VKB, 'n kultuur van dinge reg doen! GFC is 'n vertoning van krag!

Van die parkeerplek vir personeel en besoekers, reg deur sekuriteit tot by slag, verpakking en versending spreek van 'n goed georganiseerde bedryf waar niks aan die toeval oorgelaat word nie en wat met kundigheid en uitnemendheid bedryf en bestuur word.

In totaal werk daar ongeveer 1 650 mense vir GFC. Dit is nou by die slagpale, administratiewe kantore en in die veld. Elkeen het sy eie taak, maar saam vorm hulle een span onder die bekwame leiding van besturende direkteur van GFC, Theo van Strijp. Die doel van elkeen in die span is om elke week 950 000 hoenders te slag wat dan in verskillende verpakings, vars of gevries, gelewer word aan KFC, Shoprite, PnP asook die handelstakke van VKB, wat ongeveer 10% van besigheid uitmaak maar steeds strategies 'n belangrike vennoot is.

Die proses van dagoudkuiken totdat die hoender op 32 dae of 1,85 kg geslag word, loop soos 'n goed geoliede masjien. Elke dag, elke uur en elke minuut moet sekere dinge gebeur sodat produksie en lewering nie onderbreek word nie. 'n Vrag hoenders kan nie môre in plaas van vandag na die slagpale gebring word



Van die personeel by die abattoir.



Hoofkantoor in die dorp se personeel.



In die abattoir is 'n kliniek vir die personeel met 'n suster aan diens.

nie, dit sal 'n geweldige impak op die hele bedryfsketting hê. Nee, dinge verloop volgens skedule en volgens goed uitgewerkte beplanning.

GFC het in Junie 2012 die lig gesien nadat die VKB-direksie besluit het om waarde toe te voeg tot produsente se besigheid. QPro, VKB se voerfabriek, verskaf die kos aan die hoenders wat GFC dan grootmaak, slag en verkoop. Die produsent verskaf die mielies en soja aan die voerfabriek. 22 plase is deel van die grootmaakproses van die kuikens wat by twee broeierye aangekoop word. In die 150 hokke op die plase is daar voortdurend 6,225 miljoen hoenders in die sisteem. Alle hokke voldoen aan die streng vereistes wat GFC stel en 'n voltydse veearts, Andries Fourie, sorg vir gesonde hoenders. Die voer is dan ook wetenskaplik uitgewerk om in alle fases van die groei van die hoender die beste eindproduk te verseker.

Op hierdie stadium hardloop GFC op volle kapasiteit. Uitbreiding is moontlik, maar kapitaalintensief. Dit is voorwaar nie 'n maklike bedryf nie met skommelings in gewaspryse (voere) en ook invoere van hoendervleis (eindproduk). Boonop is dit arbeidsintensief, wat ook sy eie uitdagings bied. Beurtrug het 'n geweldige invloed op bedryfskoste, maar dit is steeds meer lonend om voort te gaan met kragopwekkers as om produksie te staak.

Net soos elektrisiteit is water van kardinale belang in die abattoir. Elke hoender wat geslag word, benodig 9 liter water in die slagtingsproses. GFC het 'n pyplyn en pompstasie in Liebenbergsvlei geïnstalleer om seker te wees van betroubare watervoorsiening. Hierdie infrastruktuur voorsien nou ook water aan die dorp Reitz en omliggende dorpe. 'n Diens aan die gemeenskap met komplimente van GFC.

GFC is die vyfde grootste hoender-abattoir in die land en staan sterk in die bedryf. KFC het juis vir GFC genader omdat sy reputasie in die bedryf alombekend is. GFC doen die dinge reg – die eerste keer. Hulle voldoen aan alle standaarde en stel selfs hul eie, hoër standaarde soos uiteengesit in 20 Keys.

GFC is 'n "force to be reckoned with" in die hoenderbedryf. GFC is 'n besigheid waarop elke personeelid van VKB met reg trots kan wees. GFC is 'n vertoning van krag!



Personeel kry elke dag kos.



Almal werk saam met dieselfde doel voor oë.



'n Vrag hoenders word afgelewer.

Theo van Strijp op 'n drafstap



Theo van Strijp, besturende direkteur van Grain Field Chickens, straal energie uit. Om hom te kan volg, moet jy volstroom vorentoe beweeg, en beslis nie teen 'n stadige pas nie. Geen wonder GFC gaan van krag tot krag onder die bekwame bestuur van Theo nie.

Maar Theo sal die eerste een wees wat maan dat hierdie bedryf jou vinnig aarde toe kan bring. Maar selfs al sou storms in die bedryf opsteek, sal Theo dit met sy eindelose energie aanpak en kafdraf.

Hy is in Ermelo gebore maar het op Delmas grootgeword – daar waar die groot rolspeeler in die hoenderbedryf funksioneer. Nadat hy in 1989 gematrikuleer het, studeer Theo Voedseltegnologie en begin sy eerste werk by Rainbow Chickens in Rustenburg.

Terwyl hy BCom deelyds deur Tukkies studeer, word hy in verskeie afdelings bevorder totdat hy as skofbestuurder werk. Hy bedank en word deel van Early Bird Chickens op Standerton waar hy aan 20 Keys voorgestel word. As fabrieksbestuurder fasiliteer hy ook 20 Keys.

Theo keer terug Rainbow Chickens toe as fabrieksbestuurder. Vyf jaar gelede aanvaar hy die pos as abattoirbestuurder van GFC

en 18 maande later is hy hoof-bedryfsbestuurder met die plase wat nou ook onder sy bestuur val. Op 1 April 2017 word Theo van Strijp die besturende direkteur van GFC, wat beteken die totale bedryf is sy verantwoordelijkheid.

So tussen al die bevorderings deur het Theo ook tyd gekry om sy MBA in 2006 aan die Noordwes-Universiteit suksesvol te voltooi. Hierdie energieke man het tyd vir alles!

Theo sê hy is "balbedinges". Hy kyk alles en speel so dan en wan self gholf. Hy het op 'n stadium van 'n 6-voorgee gespeel maar nou ry hy eerder fiets, veral bergfiets. Theo het ook provinsiale kleure in tafeltennis werwerf, by die Suid-Afrikaanse-Aletiekkampioenskappe aan die 110 meter en 400 meter hekkies deelgeneem en speel nog steeds tennis. Sport is regtig sy kos (wel hoenders ook, maar dis net as hy werk!).

Vir hom lê die kruis van die lewe egter in balans. As hy werk, werk hy. As hy speel, speel hy. Dan is daar ook tyd vir vrouliet Maryna en die twee seuns, Luan wat BCom (Rek) op Tuks studeer, en Hugo wat 12 jaar oud is.

Theo streef daarna om elke dag konstant te wees. Vir hom is die lewe wit en swart met min plek vir grys gebiede. Hy is regverdig, want iets is óf reg óf verkeerd. Hy erken self hy slaap min en is altyd besig, want dinge moet gedoen word!

Volgens hom is die beste tyd om iets te doen, nou dadelik. Doen dit, doen dit goed en maak klaar. Sy lewensfilosofie is nie verniet dieselfde as die sportreus Nike nie: "Just do it!" Theo van Strijp laat dinge gebeur!

SONDER OM TE SKROP

KANTOOR & WERKSAREA

HP Sanitiser • DC-28 • Window Shine
Pine Disinfectant • Liquid Hand Soap
Air Freshener



HUIS & KOMBUIS

Butcher Bright • Toilet Bowl • Scale Away
Multi Clean • ZZZ-Fluid • Pine Gel • Dish Wash



Voledige reeks beskikbaar by jou naaste handelstak



 **SILVER
SIGNATURE**

www.silversignature.co.za