

# WEPad Saam

GRATIS

Uitgawe 53 • Februarie 2019 | Maart 2019



**Bestuursuitdagings  
vir moderne boerdery-  
ondernemings**

**Dagga-olie:  
Goed of gevaarlik?**



**Bek-en-klouseer**  
in Limpopo ontneem SA van BKS-  
vrye status en knou uitvoere

Die **Lig** op jou pad  
deur pastoor Kallie Kriel



# 2019 is wat?

Ja, hy is hier, al in sy volle gang. Die eerste maand is weg. Kan jy dit glo? Daar is mense wat sê dat hulle al vergeet het dat dit Kersfees was, so vinnig hardloop die tyd. Dit is so opvallend vir my om elke jaar as ek dink aan die nuwe jaar met al sy dinge, altyd te dink aan dit wat in Deuteronomium 11:12 staan: "Dit is 'n land waarvoor die Here jou God sorg: van Nuwejaarsdag af tot Oujaarsdag toe hou Hy ononderbroke sy oog daaroor." (NAV) Hierdie hoofstuk in die Bybel is merkwaardig. Die volk van die Here kry al hierdie beloftes van die Here vir die beloofde land waarheen hulle oppad is. Ek het al soveel keer in my eie lewe aan hierdie deel in geloof vasgehou.

In die tye waarin ons leef is dit soms moeilik om te glo dat dinge ooit beter sal gaan. Ons staar weer 'n droogte in die gesig. Kort-kort word ons lewens selfs bedreig met die politieke situasie in Suid-Afrika. Ek glo Deuteronomium 11 is steeds relevant vir ons vandag. Ons as gelowiges is God se volk. As Hy dit destyds vir Sy mense belowe het, kan ons sekerlik ook daarop staan. Uit watter slawerny wat jy ook al kan beleef, net soos die volk Israel van ouds, kan die Here God van die heelal ons ook help. Daar is altyd vir ons iets beter, veral omdat Jesus daarvoor betaal het. Hy betaal nie net dat ons verlos word van ons sondes en hemel toe gaan nie, maar stel in ons daaglikse bestaan ook belang. In Filippense 4:19 word belowe dat Hy vir ons voorsien in ons behoeftes deur wat Jesus Christus vir ons gedoen het.

Terug by die deel in Deuteronomium 11: Vir hierdie belofte word gehoorsaamheid vereis. Dit het nog nooit verander nie, omdat alles op 'n verhouding met God gebou is. In geen verhouding kan jy maak net wat jy wil nie. Die dinge wat gedoen word vir mekaar kom uit liefde, en die ander persoon word meer geag as jyself. Van die dinge wat vereis word, is om nie afgode (dinge belangriker as God) aan te hang nie. Om vir die Here lief te wees en dit vir jou kinders te leer, is belangrik. Skryf dit op jou deurposte en op jou stadspoorte. Jou vyande (bedreigings) sal verdryf word. 'n Lang lewe, reën, oeste en voorsiening sal joune wees. Seën en vloek word voorgedra. Gehoorsaamheid bring seën en ongehoorsaamheid die vloek. Ons het al die magtige dade van die Here in die verlede gesien, soos dié gedeelte ook voorhou. God het ons tot hier gebring, nie om ons te los nie, maar te wys dat Hy getrou bly al raak ons soms ontrou volgens 2 Timoteus 2:13. In ons hoofgedeelte in vers 22 word dus duidelik gesê: Om die geboorte wat die Here gee te gehoorsaam deur vir Hom lief te wees, volgens Sy wil te lewe en Hom aan te hang.

Daar is altyd hoop. Ek glo dat die Here vir ons sal sorg van die Nuwejaarsdag tot die Oujaarsdag en dat Hy sy oog op ons sal hou. Ons dank Hom vir die 100 jaar van die VKB se bestaan en vertrou Hom vir wat ook al voorlê. Vat alles in Deuteronomium 11 ernstig op en vertrou die Here daarvoor. Mag die feit dat Hy ononderbroke Sy oog oor ons hou, vir jou die lig op jou pad wees.

Mag die Here onse God ons seën.

# INHOUD

06

Hoe rek ek my rande?

10-13

Bestuursuitdagings vir moderne boerderyondernemings

**Uitgewer:**

VKB en NTK

**Redakteur:**

Hannelie Cronjé

Posbus 100

Reitz 9810

Tel. 058 863 8223

hanneliec@vkb.co.za

**Eindredakteur:**

Koos Janse van Rensburg

**Ontwerp en Uitleg:**

Ryno Steyn (VKB)

**Taalversorging:**

Lize Mulder

**Druk:**

Oranje Drukkers, Senekal

**Advertensies:**

Hannelie Cronjé (VKB)

hanneliec@vkb.co.za

Sel. 083 303 6117

*Alle regte van Die Pad Saam word voorbehou ingevolge Artikel 12(7) van die Wet op Outeursreg.*

*Die eienaar en uitgewer aanvaar nie aanspreeklikheid vir enige uitlatings deur skrywers of medewerkers nie.*

Vkb beskik oor 'n kliëntedienssentrum wat bestuur word deur die groep se skakelbeampte, me. Anelie Swemmer. Kontak haar gerus by **058 863 8277** of per e-pos by **aswem@vkb.co.za**

- 4 Boodskap: Maak vrede met die verlede
- 6 Hoe rek ek my rande?
- 8 Besigheidsoerwoud: Versteurde supersintuie
- 10-13 Bestuursuitdagings vir moderne boerderyondernemings
- 14-16 Uitdagings vir die familieboerdery Deel 1
- 17 Dekgewasse verhoog plaas winsgewendheid
- 18-19 Sensako: Wenner vir elke streek
- 20-21 Om in Nieu-Seeland te boer
- 22 Dubbeltjies kan geeldikkopsiekte by vee veroorsaak
- 24-25 Velletsels en -kondisies in skape en bokke
- 26 Hoe gemaak met vratte op diere?
- 28-29 Bek-en-kloueer in Limpopo ontnem SA van BKS-vrye status en knou uitvoere
- 30-33 Dagga-olie: Goed of gevaarlik?
- 34-36 Kanker bly steeds gevreesde siekte
- 38-39 84 jaar oud en "Silver" - Skoon
- 40-41 Landbouweekblad 2019-herlewingslandbou-konferensie
- 42 NTK-nuus
- 44 VKB Inligtingsdag oor Grondhervorming
- 45 Landbouskou op water Seil-Safari
- 46 VKB Landbou (Edms.) Bpk. – Gebruikte goedere

30-31

Dagga-olie: Goed of gevaarlik?

14-16

Uitdagings vir die familieboerdery Deel 1

22

Dubbeltjies kan by vee geeldikkopsiekte veroorsaak

28-29

Bek-en-kloueer in Limpopo ontnem SA van BKS-vrye status en knou uitvoere

# Maak vrede met die verlede

In die lig van die nuwe jaar wat voor ons uitstrek, het hierdie volgende geskrif by my 'n snaar aangeroeer. Ons almal maak nuwejaarsvoornemens, maar dis soms maar moeilik om daarby te hou. My lysie van voornemens raak al korter hoe ouer ek raak, en tot 'n groot mate is dit baie bevrydend omdat jy minder onnodige stres op jouself laai en nie soos 'n mislukking voel as jy nié die voornemens werklikheid kan maak nie. Daarom het ek besluit ek het vanjaar net hierdie een voorneme: Om vrede te maak met die verlede.

“Ek lees nou die dag die aanhaling ‘ons het die verlede ingehaal en verbygesteek’.

“Ai, die verlede kan 'n mens darem karnuffel. Ironies dat dit nie die goeie en besondere van die verlede is wat 'n mens onthou nie, maar die slegte. In elkeen van ons se verlede is daar dinge wat 'n mens liefs wil vergeet. Dis deel van die menslike ervaring.

“Ons leef nie in 'n volmaakte wêreld nie en is self ver van volmaak of volledig. Immers, dit is juis wat heiligmaking behels, 'n gestadige groei in 'n Jesus-karakter en persoonlikheid. Eindag wanneer Hy op die wolke kom of wanneer Hy ons kom haal, sal ons in die volle sin van die woord ‘so volmaak en volwasse soos Christus’ wees. (Efesiërs) Tot dan is ons op reis en is daar sommer baie om te leer.

“Die aanhaling hierbo is kosbaar verby. Die verlede lê gewoonlik soos 'n jakkals voor en wag en bekruij ons op die oomblik wat ons dit die minste verwag. Pleks dat dit bly waar dit hoort – in die verlede – lê dit ons in die pad voor.

“As ons net die regte gesindheid kan kweek om vir eens en altyd met die verlede te deel: Te vergewe waar dit nodig is, te bely waar dit gepas is, te laat los wanneer dit die aangewese ding is om te doen, sal ons die verlede verbysteek.

“Tot dan sal dit ons altyd weer en weer inhaal.

“Maak klaar met gister.

“Dis waarom dit gister (die verlede) genoem word.”

Mag jy in die nuwe jaar jou daarvan weerhou om ou koeie uit die sloot te grawe; jou laat besef dis water onderdeur die brug; jou laat onthou dis nooit te laat vir 'n nuwe begin nie; jou die kans laat aangryp om elke nuwe dag se nuwe geleenthede te benut; en vrede te maak met die lesse wat jy deur jou foute en situasies waar jy te na gekom is, geleer het.

Landbougroete

*Hannelie*



**STRETCH**

ACTION FIT

SO COMFORTABLE YOU'LL  
WANT TO KEEP ON

**WORKING**

**JONSSON<sup>®</sup>**  
**WORKWEAR**

[jonssonworkwear.com](http://jonssonworkwear.com)

# Hoe rek ek my rande?

Ons almal ken die gevoel: Jy kan nie wag tot betaaldag nie, maar skaars 'n week later sit jy weer in dieselde bootjie met 'n leë bankrekening. Hoe maak om jou rande te rek? Hier volg 'n paar wenke



## 1. Stel 'n begroting op en hóú daarby!

Dit klink soos 'n enorme taak, maar wanneer 'n mens die besluit neem en al jou vaste uitgawes neerskryf en dan beplan hoe jy die res gaan spandeer, gee dit 'n mens tóg 'n gevoel van bemagtiging. Maak 'n punt daarvan om vir een maand alle strokies wat jy kry wanneer jy koop, te hou en dit op te tel. Dit sal jou 'n goeie idee gee van waarop jy geld "mors" en hoeveel jou huishouding regtig nodig het.

## 2. Maak voorsiening vir 'n spaarfonds

Begin klein. Al spaar jy net R100 per maand om mee te begin. Dis R3,33 per dag in 'n 30-dae-maand. Of sit elke dag die geld wat jy aan 'n pakkie skyfies of 'n sjokolade sou bestee in 'n fles in jou kombuiskas en betaal aan die einde van die maand daardie fles se geld in jou spaarrekening. Jy sal verbaas wees vir die bedrag. Of haal saans die kleingeld uit jou beursie en sit dít in 'n fles of blik. Teen die einde van die jaar gebruik jy dit vir vakansiegeld.

## 3. Bespaar geld op kruideniersware deur 'n inkopielys op te stel

Dis maklik om jou te laat verlei wanneer jy in die winkelgange afstap en al die mooi verpakte lekkernye sien. Vermo daardie gang in die winkel en fokus op kruideniersware wat regtig nodig is. Of skaal net af op die ekstra bederfies wat hul weg na jou inkopietrollie vind! Of plant jou eie groente en bespaar só maandeliks honderde rande!

## 4. Besluit om op sekere dae nie 'n sent te spandeer nie

So dwing dit jou om jou inkopies goed te beplan en te sorg dat jy alles wat jy in die week mag nodig kry, op jou inkopiedag koop. Elke ekstra besoek aan die winkel maak jou uitgawerekening net groter, want dan koop 'n mens onnodige goed ook.

## 5. Kyk weer na jou versekering

Kry kwotasies by verskillende versekeraars en maak seker jy kry die beste waarde vir jou geld.

## 6. Sny op luukses

Jy is so in die gewoonte om dieselfde tydskrifte elke maand te koop, en dit gebeur dikwels dat jy dit nie eens lees nie. Dieselfde geld vir ander luukses wat gewoonte geword het waarsonder jy kan klaarkom. Teken byvoorbeeld in op 'n aanlynplatform waar jy toegang tot verskeie publikasies het. So bespaar jy nie net geld nie, jy doen ook die natuur 'n guns deur nie nog papier in jou huis in te bring nie.

## 7. Soek nog 'n inkomste

Bak beskuit, brood, koekies of koeke op bestelling om jou inkomste aan te vul. Besoek die internet vir werke wat jy van die huis af kan doen en wat jy ná ure of oor naweke kan verrig. Span jou kreatiewe energie in om kunsvlytartikels te maak wat jy aan geskenkwinkels of uit die hand uit kan verkoop.

## 8. Betaal alle skuld af

Rekeninge maak dit so maklik om nóg iets te koop. Delg alle skuld en spaar totdat jy genoeg kontant het om 'n sekere item te koop. Dit maak dat 'n mens meer oordeelkundig te werk gaan met jou geld en seker maak jy kry waarde vir elke rand.

## 9. Praat met 'n finansiële adviseur oor jou beleggings, polisse en lewensversekering en kyk na beter alternatiewe

'n Finansiële raadgewer is genadeloos en is geleer en opgelei om op die langtermyn na die voordeel van sy kliënt te kyk. Maak egter seker jy besoek 'n geakkrediteerde persoon en nie 'n kansvatter wat net sy hande op jou swaarverdiende geld wil lê nie. Hulle is ook toegerus om vir jou van meer finansiële produkte te vertel en jou te lei oor waar jou geld die beste sal groei.

BANK

Is die uitbreiding van jou

*boerdery*

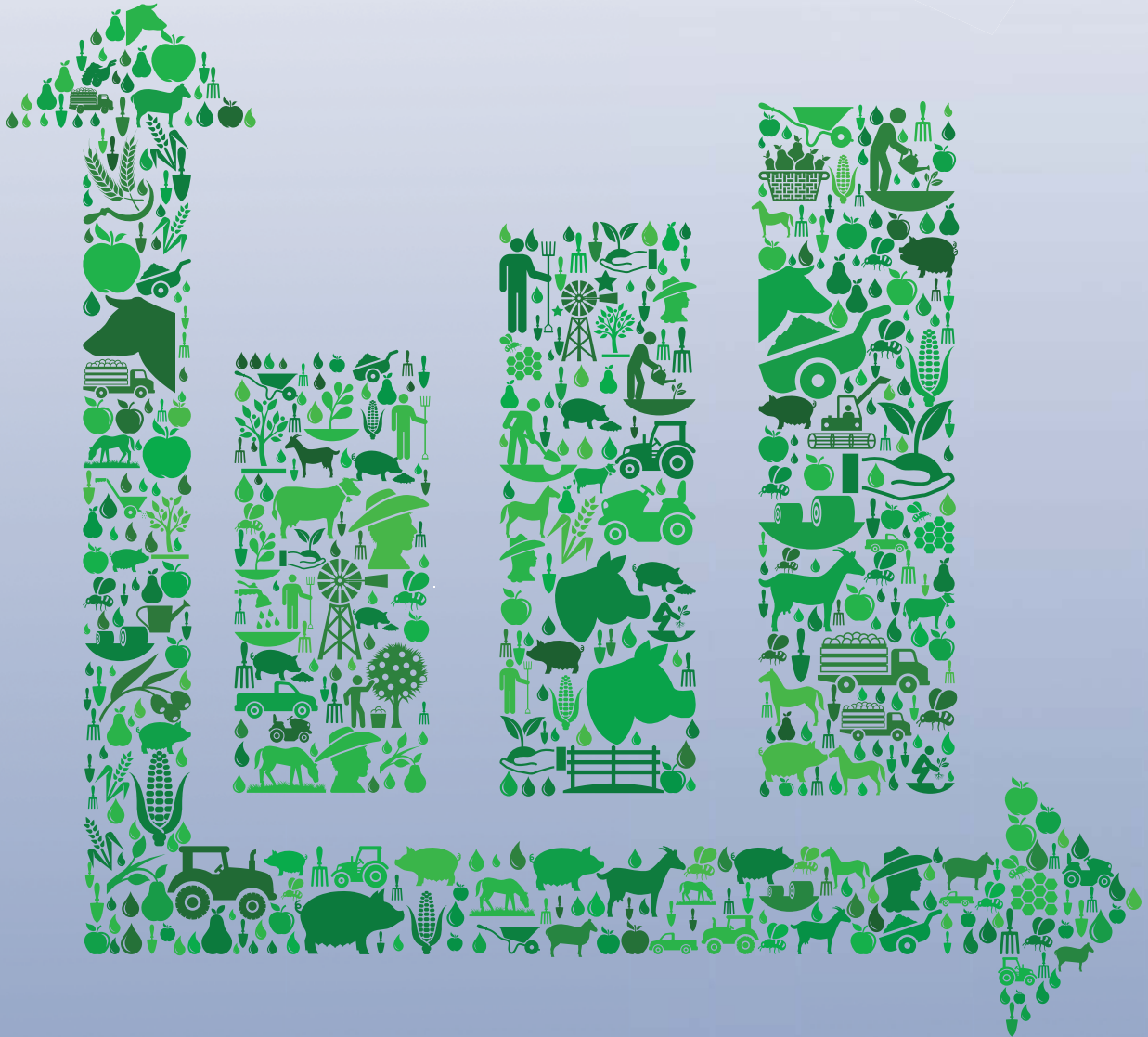


*onderneming volgende?*

LEEN

SPAAR

VERDIEN



*Kom ons praat agribesigheid.*

Ons agribesigheid span is nie alleen bankiers nie, maar inderdaad kenners van hierdie dinamiese sektor. Ons bied toegang tot bedryfskapitaal, asook die buigzaamheid wat jy nodig het om jou besigheid te bestuur. Dit is hoekom meer besighede Standard Bank as enige ander bank in Suid-Afrika kies.

Vir meer inligting, besoek [www.standardbank.co.za/business](http://www.standardbank.co.za/business)

Standard Bank Voluit Vorentoe™



Die toer deur  
**BESIGHEIDSOERWOU**  
gaan voort...

Kern-sakelesse uit die natuur is vervat in my boek *Besigheidsoerwoud* en hierdie sakelesse word oor 17 uitgawes bespreek.

## Versteurde supersintuïe, byvoorbeeld seeskilpadjies

Wat landbou meer ingewikkeld maak, is dat 'n oorproduksie vanjaar nie noodwendig die volgende jaar weer sal plaasvind nie omrede landbou binne onbeheerbare veranderlikes, soos byvoorbeeld klimaatstoestande, moet produseer.

Landbouers probeer soms diversifiseer deur nuwe produkte of geleenthede te ontgin wat nie deur klimaatstoestande of oorproduksie geraak word nie. 'n Voorbeeld is die talle winkels en restaurante op plase.

Die uitdaging is om ware geleenthede van kunsmatige sakegeleenthede te onderskei. Kan jy verwronge marktoestande herken, of hou jy bloot aan om teen volle vaart in die verkeerde rigting te beweeg? Selfs diere kan nie altyd op hul buitengewone sintuïe staatmaak nie omdat dit in sekere omstandighede onbetroubaar is. Kom ons leer hieruit!

Duiwe gebruik die son, maan en hul magnetiese sin om rigting te bepaal. As hulle egter oor magnetiese rotse vlieg, kan hulle gedisoriënteerd raak omdat die rotse die aarde se magnetiese velde verwing – dikwels met rampspoedige gevolge.

Pas uitgebroeide skilpaaie soek weer die veiligheid van die osean voordat hulle die prooi van roofdiere word. Hulle maak gebruik van die verligte horison – die maan wat op die osean skyn – om hul koers te bepaal. Namate meer en meer huise en hotelle egter teen kuslyne opgerig word, volg die skilpaadjies hierdie kunsmatige lig, op pad na 'n seker dood.

Motte weer bepaal koers deur in die rigting van die maan te vlieg. Ongelukkig word hulle, soos ons weet, dikwels deur die buiteligte van huise gelok sodat hulle nooit hul bestemming bereik nie.

**D**ie vyftiende sakeles wat bespreek word, verwys na seeskilpadjies en kunsmatige sakegeleenthede. Ons moet seker maak dat nuwe sakegeleenthede volhoubaar winsgewend is.

Seeskilpaaie is ongelooflike diere, of dan seespesies. Hulle is baie klein as hulle op die strand uitbroei, maar sekere spesies kan massief word. Die grootstes kan tot 650 kg weeg!

Seeskilpaaie word gevind in alle oseane behalwe die baie koue Arktiese osean. Daar is baie spekulasie oor die gemiddelde lewensduur van seeskilpaaie en dit word op 80 jaar geskat.

Alle produkte en markte beweeg deur 'n ekonomiese lewensiklus, van die groeifase tot die afnemende fase. Laasgenoemde is gewoonlik wanneer die mark versadig is en daar bloot te veel van dieselfde produkte beskikbaar is.

Landbouers ken die negatiewe impak van 'n oormaat van dieselfde produkte op pryse. Dit is veral uitdagend in die globale mark waar landbouers in Suid-Afrika teen landbouers buite ons grense moet meeding.

Hetsy jy 'n nuwe onderneming begin of 'n bestaande een bestuur, is dit belangrik dat jy die regte geleenthede opvolg en jou nie laat verlei deur onrealistiese idees wat nie op die langtermyn winsgewend sal wees nie.

Ek het gesien en al baie gehoor van mense wat sakeondernemings begin omdat hulle van die idee hou, sonder om die lewensvatbaarheid daarvan te toets met potensiële kliënte of klante. Dit kan chaos veroorsaak. 'n Sakeonderneming is suksesvol as dit bied wat die mark wil hê en nie net waarvan die entrepreneur hou nie.

Ook kan veranderings in die mark saketoestande in so 'n mate verwring dat 'n tradisionele resep vir sukses maklik kan ontaard in 'n resep vir mislukking – byvoorbeeld om videomasjiene te vervaardig vir 'n mark wat DVD-spelers koop, of om na Pretoria te ry om aan die Argus-fietstoer deel te neem!

Die “navigasiemiddele” wat jy inspan om haalbare sakegeleenthede op te volg, sal help om seker te maak dat:

- die mark aan wie jy wil verkoop, identifiseerbaar is – dus 'n werklike mark en nie 'n kunsmatige een nie;
- jou mark toeganklik is en dat daar aanvaarding in die mark vir die produkte of dienste wat jy bied is – met ander woorde, dat jy iets verkoop wat die mark wil hê;
- die mark meetbaar is, deur te kan vasstel of die beloning waarvoor jy werk die moeite werd gaan wees. Moenie die grootte van die mark raai nie – stel vas presies hoe groot dit is en maak seker dat dit groot genoeg is vir langtermyn volhoubaarheid.

Fokus op 'n enkele sakekonsep op 'n slag. Dit sal dit makliker maak om inspirasie te kry omdat jou moeite nie afgewater word nie. Om te fokus, beteken nie net om tyd en energie te belê nie, maar ook om uit inspirasie te put!



# GEELBASTERS UIT DIE BOONSTE RAKKE



PANNAR se geelmielies lewer uitsonderlike prestasie en is 'n goeie keuse vir droëland en besproeiing. Die verskeidenheid groeiklasse en eienskappe bied uitstekende basterkombinasies vir u unieke behoeftes.

## ONS GEELMIELIEBASTERS

Groeiseisoenklas				
Ultravinnig	Vinnig	Medium-vinnig	Medium	
BG 3292 BG 3492B BG 3592R BG 3792BR	PAN 3A-124 PAN 3R-524R PAN 3R-724BR PAN 3R-586R PAN 3R-786BR PAN 3R-500R PAN 3R-700BR	PAN 4A-156 PAN 4A-172 PAN 4R-672R PAN 4R-728BR	PAN 5A-154 PAN 5R-554R PAN 5A-182 PAN 5A-190 PAN 5R-590R	PAN 6B-410B PAN 6R-680R PAN 6R-710BR

Die ultravinnige pakket is versterk met drie nuwe uitsonderlike genetiese platforms, naamlik PAN 3R-724BR, PAN 3R-786BR en PAN 3R-700BR, wat 'n aansienlike opbrengsverhoging onder besproeiing en hoëpotensiaal-droëlandtoestande bied. Die vinnige tot medium-groeiklasse word met die opwindende PAN 5A-182, PAN 4R-672R en PAN 6R-710BR platforms versterk.

© Registered trademarks of PANNAR SEED (PTY) LTD  
© 2019 PANNAR SEED (PTY) LTD

2019/YMAIZE/A/03



# PANNAR®

Saam boer ons  
vir die toekoms™

infoserve@pannar.co.za  
www.pannar.com





# Bestuursuitdagings vir moderne boerderyondernemings

deur dr. Andries Radley, landbou-ekoonom, VKB Landbou-ontwikkeling

## 1. Inleiding

Die stelling dat bestuur die sleutel tot die sukses van 'n onderneming is, is wel bekend (Boehlje & Eidman, 1984).

**V**andag word die moderne boerdery bedryf in 'n komplekse, interafhanklike en vinnig veranderende plaaslike en globale omgewing. Dit noodsaak strategieë en planne wat buigsaam en aanpasbaar is ten opsigte van nuwe ontwikkelinge, uitdagings en onverwagse geleenthede. Die boerderybestuurder (boer) sal uitgebreide bestuursvaardighede benodig om suksesvol te wees in die toekoms. Vyf kritieke bestuursvaardighede wat boerderybestuurders van môre sal benodig om te oorleef, is: die bestuur van innovasie en verandering, risikobestuur, die ontwerp van effektiewe organisasies, die ontwerp van inligtingstelsels en die bestuur van menslike hulpbronne (Finance and farm management, 2017).

Die rede waarom geboer word, is om 'n winsgewende boerderyonderneming te bedryf (Giles & Stansfield, 1980). Winsgewendheid meet die totale sukses van die boerderyonderneming. Verder verskaf wins die vergoeding

vir die investeerders van kapitaal in die onderneming wat bestuur word – wat die insentief is om voort te gaan met die onderneming. Derdens verskaf die wins van die boerderyonderneming 'n deel van die fondse om toekomstige uitbreiding en groei moontlik te maak.

Die doel van hierdie artikel is om die raamwerk van boerderybestuur te beskryf. Opvolgende artikels sal gespandeer word aan die verskillende komponente van die boerderybestuursraamwerk.

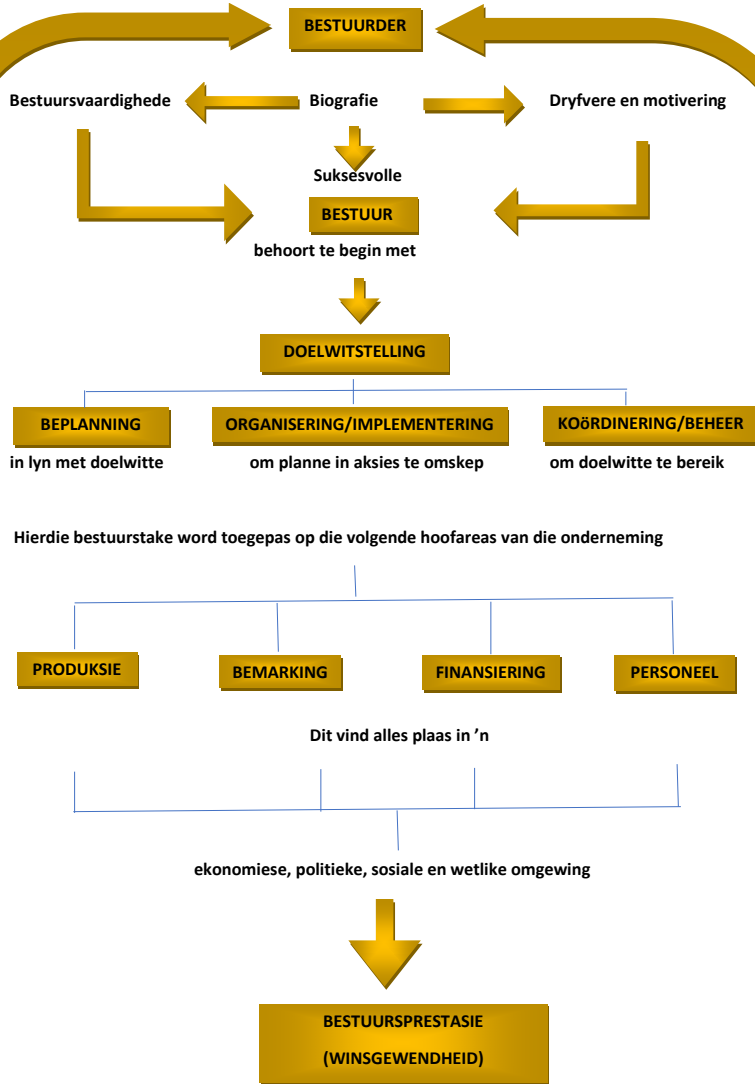
## Boerderybestuur

Boerderybestuur word beskryf as 'n wetenskap, 'n kuns en 'n profesie. 'n Wetenskap behels 'n sistematiese poel van kennis betreffende beplanning, besluitneming en beheer asook die bestuur van hulpbronne, wat aangeleer kan word. 'n Kuns is natuurlike talent wat gekoppel is aan persoonlikheidseienskappe soos motivering, vermoë om te kommunikeer en te onderhandel, selfdissipline en entrepreneurskap – wat ontwikkel kan word. 'n Profesie behels weer die uitvoering van 'n spesifieke taak of 'n stel van take en vereis spesifieke kennis en persoonlikheidseienskappe.

Volgens Giles & Stansfield (1980) is bestuur die omvattende aktiwiteit betreffende die kombinerings en koördinerings van menslike, fisiese en finansiële hulpbronne op 'n manier om 'n kommoditeit, produk of diens te produseer waarvoor daar 'n mark is en aangebied kan word teen 'n prys wat betaal sal word, terwyl die werkomgewing vir die betrokkenes aanvaarbaar gemaak word.

In Figuur 1 word 'n skematiese voorstelling gegee van die bestuursproses wat ook die invloed van die bestuurder daarop aantoon. Hierdie figuur is die raamwerk vir die verdere bespreking van boerderybestuur in 'n moderne boerderyonderneming.

Figuur 1: Skematiese voorstelling van die bestuursproses



### a. Biografie

'n Persoon se biografie is 'n omvattende beskrywing van sy lewe en daarin kan ook sy bestuursvaardighede asook sy dryfvere en motiverings vervat word. Dit behels meer as die basiese inligting van 'n persoon se opvoeding, opleiding, werkservaring en verhoudinge, maar weerspieël 'n persoon se ervaring van sy lewensreis. In teenstelling met 'n curriculum vitae is 'n biografie 'n persoon se lewens storie – wat 'n invloed het ten opsigte van sy bestuursvaardighede en dryfvere.

### b. Bestuursvaardighede

Die bestuurder van die boerderyonderneming behoort die toepaslike tegniese kennis van boerderystelsels en bestuursvaardighede te hê. Bestuursvaardighede ten opsigte van tegnologie, kommunikasie, besigheid en ekonomie kan ontwikkel word deur universiteitsopleiding, toepaslike besigheidservaring en voortdurende opleiding en ontwikkeling (*Finance and farm management*, 2017). Bestuursvaardighede is die fondament van die suksesvolle bestuur van 'n boerderyonderneming en beïnvloed die bestuurder se biografie oor tyd.

### c. Dryfvere en motivering

'n Winsgewende boerderyonderneming bly die belangrikste dryfveer en motivering vir bestuurders van boerderyondernemings. Die enigste sekerheid vandag is egter dat verandering sal plaasvind en vir boerderyondernemings om winsgewend te bly, moet die drywers van die veranderinge in ag geneem. In *Finance and farm management* (2017) word die belangrikste drywers van verandering in boerdery en landboubesighede se bestuur aangetoon en wat ook die biografie van die bestuurders van moderne boerderyondernemings gaan beïnvloed.

### Opsommend behels dit die volgende:

- 'n Groter vraag na voedsel en vesel om die ryker en groeiende stedelike bevolking se behoeftes te bevredig wat die vervoer van voedsel, beter voorsieningsnetwerke en infrastruktuur vereis.
- Verbruikergedrewe volhoubaarheid van 'n groeiende middelklas wat die naspourbaarheid van voedselproduksie beklemtoon.
- Demografiese tendense van bevolkings ten opsigte van langer lewensverwagtinge en minder kinders per vrou.
- Die benutting van skaalvoordele wat die boerderyonderneming gaan verander na 'n korporatiewe en geïndustrialiseerde besigheid.
- Transformasie in die landbouvoedsel-besigheidstelsel met waardetoevoegingsnetwerke wat tot stand gaan kom deur samesmeltings in die waardekettings.
- Tegnologiese en biotegnologiese vordering met byvoorbeeld presisieboerdery en genetiese deurbrake wat dit moontlik maak om nie net groter te boer nie, maar ook meer winsgewend.
- Landbou-ontwikkeling in Afrika op grond van die onbenutte landboupotensiaal asook bevolkingsgroeiprojeksies.
- Die groei in die bio-energiesektor soos die vervaardiging van biodiesel, etanol en ander vloeistof- en gasbrandstowwe gaan toeneem aangesien fossielbrandstofbronne 'n beperkte leeftyd oor het.

## 2. Stel van doelwitte

Een van die belangrikste take van die bestuurder van 'n boerderyonderneming is die stel van doelwitte. Dit is belangrik vir enige onderneming om periodiek te kyk na drie-, vier- of vyf-jaar-doelwitte. Dit gee die onderneming vanself 'n bestaansrede, gee vir al die



betrokkenes in die onderneming 'n gemeenskaplike doel en minimiseer die risiko om nie te fokus op wat bereik wil word nie (Giles & Stansfield, 1980).

Ooreengekome langtermyn doelwitte wat gekwantifiseer is, maak korttermyn prestasiedoelwitte regtig betekenisvol. Doelwitstelling is 'n moeilike taak en sluit in: besprekings deur 'n klein bestuurspan, bespreking van die eksterne omgewing en geleenthede, ontleding van die beskikbaarheid van hulpbronne en beperkinge daarvan, duidelike verklarings oor langtermyn doelwitte en planne oor die kort termyn om daar te kom, aanvaarding van die prestasievlakke om dit te bereik, kwantifisering van die planne en identifisering van sleutel resultate, 'n toepaslike beheerstelsel om die vordering te monitor, en 'n bereidwilligheid om die planne te oorweeg en aan te pas soos die tyd verloop en werklike resultate beskikbaar word (Giles & Stansfield, 1980).

Voorbeelde van doelwitte vir 'n boerderyonderneming voor kwantifisering, is:

- Om wins of opbrengs op kapitaalbelegging te maksimeer;
- om die netto waarde te verhoog oor 'n spesifieke tydperk;
- om te groei in terme van hektare, GVE, KVE, ens.;
- om risiko te verminder deur lae opbrengste en verliese te minimaliseer;
- om die leningsbehoefte te verminder tot 'n sekere vlak;
- om die lewenstandaard van die familie te verhoog;
- om tyd vir ontspanning van die familie beter te bestuur;
- om 'n netjiese plaasopstal te hê; en
- om gemeenskapsdiens te verrig.

### 3. Bestuurstake

Die belangrikste bestuurstake ten opsigte van beplanning, organisering/implementering en koördinerings/beheer word in Tabel 1 aangetoon.

Beplanning	Organisering/Implementering	Koördinerings
1. Beoordeel risiko's en onsekerhede	1. Kry en onderhou natuurlike hulpbronne	1. Ontwikkel 'n stelsel om finansiële prestasie te meet
2. Bepaal die omstandighede en beperkinge wat die manier waarop die besigheid funksioneer affekteer	2. Neem in diens, lei op en rig die regte mense	2. Hou die relevante rekords
3. Ontwikkel omvattende planne vir die kort-, medium- en langtermyn	3. Kry en onderhou die regte masjienerie en toerusting	3. Vergelyk werklike resultate met beplande standaarde
4. Spesifiseer beleide en prosedures	4. Kry kapitaal, krediet en insette soos beplan is	4. Neem regstellende stappe
5. Stel standaarde en prestasie maatstawwe	5. Skeduleer take om te voltooi	
	6. Kommunikeer planne na alle belanghebbendes	



## 4. Belangrikste besigheidsareas

### a. Produksie

Produksie is in wese waarvoor boerdery gaan of kan ook gestel word as die hart van 'n boerderyonderneming en is die skep van kommoditeite wat direk of indirek omskep word in voedsel en drank vir menslike of dierlike gebruik. Produksie is dus die koördineringsproses deur bestuur wat die insette – grond, saad, kunsmis, chemiese produkte, masjienerie en implemente, tegnologie, arbeid en kapitaal – omskakel na uitsette soos gewasse (mielies, koring, sojabone), melk, vleisbeeste, skape, varke en hoenders. Die bestuursfunksie van produksie kan vir alle praktiese doeleindes in drie dele verdeel word, naamlik:

- Die **produksieplan** met inagneming van markgeleenthede, beskikbare vaste hulpbronne en die evaluering van alternatiewe.
- Die **verkryging** van die benodigde hulpbronne en die aanwending daarvan in die toepaslike kombinasie.
- Die **implementering** van die produksieplan betreffende toesig en die prestasie van produksie. (Giles & Stansfield, 1980).

In hierdie proses is bestuur ingestel op ekonomiese effektiwiteit met belangrike besluite oor wat om te produseer, watter metodes gebruik word en hoeveel om te produseer in 'n poging om aanvaarbare winsgewendheid te bewerkstellig.

### b. Bemaking

Bemaking is die proses waarmee die bestuur van die boerderyonderneming probeer om die inkomste van die geproduseerde kommoditeite te maksimeer deur produkte aan kopers te verskaf wat aan hulle behoefte voldoen teen 'n

TABEL 1. Belangrikste bestuurstake Bron: Aangepas uit *Finance and farm management*, 2017.

winsgewende prys. Goeie bemaking vereis beplanning, verkoopsdissipline, toegang tot goeie markinligting en 'n goeie begrip van al die prys- en afleweringsalternatiewe (Finance and farm management, 2017).

'n Bemakingsplan is 'n proaktiewe plan vir elke individuele produsent in 'n spesifieke markseisoen en sluit die volgende faktore in:

- finansiële doelwitte;
- verwagte produksiekoste en oesversekering;
- risiko-aptiyt en finansiële posisie;
- kontantvloeibehoeftes;
- seisoenale prysbewegings;
- markkennis;
- stoorkapasiteit

Die primêre doel van 'n bemakingsplan is om produksiekoste te dek en die produsent se doelwitwinst te behaal om sodoende 'n aanvaarbare opbrengs op sy kapitaalbelegging te realiseer.

### c. Finansiering

Op grond van die finansiële posisie van die boerderyonderneming, produksie- en bemakingsbeplanning en opgestelde begrotings om die gestelde doelwitte te behaal, moet die planne geïmplementeer word. Hiervolgens word dan die finansieringsplan opgestel om die gepaste kombinasie van finansieringsbronne te identifiseer. Belangrik is die aard en mate van die finansieringsbehoefte met inagneming van die winsverwagtinge van die boerderyonderneming.

Die kapitaalstruktuur van die boerderyonderneming sluit in die verskillende bronne van kapitaal soos teruggehoue wins, skuld en eienaarsbelang. Die samestelling van die skuld in terme van kort-, medium- en langtermynskuld is ook belangrik aangesien dit die winsgewendheid van die boerderyonderneming beïnvloed. Dit is kritiek belangrik tydens die formulering van die finansieringsplan van die boerderyonderneming dat bo en behalwe die kapitaalbehoefte ook die volhoubaarheid en likwiditeit in ag geneem word. Die risikoprofiel van boerderyondernemings maak dit noodsaaklik om ook die vermoë om terugslae te kan oorleef te beoordeel en voordelige finansiering te benut (Finance and farm management, 2017).

### d. Personeel

Die personeel in die boerderyonderneming is die hulpbron wat die sleutel hou ten opsigte van produktiwiteit. Nie alleen beïnvloed die aantal personeellede produksiekoste nie, maar ook die effektiewe gebruik van al die ander hulpbronne. Die kern van personeelbeplanning is om te verseker die huidige menslike hulpbronne word optimaal benut en om te beplan vir toekomstige behoeftes in terme van vaardighede, aantal, ouderdom en ondervinding. Poste moet duidelik beskryf word en die regte mense moet in die regte poste aangewend word. Die boerderyonderneming se kort- en langtermyn doelwitte moet duidelik gekommunikeer word en die prestasie van elke werknemer geëvalueer word. Goeie arbeidsverhoudinge en voortdurende kommunikasie is die gom in enige boerderyonderneming en is areas waarop gewoonlik verbeter kan word.

## 5. Eksterne omgewing

Boerderyondernemings is soos alle ander ondernemings blootgestel aan die eksterne omgewing wat die winsgewendheid en vertroue beïnvloed en moet behalwe klimaatfaktore ook ekonomiese, politieke, sosiale en wetlike faktore deur bestuur in ag geneem word om winsgewendheid te optimaliseer.

## 6. Bestuursprestasie

Boere en baie ander sakemanne sal saamstem dat wins die enigste rede is waarom hulle in besigheid is. Hierdie bestuursmodel gaan egter verder en stel dit duidelik in Figuur 1 dat die grootste geleentheid vir voortdurende ontwikkeling, verbetering en optimale benutting van hulpbronne, in die kapasiteit van persoonlike en professionele groei van die bestuurder (boer) gesetel is (Giles & Stansfield, 1980).

'n Verskeidenheid winsgewendheidsmaatstawwe en fisiese doeltreffendheidsmaatstawwe en ontledings kan op die boerderysituasie toegepas word, afhangende van die boerderygrootte, soort produksievertakking en doel van die ontleding. Die belangrikste hiervan is vergelykings:

- van dieselfde boerdery oor tyd;
- met ander soortgelyke boerderye;
- met streeks-, land- of produksiefakgemiddeldes; en
- met erkende fisiese norme (Van Reenen & Davel, 1986).

Daar is geen kortpad na bevoegdheid nie. Opvoeding, opleiding, ondervinding en kontak met ander speel elkeen 'n rol om goeie oordeel tot gevolg te hê –

**'n boer moet KEN en KAN!**

### BRONNELYS

Boelje, M.D., & Eidman, V.R., 1984. Farm management. John Wiley & Sons, Inc, Canada.

Finance and farm management, 2017. Standard Bank Agribusiness SA, The Standard Bank of South Africa Limited, Johannesburg.

Giles, A.K. & Stansfield, J.M., 1980. The farmer as manager. George Allen & Unwin LTD, 40 Museum Street, London.

Van Reenen, M.J. & Davel, J.A.H, 1986. Boerderybestuur – 'n Sakebenadering. Macmillan (Edms.) Bpk., Suid-Afrika, Johannesburg.

# Bestuursuitdagings vir moderne boerderyondernemings



# Familieboerderye, belangrikheid van bestuursopvolging, rolle en verantwoordelikhede

deur dr. Andries Radley, landbou-ekonomiese

## 1. Inleiding

Familieondernemings lewer 'n beduidende bydrae tot die wêreld ekonomie en Suid-Afrika is nie 'n uitsondering hierop nie (Maas & Diederichs, 2007). Statistieke toon egter dat net 30% van familieondernemings aan die tweede geslag oorgedra word en minder as 10% aan die derde geslag.

Die bestuur van 'n boerdery vandag is nie 'n maklike taak nie as gevolg van interne en eksterne aanslae wat die hoof gebied moet word. Dit geld des te meer vir die bestuur van 'n familieboerdery in 'n omgewing van teenstrydige behoeftes, uiteenlopende verwagtinge en verskillende persoonlikhede. Dit is algemeen bekend dat baie boerderye as gevolg van familievraagstukke nie die mas opkom nie.

## 2. Definisie van 'n suksesvolle familieboerdery

'n Familieboerdery is waar 'n enkele familie 'n beheerende aandeel in die boerdery het, twee of meer familielede direk by die bedryf of bestuur van die boerdery betrokke is en die senior geslag

familielede van voorneme is om die boerdery aan die jonger geslag van dieselfde familie oor te dra. 'n Familie kan ook lede van die uitgebreide familie soos ooms, neefs, niggies en skoonfamilie insluit (Van der Merwe, Venter, Botha & Burger, 2007).

Maas & Diederichs (2007) definieer 'n familieonderneming soos volg: "A family business is one that is owned and directly influenced by members of the same family with the intention of building wealth for future generations."

'n Familieboerdery kan dus in ideale omstandighede as suksesvol beskou word as die boerdery 'n **wins** maak, die familielede **gelukkig** is, die volle **potensiaal** van familielede ontwikkel word, **welvaart** vir die hele familie geskep word en die voortbestaan van die boerdery oor **geslagte** heen verseker word (Van der Merwe et al., 2007).

## 3. Die belangrikheid van bestuursopvolging

Die omvang, belangrikheid en tydigheid van 'n goed beplande bestuursopvolgingsproses in familieboerderye word dikwels onderskat. Dit is 'n proses wat oor etlike jare strek en behels 'n hele aantal aktiwiteite en besluite wat verwant is aan



die oorgang van een geslag na die volgende – die ontwikkelingsproses van die opvolger(s), aftredevoorsiening vir die ouers en voorbereidings wat getref word om familieharmonie te handhaaf en terselfdertyd ook die voortbestaan en groei van die onderneming te verseker (Van der Merwe, 2012). 'n Weldeurdragte plan vir bestuursopvolging maak die kans soveel groter om betyds 'n geskikte opvolger te kry en verseker 'n gladde oorgang van leierskap na die volgende geslag.

Die ondernemingsvorm en boedelbeplanning is ook 'n integrale deel van familieboerderye. Dikwels word daar te laat begin om bestuursopvolging in die familieboerdery te beplan, met die gevolg dat geskikte opvolgers óf moed verloor en elders 'n heenkome vind óf glad nie gemotiveerd is om die boerdery te bestuur nie. Dit kan nadelig wees vir die voortbestaan van die boerdery.

#### 4. Die rol van die senior geslag

Goeie samewerking tussen senior en jonger geslag familielede is belangrik om die sukses van die familieboerdery te verseker. Die senior geslag behoort aktief leiding te neem in die opleiding en ontwikkeling van die jonger geslag. 'n Deelnemende bestuursbenadering en mentorskap deur die senior geslag is die grondslag vir die ontwikkeling en bemagtiging van die jonger geslag. Die jonger geslag moet betrek word by die strategiese besluitneming

in die boerdery as geheel en nie slegs die rol van 'n plaasvoorman vertolk nie om te verseker dat die vaardighede van uitvoerende bestuur aangeleer word (Van der Merwe, 2012).

Faktore wat kan bydra tot die ontwikkeling en bemagtiging van die jonger geslag, is:

- die opstel van 'n persoonlike ontwikkelingsplan vir elke lid van die jonger geslag;
- die jonger geslag saam te neem na veilings, kongresse, boeredae en onderhandelings met die verskaffers van produksiemiddele, klante en finansiële instellings;
- die delegering van besluitnemingsbevoegdhede na die jonger geslag;
- die jonger geslag die geleentheid te gee om foute te maak en daaruit te leer;
- die daarstelling van 'n gunstige omgewing vir die ontsluiting van die jonger geslag se volle potensiaal; en
- die daarstelling van 'n tydsraamwerk waarvolgens sekere verantwoordelikhede vanaf die senior geslag na die jonger geslag oorgedra word en die afskaling en latere uitrede van die ouer geslag.



## 5. Die verantwoordelikheid van die jonger geslag

Die jonger geslag moet beseft dat die sukses van die familieboerdery swaar op hul skouers rus. Hulle behoort kennis te neem van die eise wat aan hulle gestel gaan word om 'n beduidende bydrae tot die boerdery te lewer en daardeur die voortbestaan van die familieboerdery te verseker. Die jonger geslag moet dus hard daaraan werk om hulself te bemagtig en sodoende hul suksesvolle deelname aan die familieboerdery te verseker. Hulle moet leergierig en innoverend wees en elke moontlike geleentheid aangryp om ervaring op te doen, hul vaardighede te slyp en hul aansien in die boerdery te verhoog (Van der Merwe, 2012). Dit sluit in formele opleiding, informele opleiding, indiensopleiding op die plaas, boeredae, kongresse, navorsing, studiegroepe, georganiseerde landbou, gemeenskapsbetrokkenheid, lees, netwerke, georganiseerdheid en regte gesindheid. Geloofwaardigheid in die boerdery kom deur harde werk, verantwoordelikheid en leiding.

## 6. Opsommend

Familieboerdery is 'n komplekse besigheid om te bestuur en navorsing bewys dat min familieondernemings die derde en selfs die tweede geslag oorleef. Ekonomiese faktore wat suksesvolle familieboerderye groter sal laat word in die toekoms, gaan die belangrikheid van suksesvolle bestuursopvolging laat toeneem. Familieboerderye wat normaalweg deur dieselfde familie besit en 'n direkte bestuursinvloed het, gaan in die toekoms groter welvaart vir die toekomstige generasies bewerkstellig. 'n Weldeurdagte bestuursopvolgingsplan wat tydig geïmplimenteer word, verbeter die kans vir familieboerderye se oorlewing en groeiende welvaart. Goeie samewerking tussen die ouer geslag en jonger geslag familielede is krities. Die rol van die ouer geslag is 'n deelnemende bestuurstyl en mentorskap, terwyl die jonger geslag hul verantwoordelikheid moet beseft ten einde die voortbestaan van die familieboerdery te verseker.

Die suksesvolle bestuursopvolging in familieboerdery bied beslis spesifieke uitdagings wat in Deel 2 van die artikel bespreek sal word.

## Bronnelys

Maas, G. & Diederichs, A. 2007. Manage family in your family business. Frontrunner Publishing (Pty) Ltd.

Van der Merwe, S., Venter, E., Botha, P. & Burger, S. 2007. Verseker die sukses van familieboerderye. The Platinum Press. Potchefstroom.

Van der Merwe, S. 2012. Suksesvolle bestuursopvolging: Die groot uitdaging vir familieboerderye. Lesing gegee by Graan SA.



**Familieboerderye,  
belangrikheid van  
bestuursopvolging, rolle en  
verantwoordelikhede**







# DEKGEWASSE VERHOOG PLAAS WINSGEWENDHEID

Dit is noodsaaklik om die regte dekgewas en groen bemestingsgewas wat by jou plaas inpas aan te plant.

## WAARDE TOEVOEG

Redes vir die aanplant van dekgewasse: Die antwoord is eenvoudig: Alhoewel die dekgewas nie 'n bemerkbare kontant gewas produseer nie, is sy voordele to sukses en hoër opbrengs op die volgende aanplanting van 'n kontant gewas van onskatbare waarde en finasiël die moeite werd. Goeie opbrengs op belegging.

## KEN JOU DOELWIT

Alhoewel die meeste boere enkel spesie dekgewasse gebruik, bied die gebruik van multi spesie dekgewasse natuurlik uitgebreide voordele.

## DEKGEWAS MENGSELS

Die mees algemene mengsel is 'n gras en peulgewas, soos winterrog en weiwieke, hawer, of wei erte en 'n klein graan. Ander mengsels kan 'n peulgewas of 'n klein graan insluit met voerradys of selfs net verskillende klein grane. Gemengde aanplantings (gewasse) doen gewoonlik 'n beter werk om onkruid te onderdruk as 'n enkele spesie. Peulgewasse met grasse help die opbou van stikstof beskikbaarheid vir wanneer die grasse toegelaat word om fisiologies ryp te word.

## KIES JOU DEKGEWAS

Het u 'n eenjarige of meerjarige dekgewas nodig? Plant jy in die opvolg / braak priode of wil jy jou kontant gewas komplimenteer? Ons span van kundiges, by Capstone Seeds, werk onvermoeibaar om jou, die boer, die beste moontlike dekgewas te bied en so jou spesifieke behoefte aan te spreek.

Sien hier onder 'n paar voorgestelde eenjarige en meerjarige dekgewas mengsels vir beide die winter- en somerseisoene.

**Eenjarige Winter mengsel:** Saia Hawer (Swart Hawer), Bees raap / Radys, Swart mosterd (natuurlike beroker vir aalwurms), boerenkool, rog, erte/wieke.

**Eenjarige somer mengsel:** Sorghum, Sonhenop, Perel Manna (Babala), Sonneblom, Teff, Akkerbone / Dolichols.

**Meerjarige mengsel:** Klawer, Smutsfinger gras, Rhodes gras, Lusern, Sigorei, Birdsfoot Trefoil.

## VOORDELE VAN DEKGEWASSE



Thys Fourie - 082 326 6797  
Nasionale Verkoops Bestuurder

[www.capstone-seeds.com](http://www.capstone-seeds.com)

Mark Wattam - 082 603 8471  
Kommersiële Bestuurder - Kaap

Cecil van Rooyen - 066 305 8751  
Verkoops Verteenwoordiger - Kaap

Neville Young - 082 654 2162  
Verkoops Verteenwoordiger - KZN  
Kleinhandel

Ashton Drummond - 082 327 8083  
Verkoops Verteenwoordiger - KZN Boere

Stiaan van Rensburg - 082 602 4414  
Area Verkoops Bestuureder - GP, NW, LIMP, MP

Deon Neimann - 083 949 5749  
Verkoops Verteenwoordiger - Vrystaat / N.Kaap

# Sensako-kultivars – Weners vir elke streek!

Dr. Willem Otto en Stephan de Groot

Die regte kultivarkeuse wat opbrengs en graangehalte asook stabiliteit in opbrengsreaksie oor jare insluit, is 'n kritiek belangrike produksiebesluit om winsgewend te kan produseer. Benewens die "nuwe weners" is daar die bekende en beproefde kultivars wat steeds die ruggraat van enige koringaanplantingspakket uitmaak.

Sensako is 'n bekende naam in die saadbedryfen is trots daarop om steeds 'n eg Suid-Afrikaanse maatskappy te wees. Sensako is vir 60 jaar reeds op die voorpunt van die ontwikkeling van verbeterde koringkultivars met hoë opbrengsvlakke en goeie gehalte-eienskappe vir die eindgebruiker.

Waar kan elke koringboer die nuutste inligting kry oor die reeks Sensako-koringkultivars wat tans beskikbaar is?

Die nuutste **Kultivargids van Sensako** is die antwoord.

## Sommerreëgebied

Verskeie kultivars met goeie aanpasbaarheid, opbrengs en goeie gehalte- en siekte-eienskappe is beskikbaar vir droëlandaanplantings, wat die planttydspektrum van vroeg tot laat kan dek.

- **SST3149** – 'n Egte winterkultivar met hoë opbrengspotensiaal, 'n langgroeiperiode vir vroeë aanplantings in die Vrystaat. Besik oor goeie geelroesweerstand, goeie stabiliteit, staanvermoë, graangehalte en uitloopweerstand.
- **SST 387** het uitstekende stoelvermoë, droogteverdraagsaamheid en goeie weerstand teen geelroes. Geskik vir die Wes-Vrystaat.
- **SST 347** het 'n hoë opbrengspotensiaal, 'n lang groeiperiode, goeie pitvastheid, omvalweerstand en weerstand teen Russiese koringluis.
- **SST 398** – 'n Nuwe hoë potensiaal intermediêre kultivar vir vroeë en laat aanplantings. Besit goeie weerstand teen Russiese koringluis, goeie graangehalte en uitloopweerstand.
- **SST 317** is 'n hoëpotensiaal- medium-lang kultivar met uitstekende stoelvermoë, goeie omvalweerstand en besik oor weerstand teen geelroes, Russiese koringluis en uitloop.
- **SST 356** het 'n medium groeiperiode met wye aanpassing, hoë opbrengspotensiaal, goeie graangehalte, weerstand teen omval, geelroes en Russiese koringluis. Geskik vir aanvullende besproeiing.
- **SST 374** het 'n kort groeiseisoen geskik vir later planttye. Besit goeie graangehalte en pitvastheid asook goeie uitloopweerstand.

## Besproeiing

- **SST8135 – Nuwe wenner!** 'n Hoëpotensiaalkultivar met 'n medium-kort groeiperiode, goeie stabiliteit, staanvermoë, uitstekende graderingsgehalte en graaneienskappe. Goeie toleransie teen aarskroei en ideaal vir water- en kragbesparings.

- **SST 8154 en SST 8156** is nuwe kultivars wat ingefaseer word. Uitstekende opbrengspotensiaal, siekteweerstand en goeie omval- en uitloopweerstand en graangehalte is wenerieenskappe.
- **SST 895** het 'n medium-kort groeiperiode, hoë opbrengspotensiaal, goeie staanvermoë, goeie fotosinterende kapasiteit met 'n goeie wortelstelsel en graderingsgehalte.
- **SST 875** het 'n medium-kort groeiperiode vir vroeë tot laat planttye, met goeie staanvermoë, droogteverdraagsaamheid, graaneienskappe en fotosinterende kapasiteit, met volwasplantweerstand teen blaar- en geelroes.
- **SST 835** besik oor uitstekende opbrengspotensiaal, goeie maal- en bakeienskappe en goeie staanvermoë.
- **SST 806** is 'n bekende kultivar met goeie opbrengspotensiaal, wye aanpassing en graangehalte.
- **SST 884** het uitstekende opbrengspotensiaal met wye aanpassing. Besit plantweerstand teen blaar- en geelroes, asook die "stay green"-eienskap, goeie droogteverdraagsaamheid, 'n sterk wortelstelsel en fotosinterende kapasiteit, met goeie staanvermoë en graderingsgehalte.
- **SST 843** is 'n dubbel-dwergkultivar met 'n kort groeiperiode aangepas vir laat aanplantings, met omvalweerstand. Toon verdraagsaamheid vir droogte- en souttoestande en het uitstekende graangehalte.
- Sensako se bestaande reeks hawer (**SSH**)- en rogkultivars (**SSR**) het hulself reeds in die veld bewys met uitstekende biomassa-produksie en goeie hergroei oor 'n wye planttydspektrum. Drie nuwe hawerkultivars (**SSH 4185**, **SSH 4186** en **SSH 4187**) asook 'n nuwe rog- (**SSR 789**) en voergarskultivar (**SSG 066V**) is ontwikkel en vrygestel en is beskikbaar vir weidingsaanplantings.

Onthou dat die agronomiese praktyke asook die klimaatstoestande tydens die seisoen, die uitdrukking van die genetiese potensiaal van enige kultivar sal bepaal. Optimale gewasbestuur moet die keuse van 'n kultivar ondersteun veral as die kultivar spesifieke bestuurspraktyke vereis om genetiese potensiaal te verwesenlik.

Die kombinasie van al die kultivar-eienskappe en bestuursinsette word versinnebeeld in die verhoogde opbrengste wat behaal word – presterende saad met beproefde genetika.

Om saam te vat: Sensako-koringkultivars het hulself herhaaldelik bewys as staatmakers onder 'n wye reeks produksietoestande – Sensako bly die beste keuse!

Sensako-kultivars word direk versprei asook deur uitgesoekte agri-besighede.

**Bethlehem - 058 3034690**  
**www.sensako.co.za**

# High performance seeds through Proven Genetics



Oats



Rye



Maize



Barley



Sunflower



Soybean

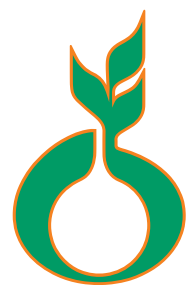


Wheat

[www.sensako.co.za](http://www.sensako.co.za)

Sensako has 60 years of experience and breeding excellence for the South African market. Sensako has been at the forefront of seed research and delivering continual improvements in seed performance.

Bethlehem +27 (0) 58 303 4690, Napier +27 (0) 28 423 3313, Langebaan +27 (22) 772 1611



**SENSAKO**  
Beproeftde Genetika • Proven Genetics



# Om in Nieu-Seeland te boer

*Gerrie Hendriks woon sedert 2003 in Nieu-Seeland waar hy in die melkbedryf betrokke is. Sy oorlede pa, Neels, het jare gelede vir NTK gewerk. Delene Snyman het 'n paar vrae aan hom gestel oor die skuif na Nieu-Seeland en landbou in dié land.*

## Wanneer het jy NS toe verhuis en hoekom?

Ons het die groot besluit in 2002 geneem en in 2003 verhuis. Die belangrikste rede vir ons besluit was dat daar beter geleenthede en meer vooruitsigte vir ons kind in dié land is.

## Waar in NS woon en werk jy?

Ons woon tans in Matamata, Waikato-area, Noordeiland. Die Waikato is die hart van melkboerdery in NS. Voorheen het ons aan die weskus van die Suideiland gebly vir ongeveer vier jaar voordat ons Matamata toe getrek het.

## Was jy in SA in die landbou betrokke?

My pa was bestuurder by die NTK vir 'n geruime tyd by verskillende takke in die Noordelike provinsie asook by die OTK in die Standerton-area. Ons was gedeeltelik betrokke by landbou van kleinsaf. Gedurende die tyd wat my pa by die NTK was, het hy ook self geboer met melkbeeste op die Hoëveld, vleisbeeste en skape in die Bosveld en in die Laeveld met vrugte. Ongeveer twee jaar voordat ek Nieu-Seeland toe getrek het, het ek saam met my pa komkommerhuise gehad.

## Jy is nou in die melkbedryf. Hoe het jy jou voet in die deur daar gekry?

My neef het 'n agent hier in Nieu-Seeland geken en ons na hom verwys. Die agent het ook melkplase besit en het my 'n aanbod gemaak om een van sy plase te bestuur.

## Was dit maklik om die skuif te maak?

Uit 'n werksoogpunt was dit 'n goeie besluit, want hier is baie werkseleenthede. Dit was en is steeds moeilik om ver van ons familie af te bly.

## Het jy jou gesin saamgeneem? Het hulle maklik aangepas?

Ja, ons het as gesin oorgekom. Ek en my vrou en ons baba. Sy was maar vier maande oud toe ons hiernatoe getrek het. In sekere opsigte was dit maklik, maar ons verlang steeds na ons mense.

## Sal jy terugkom Suid Afrika toe?

Nee, ons lewe is nou hier gevestig. Ons besluit om Nieu-Seeland toe te kom het totaal gewentel om veiligheid en beter geleenthede vir ons dogter. Ek dink as jy nie die leefstyl in NS eerstehands beleef het nie, is dit moeilik om te verduidelik. Hier voel ons heeltemal veilig. Ons dogter stap skool toe, ons het geen sekuriteit by ons huis nie. Ons lewenswyse is sonder spanning hoofsaaklik omdat ons nie bekommerd is oor ons persoonlike veiligheid nie. 'n Bonus is dat my broer baie naby aan ons boer en dan het ons ook ander familie in Australië. Ons voel heeltemal tuis en welkom in NS. Ons het 'n groot netwerk van kennis en vriende opgebou oor die laaste 15 jaar.

## Enigiets anders wat jy wil vertel?

Natuurlik is geen land net goed of net sleg nie. Daar is baie van Suid-Afrika, soos byvoorbeeld die wild en die veld (asook die familie), wat ons mis. Soos SA sy eie unieke prag en uitdagings het, so ook NS. Hier is armoede, maar nie op 'n skaal soos in SA nie. Hier is baie meer geleenthede vir dié wat dit wil aangryp. Maak nie saak waar jy bly in NS nie, dis maklik om vinnig see toe te ry of 'n staproete te doen. Dorpe is heelwat nader aan mekaar. Ná 15 jaar is dit moeilik om 'n akkurate vergelyking te tref oor lewenskoste, maar ons voel dit is meer bekostigbaar om hier te bly. Eiendom is egter baie duur hier. Die voordeel is dat op die meeste melkplase daar huise beskikbaar wat óf gratis is óf by jou salaris ingesluit word. Van die plase sal ook vleis verskat teen 'n minimum prys. Voertuie is ook geredelik beskikbaar teen 'n billike prys.

## Oor landbou in Nieu-Seeland Hoe belangrik is landbou in Nieu-Seeland?

Die ekonomie wentel om melkboerdery en toerisme. In die laaste paar jaar het die twee industrieë nader aan mekaar

beweeg, maar histories is melkboerdery die sterkste met tans meer as vyf miljoen melkkoeie in NS. Neem in ag, die bevolking hier is ongeveer vyf miljoen mense. Vleisbeeste en skaapboerdery is ook 'n sterk industrie maar meer afhanklik van die onvoorspelbaarheid van internasionale markte. Hoewel melk ook deur internasionale markte beïnvloed word, is ons hoofmaatskappy, Fonterra, 'n baie bekende en sterk speler op internasionale vlak met wydverspreide infrastruktuur.

### Is daar hulp van die regering?

Nie eintlik nie. Ons word nie soos Australië en Engeland gesubsidieer deur die staat nie. Die enigste hulp hier beskikbaar aan melkboere is tydens tye van droogte en in die vorm van 'n "tax break". Ons belasting word nie afgeskryf nie, maar die betaal daarvan net uitgestel totdat omstandighede heelwat verbeter het.

### Kan iemand van SA maklik inkom in landbou in NS?

Dit is moeilik om te antwoord, want Immigrasie NS verander gereeld die immigrasiekriteria. Byvoorbeeld: Op die oomblik kan jy 'n plaas hier koop, maar jy moet 'n minimum van twee miljoen dollar belê voordat jy verblyfreg kan kry. Aan die ander kant, as jy kom werk op 'n melkplaas, is dit die beste idee om met 'n agent te praat, want dit werk op 'n puntstelsel asook teoretiese en praktiese ondervinding en is ook gekoppel aan 'n sekere salaris wat jy moet verdien. Daar is baie geleenthede. Die koste kan oorweldigend voel, maar is die moeite werd.

### Wat doen julle op die plaas waar jy is?

Ek het hierdie jaar ophou melk en kontrakteer op die oomblik. Ek het begin as 'n "farm assistant" en ná twee jaar het ek 'n bestuursposisie bereik. Daarna het ons vir een jaar gekontrakmelk en vir nege jaar ge-"lower order sharemilk" (LOSM). Die verskil is soos volg: Kontrakmelk is 'n vasgestelde bedrag per "milk solid" (vette-en-proteïene-waarde per liter melk). LOSM is 'n persentasie per "milk solid". Dit kan wissel van 17 tot 30, afhangende van die plaaseienaar. Dan is daar ook "50/50 sharemilking". Daar is baie detail hieraan verbonde, maar die kruks is, gewoonlik besit jy die beeste en die ander persoon besit die grond.

Die meeste van die tyd lyk die werksbevordering soos volg: "farm hand/assistant", "assistant herd manager", "herd manager", "assistant farm manager", "farm manager". Hulle noem dit ook 2IC hier (2de in bevel). Daarna is dit kontrak of "sharemilk" of plaaseienaarskap.

Daar is noodwendig verskillende take op die plaas, min of meer dieselfde as op 'n melkplaas in SA. Hier begin die melkseisoen op 1 Junie en eindig op 31 Mei. Die 1ste Junie staan hier bekend as "gipsy day" – dit is wanneer die meeste mense van plaas verander. As jy nuut is, is die eerste ses weke 'n bekendstelling aan die plaassisteem. Vroeg in Julie begin kalftyd wat gewoonlik tot vroeg in September aanhou. Teen vroeg Oktober begin KI (kunsmatige inseminasie) tot vroeg in November. Gedurende hierdie tydperk word graskuilvoer afgehaal. Kampies word ook geploeg vir die plant van mielies. Teen einde November het meeste plase klaar ge-KI en bulle gaan in tussen die koeie. Die meeste plase melk twee keer per dag, soggens en saans. Vanaf Desember tot Februarie is dit hoofsaaklik plaasonderhoud soos draadspan, onkruidbeheer en "race maintenance" (die paadjies wat die kampe konnekteer). Die plaaswerk gebeur gewoonlik tussen die twee melksessies. Die meeste plase werk op roosters om aftyd te bepaal. Dit verskil van plaas tot plaas maar voorbeelde is elke tweede naweek af of nege dae aan en twee dae af, of 12 dae aan en drie dae af).



Gerrie moes noodgedwonge Gary word in Nieu-Seeland.

### Is dit baie gemeganiseerd aangesien arbeid duur is?

Daar is wel meganisasie, waarvan die grootste konsentrasie in die melkstal is, bv. Waikato Milk System waarmee SA melkboere welbekend sal wees. Hier melk ons gewoonlik soos volg: Tot en met 250 beeste kan een persoon melk, asook alle plaaswerk doen. Dan ongeveer tot en met 400 koeie is daar twee persone wat saam melk. Soos die aantal koeie verhoog, sal daar dus meer werkers op die plaas wees. Sommige werkers melk net en word dan "milk-harvesters" genoem. Hulle doen dus geen plaaswerk nie. Verdere meganisasie is baie soos in SA. Ons gebruik trekkers en uitvoerwaens om voer in die kampe te sit, of baie plase hier het 'n "feedpad". Ons gebruik 'n "post driver" om pale te plant vir heinings – dus een persoon se werk. Baie boere gebruik kontrakteurs vir grondvoorbereiding en plant van mielies, gras en ander gewasse.

### Is landbou winsgewend daar?

Die melkbedryf is die winsgewendste. Plase word hier verkoop op grond van die inkomste wat die plaas kan genereer. Dit kom neer op hoe goed die plaas bestuur word.

### Probleme wat julle daar ondervind?

Die grootste uitdaging hier is betroubare personeel op melkplase – omdat dit 'n sewe dae per week werk is, is dit baie uitdagend. Jy moet besef as jy hier kom werk, begin jy onder en dit beteken lang ure en toewyding. Die weer speel ook 'n groot rol – dit kan baie nat wees, die winter is baie koud en dit is gedurende kalftyd.

'n Mens moet besef nêrens is Utopia nie. Elke land en elke landboubedryf het sy uitdagings, maar as landbou eers in jou bloed is, is daar nie wegkomkans nie.



Dubbeltjies kan by vee

# geeldikkopsiekte

veroorzaak

**Kort ná die eerste reëns kom die dubbeltjies uit soos hare op 'n hondse rug. Diere is bly en vreet gretig aan die vars groenigheid ná die lang droë periode. As daar 'n opvolgreën kom, lyk groot kolle in die veld binnekort net geel, veral langs paaie, in kampe se hoeke, rondom hekke en op ou mielielands – daar, waar die grond versteurd is.**

Boere moet oppas dat dit nie al is wat vee vreet nie, maar ook ander kos soos gras, hooi of enige ander fyngemaalde voer gee, want te veel dubbeltjiekos – hetsy vars of verlep – kan hewige vergiftiging veroorsaak. Die kop swel op, lippe en ooglede bars oop en die lewer kan aangetas word as gevolg van die vergiftiging wat geeldikkop genoem word. Die dier is baie, baie siek en kan selfs vrek. Die vergiftiging veroorsaak geelsug.

Die bees sal tipies lyk of dit sonbrand opgedoen het. Die vel by die wit vlekke skeur op die grenslyn tussen lig en donker en kom grootvlakkig af. Eintlik is dit nie regtig sonbrand nie, want die sonstrale as sulks is nie die oorsaak nie. Die oorsaak is te veel chlorofil in die kos (soos byvoorbeeld dubbeltjies). Die lewer kan dit nie alles verwerk nie en die chlorofil beland in die bloed. In die bloed tree dit op asof dit in 'n plant is: dit trek sonlig in, en by vee met pigmentarm of pigmentlose kolle word die lig juis daar “ingetrek” en die vel brand. Dus lê die oorsaak eintlik by die lewer, wat absoluut ooreis is.

Die “sonbrand” is dus eintlik 'n baie erge liggevoeligheid, wat ook die oë aantast. Eers 'n paar dae ná die “oorvreet” aan dubbeltjies kom die vergiftigingsimptome te voorskyn, en as jy weet wat fout is, doen die volgende:

- Haal die dier uit die son en bring dit onderdak of in diep skaduwee.
- Gee 'n antihistamien (teenmiddel teen allergieë) in asook vitamienes, veral A en D.
- Probeer die aangetaste velgedeeltes beskerm teen vlieë en inflammasie (sinksalf help, maar ook die antibiotiese gaas wat by brandwonde opgesit word).
- Gee voer sonder groen, dit wil sê gedroogde kos (byvoorbeeld gras- en boontjehooi) en genoeg water.



Sodra die lewer en gal weer herstel het, sal die dier ook gesond word, maar dit kan lank neem, selfs maande!

Die hare sal ook weer groei, maar moontlik nie so welig soos voorheen nie.

Dit is ook belangrik om te weet dat dit nie net by die inname van verlepte dubbeltjies kan gebeur nie, maar ook by vars plante. Gewoonlik gebeur dit in die laatsomer, as dit nie meer reën nie maar die plante nog vol sap is.

'n Internetsoektog sal vir die boer nog baie inligting oor hierdie siekte kan gee. Tik byvoorbeeld “sonbrand by beeste” in die soekveld vir heelwat artikels oor die onderwerp.

#### Inligtingsbronne:

[www.fwl.co.uk/community/topic/cow-with-sunburn](http://www.fwl.co.uk/community/topic/cow-with-sunburn)

Ilse Dennler (Dankie!)

Siektes en Parasiete van Beeste, Skape en Bokke in Suid-Afrika (P. Oberem, D. Odendaal, P.T. Oberem, M.G.S. Snyman, L. Ludwig en H. Mynhardt)

Hierdie artikel het verskyn op die webblad [www.kyffhauser.co.za/Plantstories/](http://www.kyffhauser.co.za/Plantstories/)



NUUT

# Say hello to my LITTLE FRIEND...

*Uiteindelik die regte wapen om ornamentele plante in jou tuin te beskerm teen menige peste en plaë.*

**PLAË, WEES GEWAARSKU!**



## VIR DIE BEHEER VAN



PLANTLUISE



BONT MIELIEKEWERS



AUSTRALIESE WOLLUIS



SWART MIERE



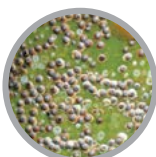
BRUIN MIERE



BRUIN LENTEKEWERS



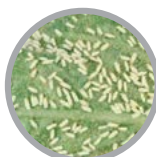
LANDMETER WURMS



SAGTE BRUIN DOPLUISE



BLAASPOOTJIES



WITVLIEG

Klantediens tel.: 086 133 3586 | [info@efekto.co.za](mailto:info@efekto.co.za) | [www.efekto.co.za](http://www.efekto.co.za)

Registration Holder: Agro-Serve (Pty) Ltd. Reg. No. 1973/000868/07. Distributed by: Efekto Care (Pty) Ltd. Reg. No. 2009/00635/07, PO Box 652147, Benmore 2010. Garden Gun™ Reg. No. L6346 N-AR0518 Active Ingredients: Esbiothrin (pyrethroid) 1,0g/ℓ, Deltamethrin (pyrethroid) 0,2g/ℓ CAUTION. Product is registered under Act No. 36 of 1947.



GARDEN & HOME PEST CONTROL

# Velletfels en -kondisies- in skape en bokke

Daar is verskeie redes vir die voorkoms van velletfels en -kondisies in skape en bokke. Daar word meestal geglo dat uitwendige parasiete die oorsaak is. Dit kan egter veroorsaak word deur virusse en parasiete of kan soms selfs deel wees van ander siektekomplekse.

## Uitwendige parasiete

Skaapbrandsiekte is 'n belangrike siekte wat deur die *Psoroptes ovis*-myt veroorsaak word. Dit veroorsaak onomkeerbare skade aan die vag en versprei aan die begin baie keer onopsigtelik in 'n kudde. Wanneer kliniese tekens waargeneem word, is die myt al wydverspreid.

Die myt veroorsaak 'n erge gejeuk, irritasie, die vel ontsteek en sug en korse vorm. Uitbrekings kom in die wintermaande voor. Die parasiet kan verwar word met Australiese jeukmytbesmetting of met rooiluis- of luisvliegbesmetting, wat almal 'n gejeuk veroorsaak. *P. ovis* is egter 'n staatsaanmeldbare toestand en moet onder die toesig van 'n veearts behandel word.

Die rooiluis of rooikopluis, *Bovicola ovis*, is ook meer aktief in die winter. Dit is groot genoeg om met die blote oog op die dier waargeneem te word. Hewige irritasie en gewigsverlies is 'n gevolg van luisbesmetting. 'n Dipbehandeling tien tot 14 dae uitmekaar met 'n middel wat 'n piretroïed bevat of bespuiting met Expel Plus Jetting Fluid, is 'n doeltreffende behandelingsmetode.

## Absesse en hul oorsake

Absesse is 'n redelike algemene gesig op 'n skaapplaas. Die rede hiervoor is dat die bakterieë wat absesse veroorsaak, in die omgewing voorkom en lank in die omgewing kan oorleef. Enige wonde, soos dié wat gepaardgaan met bestuursprosedures soos stert afsit, oorplaatjies insit en kastrering, kan infeksie opdoen.

Soms is die oorsaak bosluiswonde, plantdorings en grassade. Gras- en onkruid sade wat om die keel en mond vassteek, veroorsaak absesse in die tong- en keelarea. Die diere wil dan as gevolg van ongemak en pyn nie eet nie, en verloor kondisie. Dit kom ook voor wanneer diere stokkerige of doringagtige kos moet vreet wat skade aan die mond- en keelweefsel aanrig.

Die hoofoorsaak is *Corynebacterium ovis* (ook genoem pseudotuberkulose) en *Arcanobacterium pyogenes*. *C. ovis* word veral ook geassosieer met die skeerproses.

Doeltreffende entstowwe is beskikbaar om die infeksie in te perk in volwasse diere en dit te voorkom in jong diere. Goeie higiëne is baie belangrik en wonde moet altyd sodra

moontlik met 'n ontsmettingsproei soos Expel Wound Spray (G3245, Wet 36/1947) of Futa Spray (G2715, Wet 36/1947) behandel word.

Verhoed dat etter uit die abses die omgewing besmet. Alle instrumente moet altyd ontsmet word om oordrag te voorkom. Sorg ook dat nuwe diere wat op die plaas ingebring word, ingeënt is teen *C. ovis*.

'n Veearts moet *A. pyogenes* binnears behandel.

## Brommeraanvalle

Sommige brommers het by die omgewing aangepas en lê onder sekere omstandighede hul eiers op lewende skape. Die probleem is meer algemeen by fynwolskape soos merinos, wanneer die vag bevuil word met mis, uriene of as hulle vir 'n lang tydperk aan nat omstandighede onderwerp word.

Die swaar velvoue maak sekere diere meer vatbaar omdat dit tot gelokaliseerde vagvrot lei wat die afbreek van wol en die versagting van die vel behels. Die meegaande reuk lok brommers wat dan eiers in hierdie areas lê. Wanneer die eiers uitbroei, kom larwes te voorskyn en voed op die weefsel. Groot oop sere vorm, die diere is rusteloos en kan selfs vrek indien die wond onbehandel bly.

Wonde moet goed skoongemaak word en 'n insekdoder wat deltametriene bevat, soos Expel Wound Spray, is ideaal om die brommers en die wond tegelykertyd te behandel. Skape kan ook voorkomend behandel word met Expel Plus Jetting Fluid (G4027, Wet36/1947) wat 'n insekgroeiereguleerder sowel as ivermektien bevat.

## Vagvrot

Vagvrot behels die groei van die bakterie *Pseudomonas aeruginosa* op nat wol. Geen harde kors vorm soos met klontwol nie en dit is eerder 'n nat infeksie wat voorkom. Daar is geen behandeling soos antibiotika of iets dergelyks hiervoor nie en die beste oplossing is om die geaffekteerde areas te ontsmet en droog te kry deur die wol te skeer.

## Klontwol

Klontwol of dermatofilose word deur die bakterie *Dermatophilus congolensis* veroorsaak. Dit kan skape, bokke, beeste en perde aantast. Die teenwoordigheid van skape wat met *D. congolensis* besmet is, dien as bron van besmetting vir ander vatbare diere in die kudde. Indien die klimaat vogtig en nat is en daar noue kontak tussen diere ontstaan, word die siekte versprei.

As diere nat word, byvoorbeeld tydens dip, verhoog die kans op verspreiding. Gewoonlik word diere ná die dipproses vir 'n geruime tyd gekraal, wat daartoe lei dat diere besmet raak weens hul noue kontak met mekaar. *D. congolensis* kan vir tot vier maande weg van die dier oorleef. Dipgate waarby nie sinksulfaat gevoeg is nie, is dikwels 'n bron van besmetting.



Lammers word sonder wolvet gebore en dit duur vier tot vyf weke voordat die beskermende waslaag op die vel gevorm word. As gevolg hiervan is lammers besonder vatbaar vir klontwol.

Letsels kom voor waar die kieme die vel kan binnedring. Waar skape byvoorbeeld aan baie nat toestande blootgestel word, kom die letsels veral op die rug voor omdat die wol daar nat bly. Skape wat doringagtige struikewebei, kry wondjies aan die bek, bene en hoefkrone, waardeur die bakterie dan kan binnedring.



### Vorme van klontwol

- **Algemene vorm:** Die letsels op die lyf vorm sug en die taai liggaamsvog laat die wol saamkoek en korse (sogenaamde klonte) vorm. Onder die klont is die vel rou en gekraak, en 'n bloeiende seer bly agter as die wol afgetrek word.
- **Hardelamsindroom:** Wanneer wolskaaplammers in die reënseisoen gebore word, bly hulle klam. Die hele rug, nek en selfs die ore vorm harde korse. Letsels kan ook op die kop en lippe vorm. Lammers is siek, vreet en suip sleg en kan selfs vrek.
- **Waar klontwol by Dorpers** voorkom, kan hulle hul hele bedekking van hare en wol verloor. Hulle kan dan weens blootstelling vrek.
- **Oor- en gesigklontwol:** Insekte wat bloed suig, speel 'n rol in die voorkoms van klontwol op die gesig en ore. Dit word dikwels verkeerdelik aan sonbrand toegeskryf. Hierdie toestand moet van vuilbek, wat 'n virusinfeksie is, onderskei word.

U plaaslike veearts kan 'n wolmonster neem, dit kleur en die bakterie onder 'n mikroskoop identifiseer. Monsters vir kweking kan ook na 'n laboratorium gestuur word vir identifikasie. Sinksulfaat wat plaaslik aangewend word, kan help met behandeling van die toestand.

### Vuilbek (Orf)

Die vuilbekvirus kan die uiers van ooie en die bekke van lammers besmet. Die virus veroorsaak rou wonde met korse. Ooie en lammers moet ingeënt word om die siekte te vermy.



Fotobyskrif: Die vuilbekvirus kan die uiers van ooie en die bekke van lammers besmet.

### Gifplante



Fotobyskrif: Sekere gifplante veroorsaak ontsteking van die vel wanneer die vel aan sonlig blootgestel word (fotosensitiwiteit).

Sekere gifplante veroorsaak ontsteking van die vel wanneer die vel aan sonlig blootgestel word (fotosensitiwiteit). Die vel word rooi, rou en dop af. Die gesig swel ook soms op in vroeë gevalle. Sekondêre bakteriële besmetting kan voorkom omdat die vel blootgestel is.

Geeldikkop en dikoor wat veroorsaak word deur duwweltjies (*Tribulusterrestris*) en gewone buffelsgras (*Panicum spp.*) onderskeidelik, is die belangrikste oorsake van kleinveeverliese in Suid-Afrika en veroorsaak 'n beraamde 74 000 vrektes jaarliks.

Die fotosensitiwiteit wat deur die gifplante veroorsaak word, kan slegs simptome behandel word. Diere moet uit die son gehou word, wondolie kan aan die vel gewend word om dit sag te hou en, indien nodig, kan antibiotika toegedien word in die geval van sekondêre infeksie.

**Bron: Diseases and Parasites of sheep and goats in South Africa, Pamela and Peter Oberem.**

Hierdie artikel het verskyn op die webblad [www.agriorbit.co.za](http://www.agriorbit.co.za)

# Hoe gemaak met vratte op diere?

deur dr Faffa Malan, Veeartskonsultant (dokfaffa@nashuaisp.co.za)

Dit gebeur dikwels dat vee vratte ontwikkel. Volgens 'n artikel op die webblad [www.landbou.com](http://www.landbou.com) verseker Faffa Malan lesers dat dit wel behandelbaar is en behandel moet word om te verseker dat dit nie in kwaadaardige gewasse ontwikkel nie.

“Vratte (papillomas) is goedaardige kankervergroeisels van die vel en slymvliese en word deur papillomavirusse veroorsaak. Die virusse is spesiesespesifiek en in beeste is daar tans ses tipes virusse wat vratte veroorsaak bekend. In mense is daar al byna 'n 100 verskillende tipes beskryf.

“Die oordraging van virusse vind gewoonlik van bees tot bees plaas deur kontak waar daar beserings op die vel en slymvliese voorkom. Oordraging van die virus deur insekte is ook moontlik. Koeie wat vratte op hul spene het, kan die virus aan hul kalwers oordra deur die melk of wanneer hulle suip.

Die virusse is baie bestand teen uitdroging en daarom kan die omgewing, soos pale, toue en instrumente, ook met die virus besmet raak en ander diere indirek aansteek.

Diere kan op 'n baie jong ouderdom reeds besmet raak. Die infeksie kan vir 'n lang tyd latent bly en eers later aktief raak. Vratvirusse is ook al gekry in perde, donkies, muile, skape en bokke, honde, konyne en in wild.

## Beeste

In beeste word vratte op die vel van veral die kop en nek gekry, maar kan ook in die boonste slymvliese van die dermkanaal, asook op die slymvliese van die penis en skede voorkom. Die periode vandat die dier met die virus besmet raak totdat vratte voorkom, is gewoonlik ongeveer drie tot vier maande. Die vratte kan ná 'n jaar verdwyn as die dier immuniteit opbou.

Indien die dier se immuniteit verswak, kan sommige vratte in kwaadaardige gewasse oorgaan. Ons sien dit gewoonlik by vratte in die oog, vulva, dermkanaal en blaas. Blootstelling aan sonlig kan ook 'n rol speel.

## Perde, donkies en muile

Papillomas kom algemeen in die perdefamilie op die vel van die neus, ledemate en slymvliese van die voorhuid, vulva, oogslimvlies, mond en kornea voor. Vratte ontwikkel gedurende die eerste twee jaar van hul lewe en kan selfs in die baarmoeder geskied. Ná besmetting met die virus ontwikkel 'n goeie immuniteit.

## Skape

Verskillende papillomatose gewasse word in skape gevind. Papillomas van die gesig, ore (lyk soos horinkies) en by ouer skaapooie ontwikkel skilferagtige vergroeisels by die geslagsopening. By jonger diere ontwikkel vratagtige papillomas op die laer voorbene. Oorletsels ontwikkel ook dikwels. Waar kanker op die vulva voorkom in veral skape waarvan die sterte baie kort afgesny is en waar die area baie aan sonlig blootgestel is, word die teenwoordigheid van die papillomavirus in verdikte korselige areas om die kanker gevind.



## Bokke

Papillomas word veral op die uier gevind, maar kan elders op die vel en slymvliese gevind word. Vratte wat op die uier voorkom, nie pigment het nie en aan uitstraling blootgestel word, ontwikkel in plaveiselkarsinome (kwaadaardige gewasse). Die indikasie is dat papillomavirus in hierdie gewasse voorkom.

## Varke

Papilloma-agtige strukture kom in pasgebore varkies op die rand van die tong voor.

## Hase en konyne

Papillomas kom op die vel en in die mond voor en kan tot kwaadaardigheid oorgaan.

## Honde

Papillomas kom in die mond van honde voor veral as hulle in hondehokke waar 'n groot getal honde voorkom, aangehou word. Gevalle van kwaadaardigheid het al voorgekom.

**Ander spesies** wat ook deur 'n eiesoortige papillomavirus aangetas kan word, is papegaaie, Indiese olifante, rooibokke, kameelperde en muise. Die voorkoms van die virus wat papillomatose veroorsaak, is nog nie bevestig in katte en renosters nie.

## Beheer:

Gewoonlik is geen behandeling nodig nie, maar soms is daar uitbreke in kuddes en dan moet diere uitgeskot word. Erge vratte op die spene en uiers kan tot mastitis lei. Die vratte kan uit- of afgesny word, indien moontlik. Van die oorblywende vratte word stukkend gedruk sodat die dier se liggaam van die virus in die bloedstroom kan opneem en die immuunstelsel sodoende teen die virus kan reageer.

Waar kankers voorkom, moet dit chirurgies verwyder word.

'n Entstof teen die spesifieke virus(se) wat die vratte veroorsaak, kan deur die plaaslike veearts of deur laboratoriums wat in entstowwe spesialiseer, vervaardig word. Vratte kan met ontsmettingsmiddels skoongemaak word, afgesny word en in 'n botteltjie versend word na: DesignBiologix, WNNR, Pretoria of bel Pieter Smuts by 083229 9322.”

Bron: Coetzer J.A.W., Tustin R.C. 2004. Infectious Diseases of Livestock. Oxford University Press. ISBN 0 19 578202 X



**UNILECO**  
P O W E R S Y S T E M S



TEL.: 051 - 4511802

EMAIL.: thys@unileco.co.za

P.O.Box 12234, Brandhof 9324

Plot 10, Wag-'n-bietjelaan,

Bainsvlei



**Schneider**  
Electric



# DIESEL GENERATORS & SOLAR POWERED SYSTEMS

Manufacturing of diesel generators from 15 - 2 000kva

Service and repairs

AMF panels and panel upgrades



Grid Tied systems

Off grid systems

Hibrid solar systems





# Bek-en-klouseer in Limpopo ontneem SA van BKS-vrye status en knou uitvoere

**Twee beeste net buite die bek-en-klouseerbeheergebied in Limpopo wat positief getoets is vir bek-en-klouseer, het Suid-Afrika sy bek-en-klouseer-vrye status gekos en besorg belanghebbendes in die vleisbedryf hoofbrekens oor hoe om die probleem die hoof te bied.**

In 'n mediaverklaring wat deur die Limpopo Diergesondheidsforum (LDGF) uitgereik is, is dit duidelik dat daar groot ontevredenheid is oor die uitbreek van bek-en-klouseer (BKS) buite die beheerde gebied in Limpopo. Nie alleen lei hierdie uitbreek daartoe dat Suid-Afrika sy BKS-vrye status verloor nie, maar die ekonomiese impak strek die hele land tot nadeel omdat geen vleis uitgevoer mag word nie.

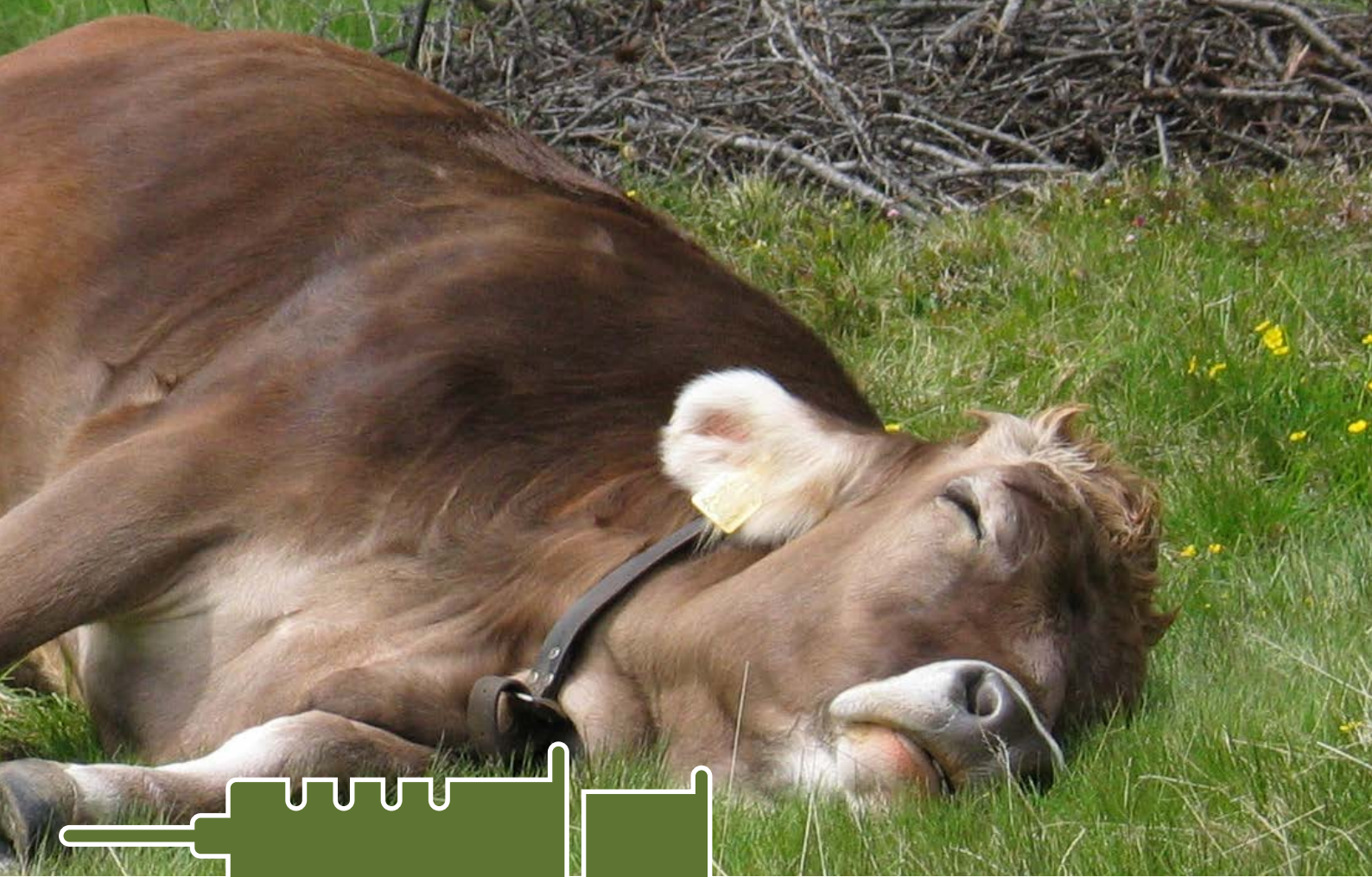
“Die verklaring deur die departement landbou, bosbou en visserye oor die uitbreek van bek-en-klouseer in die Vembe-distrik van Limpopo word deur die Limpopo Diergesondheidsforum (LDGF) in 'n uiters ernstige lig beskou. Veral die feit dat die siekte buite die beheerde gebiede aangetref is!

“LDGF beywer hom vir die voortgesette gesondheid van alle lewendehawe in Limpopo en SA as geheel. Die beheer van BKS is 'n staande punt wat op alle vergaderings van die forum hanteer word. Tydens hierdie vergaderings is

daar herhaaldelik uitgewys dat dit van nasionale belang is dat enting van diere in die beheergebiede van Limpopo van uiterste belang is en dat dit deurlopend gedoen moet word. Daarmee saam is die beheer oor beweging van diere uit die beheergebiede na die skoongebied van net sulke groot belang. Die provinsiale veeartsenydienste het telkens aangedui dat prosedure in plek is om die nasionale kudde teen BKS te beskerm en die land se uitvoerstatus in plek te hou.

**“LDGF het herhaaldelik daarop gewys dat:**

- die toestand van die internasionale grense van Limpopo en grensbeheer op daardie grense uiters oneffektief is vanweë vervalle grensheinings en dat dit dieregesondheid in die land en SA se uitvoerstatus in gevaar stel;
- beheer oor beweging van diere (wild en vee) uit hierdie gebiede nie na behore beheer word nie – veeartsenydienste, SAPD en die verkeerspolisie is almal gesamentlik hiervoor verantwoordelik, maar onkunde en korrupsie maak die beheer oneffektief;
- grensdraade tussen beheergebiede en skoongebiede word nie behoorlik onderhou nie – diere gaan wei buite die beheergebiede omdat weidingtoestande binne die beheergebiede meestal swak is, en meer so gedurende droogtes;
- beheerposte tussen beheer- en skoongebiede word nie beman nie – voertuie word dus nie effektief behandel met chemiese bespuitings voordat hulle die beheergebiede verlaat nie, en so kan BKS na skoonareas versprei.



“LDGF het oor tyd gewaarsku dat 'n uitbreking van BKS in die skoongebied tot handelsbeperkings kan lei met meegaande groot finansiële verliese vir die landbou. Veral is gewaarsku dat uitvoere van meer as net diereprodukte hier ter sprake is. Op 8 Januarie 2019 het die Botswana-regering dan ook 'n mediaverklaring uitgereik wat die invoer van veeprodukte asook veldgras, dierebeddegoed en diere-misgekontameneerde produkte uit SA verbied. Selfs voertuie met diere-mis daaraan word verbied om Botswana binne te gaan.

“Namibië het soortgelyke beperkings ingestel.

“LDGF is bekommerd dat uitvoere van vrugte en groente in gedrang kan kom. Die beheer van BKS is in nasionale belang. LDGF doen 'n beroep op die SA regering om onmiddellike maatreëls en planne in plek te sit om 'n ekonomiese krisis af te weer. Die gesloer met die Coronaprojek wat bedoel is om die sekuriteit van die noordelike grens van Limpopo op standaard te bring – en die bedreiging van BKS vanuit noordelike buurstate te verlaag – behoort onverwyld afgehandel te word. Verder moet sorg gedra word dat veeartsenydienste in Limpopo te alle tye genoeg entstof teen BKS het en dat genoeg tegnisi met die nodige middele toegerus is om die voorkomingsprosedures teen BKS te kan volhou.

“Effektiewe enting en beheer oor die beweging van diere is onmoontlik sonder 'n nasionale stelsel van diere-identifikasie. Die Nasionale Diergesondheidsforum vra lank reeds vir fondse om die Livestock Identification and Tracking System operasioneel te kry. Hierdie stelsel is een van die vinnigste en goedkoopste maniere waarop die regering sy erns met die beheer van BKS en vele ander probleme met dieregesondheid (soos brusellose) effektief kan bestuur.”

Henk van de Graaf, streekvoorsitter van TLU SA wat ten nouste met LDGF saamwerk, het gesê Suid-Afrika het hard

gewerk om weer BKS-vrye status terug te kry. “Dis nou weer opgeskort en niemand sal kan sê wanneer die gebied weer vry verklaar sal word nie. Suid-Afrika verloor nie net sy BKS-vrye status nie, ons verloor ook daardie klein segment op buitelandse winkelrakke.

“Ander lande wat met ons om daardie segment meeding, sal dit opraap en dit sal ons jare se tyd kos om eers ons BKS-vrye status te herwin. Om daardie beperkte buitelandse winkelpasie terug te kry, kan selfs nóg langer neem. Selfs wildsvleisuitvoere sal hierdeur geraak word.”

Dr. Peter Oberem, uitvoerende hoof van Afrivet, sê bek-en-klousee kan maklik deur skoene, voertuie, mense en diere wat beweeg of beweeg word, versprei.

“Die bioveiligheidsmaatreëls moet toegepas word op enige voorwerp, dier of persoon wat uit die vermoedelik besmette gebied kom en moet streng toegepas word deur alle boere. Die departement het boere verder aangeraai om nie nuwe diere in hul kudde toe te laat nie en die beweging van hul eie kudde na ander plase te verminder.”





# Dagga-olie: Goed of gevaarlik?

Ná die wettiging van dagga vir privaatgebruik deur die konstitusionele hof in September 2018, ontstaan die vraag of medisinale dagga-olie ook binnekort gewettig sal word, want daar is baie mense wat hoog en laag sweer by die resultate en welslae wat daarmee behaal word in die behandeling van 'n verskeidenheid siektes. **Hannelie Cronjé** het meer daarvoor gaan uitvind.

## Alles wat jy moet weet van CBD-olie

Volgens verskillende artikels op die webblad [www.medicalnewstoday.com](http://www.medicalnewstoday.com) gebruik mense kannabidiol (CBD) vir die behandeling van 'n verskeidenheid simptome, maar die gebruik daarvan is steeds kontroversieel.

"CBD kan gesondheidsvoordele inhou, maar daar kan ook risiko's aan verbonde wees. Produkte wat die verbinding bevat, is wel nou al wettig in van die deelstate van die VSA waar dagga self nog nie wettig is nie. [In Suid-Afrika is die gebruik van dagga wel gewettig, maar daar is nog nie finale uitsluitel oor die vervaardiging en verspreiding van dagga-olie (ook genoem CBD-olie) nie.]

"In Amerika is die voorskrif van Epidiolex, 'n gesuiwerde vorm van CBD-olie reeds gewettig vir die behandeling van twee tipes epilepsie."

## Wat is CBD-olie?

CBD is een van baie verbindings, bekend as kannabinoïdes, in die daggaplant. Navorsers ondersoek voortdurend die moontlike terapeutiese gebruik van CBD.

CBD-olie is olies wat konsentrasies van CBD bevat. Die konsentrasie en die gebruike van hierdie olies verskil.

## Is CBD marijuana/dagga?

Tot onlangs was die bekendste verbinding in kannabis/marijuana/dagga die delta-9-tetrahidrokannabinol (THC). Dit is die aktiefste bestanddeel in dagga.

Dagga bevat beide THC en CBD en hierdie verbindings het verskillende effekte.

THC skep die tipiese "high" wanneer 'n mens dit rook of dit in kos gebruik. Dit is omdat THC afgebreek word wanneer dit aan hitte blootgestel en ingeneem word.

CBD is anders. Anders as THC is dit nie psigo-aktief nie. Dit beteken dat CBD nie 'n persoon se gemoedstoestand verander wanneer hulle dit gebruik nie.

Dit blyk egter dat CBD wel veranderinge in die liggaam teweegbring en van die navorsing stel voor dat dit mediese voordele inhou.

## Waar kom CBD vandaan?

Die mees onverwerkte vorm van die daggaplant is hemp. Hemp bevat meeste van die CBD wat mense medisinaal gebruik. Hemp en dagga kom van dieselfde plant, *Cannabis sativa*, maar die twee verskil baie van mekaar.

Oor die jare het marijuna-boere hul plante selektief gekweek om hoë vlakke THC en ander komponente te bevat wat vir hulle interessanter, dikwels omdat die verbindings 'n reuk teweegbring het of ander uitwerking op die plant se blomme gehad het. Hemp-boere het egter weinig aan die plant verander. Hierdie hempplante word gebruik om CBD-olie te maak.

## Hoe werk CBD?

Alle kannabinoïdes, insluitend CBD, het 'n uitwerking in die liggaam deur aan sekere reseptors te verbind. Die menslike liggaam skep sekere kannabinoïdes van sy eie. Dit het ook twee reseptors vir kannabinoïde, genoem die CB1- en CB2-reseptors.

Die CB1-reseptors word regdeur die liggaam aangetref, maar baie is in die brein. Die CB1-reseptors in die brein het te doen met koördinasie en beweging, pyn, emosies en buie, denke, apyt, geheue en ander funksies. THC verbind aan hierdie reseptors.

CB2-reseptors kom meer algemeen in die immuunstelsel voor. Hulle affekteer ontsteking en pyn.

Navorsers het eers geglo CBD verbind aan hierdie CB2-reseptors, maar dit blyk nou dat CBD nie direk met enige reseptor verbind nie. In plaas daarvan lei dit die liggaam om meer van sy eie kannabinoïdes te gebruik.

## Voordele

CBD kan 'n mens se gesondheid op verskeie maniere bevoordeel, want dit het natuurlike pynverliging- en anti-inflammatoriese eienskappe. Baie mense gebruik voorskryfmedisyne of middels wat hulle oor die toonbank koop om styfheid en pyn, selfs chroniese pyn te verlig, terwyl ander glo dat CBD 'n meer natuurlike alternatief is.

Die skrywers van 'n navorsingverslag wat in die *Journal of Experimental Medicine* gepubliseer is, het bevind dat CBD chroniese inflammasie en pyn in muise en rotte aansienlik verminder het. Die navorsers stel dus voor dat die nie-psigo-aktiewe verbindings in marijuana, soos CBD, 'n nuwe behandeling vir chroniese pyn kan bied.

## Epilepsie

Ná navorsing oor die veiligheid en doeltreffendheid van CBD-olie vir die behandeling van epilepsie het die Food and Drug Administration (FDA) van Amerika verlede jaar die

gebruik van CBD (Epidiolex) goedgekeur as terapie vir twee skaars toestande wat deur epileptiese aanvalle gekenmerk word. Dit is spesifiek vir Lennox-Gastaut-sindroom (LGS) en Dravet-sindroom (DS) voorgeskryf omdat die tipe aanvalle wat kinders met hierdie toestande kry, moeilik beheerbaar is met ander tipes medikasie.

Navorsers ondersoek ook nou die uitwerking van CBD op verskeie ander neuro-psigiatrisiese ongesteldhede.

## CBD en kanker

Party navorsers het bevind dat CBD dalk kanker kan beveg. Skrywers van 'n verslag wat in die *British Journal of Clinical Pharmacology* gepubliseer is, het bewyse gevind dat CBD merkbaar gehelp het om die verspreiding van kanker te voorkom. Die navorsers het ook genoem dat die verbinding geneig is om die groei van kankerselle te onderdruk en hul vernietiging bevorder.

Hulle het daarop gewys dat CBD lae vlakke van gifigheid bevat en het gevra dat verdere navorsing gedoen moet word oor die potensiaal om dit saam met standaard kankerbehandelings te gebruik.

## Angsstoornisse

Dokters beveel dikwels aan dat mense wat aan chroniese angs ly, cannabis moet vermy aangesien THC die gevoel van angs en paranoia kan aanbring of vererger. Skrywers van 'n verslag in die publikasie *Neurotherapeutics* het egter aangedui dat CBD kan help om angstigheid in mense met sekere verwante stoornisse te verminder.

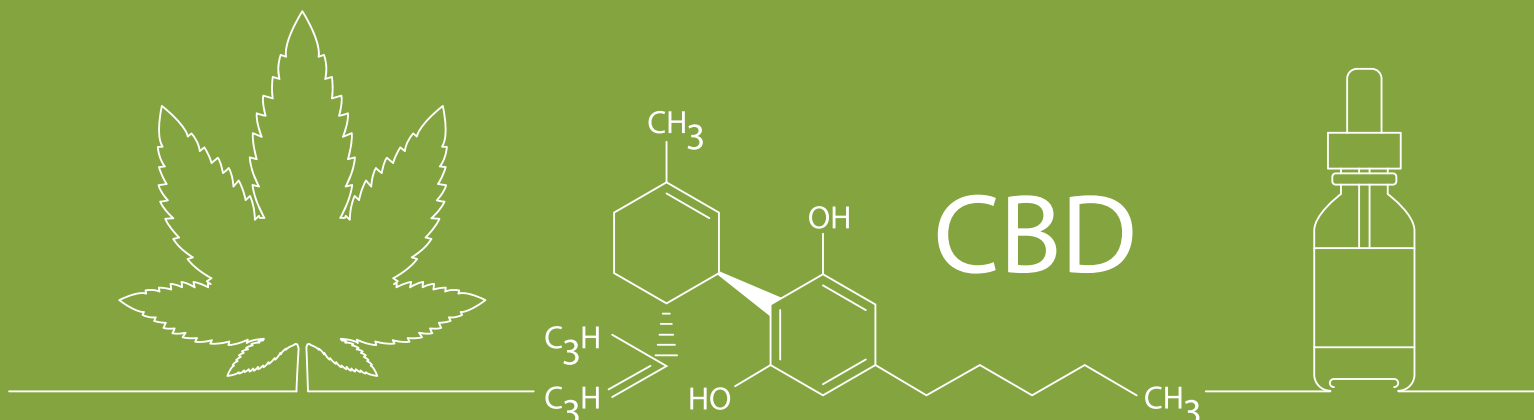
Volgens die verslag kan CBD angsverwante gedrag verminder in mense met toestande soos:

- post-traumatische stresstoornis
- algemene stresstoornis
- paniekstoornis
- sosiale angsstoornis en
- obsessief-kompulsiewe stoornis

Die skrywers dui aan dat huidige behandeling vir hierdie stoornisse kan lei tot addisionele simptome en nuwe-effekte wat daartoe kan lei dat mense die behandeling staak. Tot dusver kon geen nuwe-effekte weens die gebruik van CBD gevind word nie, en daarom vra navorsers dat die middel verder nagevors word as 'n behandeling vir angstigheid.

## Tipe 1-diabetes

Tipe 1-diabetes is die gevolg van inflammasie wat voorkom wanneer die immuunstelsel selle in die pankreas aanval. Navorsing wat in 2016 deur *Clinical Hemorheology and*



*Microcirculation* gepubliseer is, het bevind dat CBD hierdie inflammasie in die pankreas kan verlig. Dit kan die eerste stap wees in die vaststelling van 'n CBD-gebaseerde behandeling vir tipe 1-diabetes.

In 'n ander skripsie wat in dieselfde jaar in Lisabon, Portugal gepubliseer is, is aangedui dat CBD inflammasie kan verminder en die ontwikkeling van tipe 1-diabetes kan vertraag of die liggaam daarteen kan beskerm.

## Aknee

Die gebruik van CBD in die behandeling van aknee lyk ook belowend. Hierdie toestand word deels veroorsaak deur inflammasie en oorwerktheid van talgkliere in die liggaam. Navorsing wat in 2014 in die *Journal of Clinical Investigation* gepubliseer is, dui aan dat CBD help om die produksie van olierigheid op die vel wat tot aknee lei, te verminder, deels vanweë sy anti-inflammatoriese eienskappe op die liggaam. CBD kan in die toekoms dalk nog 'n behandeling word vir *acne vulgaris*, die algemeenste vorm van aknee.



## Alzheimersiekte

Aanvanklike navorsing wat in die *Journal of Alzheimer's Disease* gepubliseer is, het bevind dat CBD die ontwikkeling van sosiale herkenningstekorte in deelnemers aan die navorsing voorkom het. Dit beteken dat CBD mense in die vroeë fases van Alzheimersiekte kan help om die gesigte van mense wat hulle ken, te onthou. Dit is die eerste bewys dat CBD die vordering van Alzheimersiekte kan vertraag.

## Menopause

Hoewel daar nog geen bewyse is dat CBD-olie die simptome van menopause kan verlig nie, kan dit wel met die volgende help:

**Gemoedsveranderinge:** In 2010 is bevind dat CBD in die brein baie soortgelyk aan antidepressante optree en simptome van depressie verminder. Dus kan dit dalk ook help om mense se buie te stabiliseer.

**Slaapversteuring:** Slaaploosheid is 'n algemene klag onder menopousale vroue. CBD-olie kan dalk help om dit te verlig nadat daar in 'n gevallestudie in 2016 bevind is dat CBD-olie gehelp het met slaapversteuring en angstigheid by mense wat aan post-traumatische stresstoornis gely het.

**Verlies aan beendigheid:** Navorsing dui daarop dat CBD kan inwerk op 'n kannabinoïd-reseptor wat 'n rol kan speel in die voorkoming van beendigheidverlies. Daarom kan aangeneem word dat dit ook in vroue in hul menopause kan help om die proses te vertraag.

Daar is dus nog baie min betroubare bewyse om aan te dui dat CBD-olie die simptome van menopause as sulks kan behandel en toekomstige navorsing sal beslis gedoen moet word om dit te bepaal. Op grond van wat reeds bewys is in navorsing, blyk dit egter dat van die simptome wel aangespreek kan word.

## Verligting van artrispyn

Die algemeenste vorms van artritis is rumatoïede artritis (RA) en osteoartritis (OA). Rumatoïede artritis (gewrigsrumatiek) is 'n outo-immuunsiekte waar die pasiënt se immuunstelsel sy of haar gewigte aanval wat dan ontsteking veroorsaak. Dis veral die hande en voete wat deur RA aangeval word en die siekte besorg aan die lyer seer, geswelde en stywe litte.

Osteoartritis is 'n degeneratiewe siekte wat die kraakbeen in litte en bene affekteer en pyn en styfheid veroorsaak. Dit raak gewoonlik die heupe, knieë en die duime se litte.

Van die navorsing op diere het daarop gedui dat CBD-olie kan help om artritis te behandel en die gepaardgaande inflammatoriese pyn kan verlig.

'n Studie in 2011 het bevind dat CBD help om inflammatoriese pyn in rotte te verminder deur die manier waarop pynreseptors op stimuli reageer.

'n Verslag in 2014 van die bestaande navorsing op diere het bevind dat CBD 'n doeltreffende behandeling vir OA kan wees.

'n Studie wat in 2016 uitgevoer is, het bevind dat die aanwending van CBD die potensiaal het om pyn en inflammasie wat met artritis gepaardgaan, te kan verlig.

'n Studie in 2017 het bevind dat CBD moontlik 'n veilige en nuttige behandeling vir OA-gewrigspyn is.

Tot op datum is daar egter 'n gebrek aan bewyse om onomwonde te bewys dat CBD 'n doeltreffende behandeling vir artritis by mense is.

'n 2006-studie het bevind dat 'n kannabis-gebaseerde mondsproei, genoem Sativex, gehelp het om artrispyn te verlig. Die kannabisplant wat die spesifieke maatskappy gebruik het vir die ekstrak waarvan die mondsproei gemaak is, het egter beide CBD én THC bevat.



Hoewel navorsing tot dusver belowend lyk, sal nog navorsing gedoen moet word om te bevestig dat CBD-olie wel doeltreffend is in die behandeling van artritis pyn.

## Nuwe-effekte

Baie kleinskaalse navorsing het gekyk na die veiligheid van CBD in volwassenes en dit blyk dat volwassenes 'n wye reeks dosisse goed kan hanteer.

Navorsers kon geen duidelike nuwe-effekte op die sentrale senuweestelsel, die lewenstekens of gemoedstoestand van volwassenes vasstel nie, selfs wanneer hoë dosisse toegedien is. Die algemeenste nuwe-effek was 'n gevoel van moegheid. Party mense het wel ook aangemeld dat hulle diarree ontwikkel het en dat daar 'n verandering in hul eetlus of gewig was.

## Risiko's

Daar is nog steeds 'n gebrek aan langtermyn data ten opsigte van veiligheid van die gebruik van CBD-olie, maar die oorwoë mening is dat dit beslis minder gevare inhou as om cannabis te rook.

Navorsers kon tot dusver ook nog nie kinders in hul navorsing gebruik nie.

Ten opsigte van die nuwe-effekte van Epidiolex het navorsers in kliniese toetse lewerprobleme aangemeld, asook simptome rakende die sentrale senuweestelsel – soos geïrriteerdheid en lusteloosheid, kinders het ook hul eetlus verloor, infeksies opgedoen, gastro-intestinale probleme en uitslag en sensitiewe reaksies ontwikkel, minder geürineer en asemhalingsprobleme ondervind.

## Ten slotte

Die parlement het 24 maande tyd sedert die uitspraak wat die privaatgebruik van dagga – en by implikasie dus ook die medisinale gebruik van dagga en daggaprojekte – nie meer 'n strafregtelike oortreding maak nie, om die nodige wetgewing te verander. Die laaste woord oor hierdie kwessie is dus nog lank nie gespreek nie, en daar is sedertdien reeds oor talle gevalle berig waar mense wat dagga kweek in hegtenis geneem is omdat aangevoer word dat die hoeveelhede wat gekweek word, te veel is vir "privaatgebruik".

Daar is wel dokters wat dagga-olie vir pasiënte vir medisinale doeleindes voorskryf en ook vir hul pasiënte kan aanbeveel waar om die olie te koop. Op die internet is daar talle mense wat die olie adverteer en ook verskeie artikels te vind oor hoe om jou eie dagga-olie te vervaardig.

Tydens 'n onlangse dagga-ekspo in Johannesburg was die oorwoë mening dat daar eindelose geleenthede in die cannabis-bedryf is en daar word voorsien dat hierdie gewas nog vir talle mense tot groot ekonomiese voorspoed kan lei.

Soos die aangehaalde artikels hierbo aandui, is dit egter nodig om nog navorsing oor die mediese voordele van die gewas en sy produkte te doen voordat daar onomwonde bewyse is dat die cannabisplant een van die groot kure van die toekoms gaan wees.



# Revet

Since / Sedert 1988

## For all your cleaning needs



**prodist**  
demand · supply · trust

Available at selected retailers nationwide  
Visit [www.prodlist.co.za](http://www.prodlist.co.za) for more information



# Kanker

## bly steeds gevreesde siekte



Kanker bly maar een van die mees gevreesde siektes van ons tyd. Hoewel ons almal weet dat ons leefstyl die grootste oorsaak van kanker is, is dit asof ons leef met die hoop om ten spyte van 'n verkeerde leefstyl die siekte vry te spring. **Hannelie Cronjé** het twee artikels op die internet geraadpleeg oor hoe kanker ontstaan, en watter kankers vinniger groei en bykans ongeneeslik is.

## Hoe begin kanker?

**V**olgens 'n artikel op die webblad <https://afhow.win/gesondheid/62889-hoe-werk-kanker-begin.html> ontstaan kanker wanneer 'n abnormale sel groei en nie ophou verdeel nie.

Kankerselle verdeel tipies vinniger as normale, gesonde selle. Sodra kankerselle begin, verower hulle vinnig die omliggende weefsel.

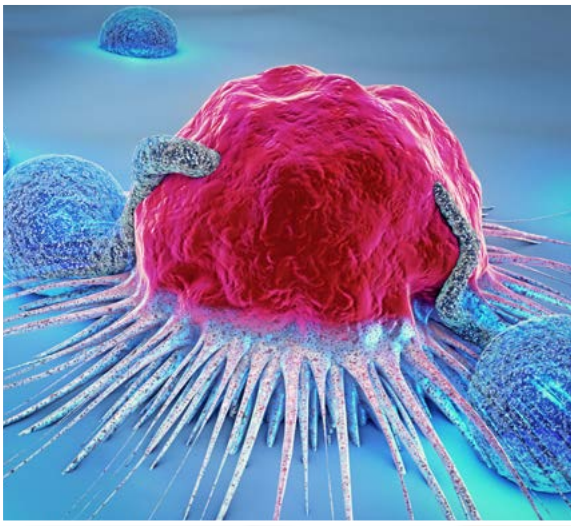
“Die menslike liggaam is saamgestel uit biljoene selle, wat voortdurend groei, verdeel en sterf. Vir die grootste gedeelte is selle gesond en verrig hulle belangrike funksies. Soms, egter, vorm selle nie of hulle hou op om behoorlik te funksioneer.

“Kankerselle verskil van gewone, gesonde selle omdat hulle voortgaan om voort te plant ten spyte van abnormaliteite of foutiewe inligting. Kankerselle gehoorsaam ook nie die wette van kontakinhibisie nie, wat beteken dat kankerselle versprei selfs wanneer hulle 'n ander sel aanraak. Normale selle hou op om te verdeel wanneer dit gebeur. Hierdie verspreiding van kankerselle stel hulle in staat stel om vinnig gewasse te vorm en oor die hele liggaam te versprei.

“Sonder kontakinhibisie wat hul vordering stop, is kankerselle vry om te groei. Voeding is nodig vir die groei, so die selle voed van die liggaam se stelsels en berooft dit van broodnodige voedingstowwe. Wanneer kankerselle omliggende weefsel en organe inneem, kan hulle die funksies van daardie gedeeltes inhibeer of die normale prosesse heeltemal laat ophou. Omdat hulle nie enige nuttige funksie verrig nie, kan kankerselle as parasities beskou word.

“Angiogenese groeifaktore word deur kankerselle afgeskei. Hierdie groeifaktor veroorsaak dat nuwe bloedvate rondom die kankergroei vorm, wat dan die groei van bloedtoevoer voorsien – wat lei tot verdere groei omdat die groei dan voeding kry. Angiogenese is 'n normale proses wat gebruik word vir voortplanting en herstelweefsel. In die geval van kanker word dit 'n nagmerrie as gewasse groei en oor die liggaam versprei.

“Daar is sekere eienskappe wat alle kankerselle deel. Hulle gaan voort om te verdeel en voortdurend te groei, hulle sterf nie en spesialiseer nie in spesifieke funksies nie. As jy onder 'n mikroskoop na kankerselle kyk, sal jy honderde selle sien wat presiese kopieë van mekaar is. Daar is geen onderskeid nie. Omdat kankerselle nie van mekaar afhanklik is nie, is dit maklik vir selle om weg te breek en na 'n ander deel van die liggaam te beweeg. Wanneer die selle 'n



nuwe bestemming bereik, begin hulle net weer verdeel. Hierdie proses staan bekend as metastase.

“Die oorsake van kanker word toegeskryf aan rook, genetiese mutasie, immuunsiestes soos MIV en blootstelling aan chemikalieë en bestraling. Dit is hoekom dit so belangrik is om 'n leefstyl te lei wat 'n gesonde dieet en baie oefening insluit. Omdat mense wat onder stres lewe meer geneig is om siek te word as gevolg van verlaagde immuuniteit, is dit belangrik om agt ure slaap per nag te kry. Moenie rook nie, beperk jou blootstelling aan sonlig en beoefen veilige seks. In gevalle waar kanker geneties is, is dit belangrik om dieselfde beginsels toe te pas. 'n Gesonde leefstyl gaan jou beslis tot 'n groot mate teen kanker beskerm.”

## Wat is karsinoom?

“Daar is meer as 100 soorte kanker, maar die meeste kan onder een van die vier groot kategorieë geklassifiseer word, naamlik karsinoom, leukemie, sarkoom of limfoom.”

## Definisie

“Karsinoom is 'n tipe kanker wat ontstaan in die voering van selle, soos die vel of die voering van die spysverteringstelselorgane. Volgens die Amerikaanse Kankervereniging, is “ten minste 80% van alle kankers karsinoomkankers.”

## Basaalsekarsinoom

“Die mees algemene vorm van kanker in die VSA is basaalsekarsinoom, 'n velkanker wat ontstaan in die diepste laag van die epidermis (boonste vellaag).”

## Risikofaktore

“Basaalsekarsinoom is dikwels die gevolg van oormatige blootstelling aan son. Ander maontlike risikofaktore sluit in kontak met arseen, blootstelling aan bestraling, chroniese inflammatoriese veltoestande en komplikasies van brandwonde, letsels, infeksies, inentings of tatoeëermerke.”



# Behandeling

“Daar is baie behandelingsopties vir karsinoom, insluitend: bestraling, krio-chirurgie, laserbehandeling en chemoterapie.”

# Herhaling

“Ná behandeling van basaalselkarsinoom kan dit terugkeer of nuwe velkanker kan ontwikkel. Tot 50% van mense wat vir basaalselkarsinoom behandel is, sal binne vyf jaar 'n nuwe velkanker ontwikkel.”

In 'n ander artikel op die webblad <https://www.health24.com> deur die mediese joernalis Mari Hudson lees ons van aggressiewe kankers wat daarvoor bekend is dat hulle vinnig groei.

**“Lewer-, pankreas- en longkanker is van die kankersoorde wat aggressief kan groei en binne weke ná diagnose dood kan veroorsaak.”**

Volgens prof. Ben Smit, 'n bekende radioterapeut van die Tygerberg Hospitaal in Kaapstad, is daar groot variasie in die groeispoed tussen kankersoorde. Selfs 'n kankersoorde wat tipies stadig groei – soos prostaatkanker – kan skielik vinnig begin groei.

“Baie kankersoorde wat as aggressiewe en vinniggroeiende kankers bekend staan, veroorsaak gou ná diagnose die dood omdat hulle laat opgespoor is, en omdat hulle swak op behandeling reageer.

“Lewerkanker wat primêr in die lewer ontstaan, is 'n baie dodelike kanker, en reageer byna glad nie op enige chemoterapie nie.

“Die grootste oorsake van lewerkanker is blootstelling aan die aansteeklike Hepatitis B-virus wat 'n soort geelsug veroorsaak, en blootstelling aan aflatoksien, 'n gifstof wat deur gemufde grondboontjies, mielies en ander graanprodukte afgeskei word. Die meeste gevalle van lewerkanker behoort in beginsel voorkom te word deur inenting teen Hepatitis B (wat nou in Suid-Afrika beskikbaar is) en deur nie swambesmette produkte te eet nie, het prof. Smit gesê.

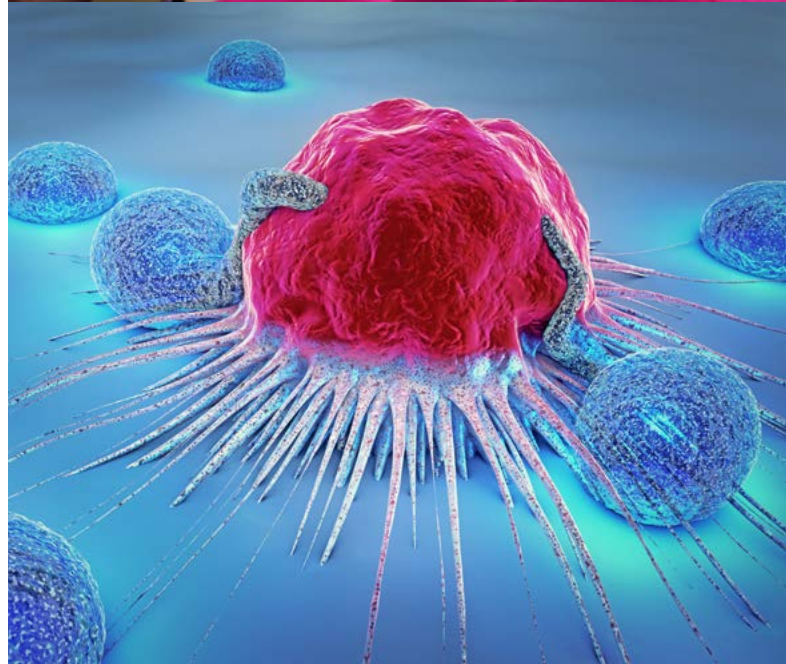
“In die Wes-Kaap diagnoseer onkoloë sowat vyf tot ses gevalle van primêre lewerkanker per jaar, maar in Mpumalanga, KwaZulu-Natal en Mosambiek kom meer gevalle voor juis weens Hepatitis B-virusbesmetting en aflatoksien-inname.

“Ook mense met pankreaskanker lewe meestal slegs weke tot soms maande nadat die siekte gediagnoseer is. Longkanker – en rook speel beslis 'n groot rol - is ook 'n derduiwel. Hoewel vooruitgang gemaak is in die behandeling van longkanker, oorleef die meeste pasiënte slegs maande ná diagnose van longkanker.

“Melanoom (moesiekanker) is ook 'n uiters aggressiewe kanker. Indien dit vroeg opgespoor word, is die kans op herstel goed, maar as die melanoom eers 'n sentimeter of twee die vel ingedring het, is die kans vir verspreiding na ander organe groot, en is dit 'n dodelike kanker. “Ovariële kanker word ook dikwels te laat opgespoor.

“Sekere limfome (limfklierkankers), sekere soorte leukemia (bloedkanker) en testeskanker reageer goed op behandeling en word nou as heeltemaal geneesbaar beskou.”

Die sleutel lê egter dikwels in vroeë opsporing. Daarom is dit belangrik dat veral mense wat nie 'n gesonde leefstyl lei nie,



hulle gereeld laat toets en deur roetine-ondersoeke gaan wat x-strale en sonars insluit om te verseker dat enige vorm van kanker vroeg opgespoor kan word. Hou ook maar die moesies op jou vel en enige vlekke op jou arms of gesig dop wat skielik van kleur of tekstuur verander en dalk begin jeuk. Waar kanker 'n paar dekades as 'n besliste doodsvonniss beskou is, is daar baie vordering op mediese gebied gemaak sodat daar wel behandeling beskikbaar is wanneer dit vroeg genoeg opgespoor word.

Dit het ook 'n meer algemene verskynsel geword en 'n mens hoor al hoe meer van mense wat kanker het. Ons leefstyl van verwerkte kosse, ongesonde eet- en leefstylgewoontes kan beslis as oorsake hiervan gesien word. Voorkoming bly steeds beter as genesing en meeste mense weet watter slegte gewoontes die groot sondebokke is. Let dus op wat op jou bord is, probeer om jouself aan minder stres te onderwerp, maak hierdie jou laaste sigaret en sorg dat jy genoeg oefening kry.

THE PERFECT STRIKE  
WITH STRIKE-ARC



**STRIKE-ARC**

*Engineered for Welding Excellence.*

**NEW RANGE AVAILABLE**

# INTRODUCING THE FULL RANGE OF STRIKE-ARC ACCESSORIES & SAFETY GEAR

*Strike-Arc now offers a full range of safety gear and accessories to help you achieve the perfect strike. Amateur and professional welders can rest assured that the new additions to the range will comply with international quality, safety and performance standards the market has come to expect from Strike-Arc.*



# 84 jaar oud — en “Silver”- skoon...



**L**aat ons agter die kap van die byl kom: Sentrale Slaghuis op Reitz bestaan vanjaar al 84 jaar. Sy deure is in 1935 vir die eerste geopen onder die naam Zuid of Suid Slaghuis. Die onderneming is nie deur die Van Zyl-familie begin nie, maar is later jare deur Oupa Aap van Zyl gekoop. Sedertdien het die slaghuis by tye van eienaar verwissel, maar in 1986 is dit deur Jannie van Zyl teruggekoop. So is Sentrale Slaghuis Reitz vandag steeds 'n familiebesigheid en trek hy nou by die vierde generasie.

Soos Jannie gesels, het hulle die persele al 'n paar keer vergroot. Elke keer het hulle gedink die vloeroppervlakte is te groot, maar nie baie jare later nie, dan word die spasie te min. Nou het hulle die groot stap geneem en die huidige vloeroppervlakte van ± 700 m<sup>2</sup> vergroot en gemoderniseer na ± 1 500 m<sup>2</sup>.

Janneman het so ses jaar gelede die slaghuis oorgeneem by Jannie senior, en broer Altus help hom om pa Jannie se skoene vol te staan.

Nou hoekom sê ons, “silver-skoon”?

Gedurende Reitz-handelstak se ekspo in Januarie 2017, het Silver Signature die produk Butcher Bright aan Janneman bekend gestel. Met 2 liter daarvan in die hand is Jannie



Foto v.l.n.r.: Johann Calitz (Silver Signature); Janneman van Zyl (Sentrale Slaghuis); Alfons Ferreira (VKB Reitz); Altus van Zyl Sentrale Slaghuis.

daar weg om te gaan toets. Nou, 'n jaar later, koop hulle Butcher Bright in 25-liter-houers.

In gesprek met Janneman sê hy: “Ons gebruik slegs Butcher Bright om die slaghuise en slagpale skoon te maak omrede die produk aan die meeste van ons behoeftes voldoen.”

Butcher Bright is een van die vlagskipprodukte uit 'n groot reeks skoonmaak- en reinigingsmiddels van Silver Signature. Hierdie produk is geskik vir slagpale, slaghuise, restaurante, lodges, gastehuse, skole, koshuise, “fat traps” en 'n legio ander plekke. Die chloor-en-alkaliese samestelling maak dat dit vette en bloed met gemak oplos en verwyder. Butcher Bright is voedselveilig en verteerput- (“septic tank”) vriendelik. Dis ook geskik vir voedselvoorbereidingsareas sowel as storte en kledkamers. Meng een liter Butcher Bright met vyf liter water vir algehele reiniging en sanitering.

Volgens Janneman is dit gerieflik is om so 'n groot reeks Silver Signature-produkte by die VKB-takke te kan koop. Maak dus 'n punt daarvan om 'n draai te maak by enige van VKB se handelstakke om te sien wat Silver Signature-produkte jôu kan bied.





# SPAAR IN DIE NUWE JAAR

Vir bekostigbare & betroubare  
skoonmaakmiddels besoek die  
naaste VKB of NTK tak.



 **SILVER  
SIGNATURE**

# Landbou

100 JAAR

KONFERENSIE 2019 –  
HERLEWINGSLANDBOU

## LAAT DIE NATUUR VIR JOU GELD MAAK

**Landbouweekblad-konferensies,**  
in trotse vennootskap met die Riemland-studiegroep,  
Graan SA en die Ottosdal-geenbewerkingsklub.

### INTERNASIONALE GASSPREKERS



#### Prof. Buz Kloot

Prof. Buz Kloot het sy loopbaan as chemiese ingenieur in Namibië begin. Hy is medeprofessor aan die Universiteit van Kaapstad, asook aan die Universiteit van Suid-Carolina, waar hy die grade MBA en PhD verwerf het. Hy leef sy geesdrif vir grondgesondheid onder meer uit deur sy gewilde reeks video's. Prof. Kloot se huidige werk rondom kunsmisbesparing en dekgewasse word as baanbrekerswerk beskryf.



#### Mnr. Jason Carter

Mnr. Jason Carter boer al meer as 18 jaar met sojabone, mielies en katoen aan die buitewyke van die stad Columbia in die Amerikaanse deelstaat Suid-Carolina. Benewens die aanplanting van verskeie dekgewasse om grondgesondheid te verbeter, glo Jason biologiese grondtoetse kan boere se besluitneming met betrekking tot voedingstofbestuur noemenswaardig verbeter.



#### Dr. Valeria Faggioli

Dr. Valeria Faggioli is 'n navorsers aan die Nasionale Instituut vir Landboukundige Tegnologie in Buenos Aires, Argentinië. In 2016 het sy 'n doktorsgraad aan die Nasionale Universiteit van La Plata behaal. Haar vakgebiede sluit in mikrobiologie, mikologie, gewasproduksie en die biodiversiteit van natuurlike hulpbronne. Sy bestudeer die impak van landbou op grondbiota en die uitwerking daarvan op biodiversiteit.

HOOFBORGE



Standard  
Bank

VENNOTE





# REITZ

OOS-VRYSTAAT

**11-12 Maart 2019**

**WAAR** VKB-feesterrein,  
Carl Cronjestraat, Reitz  
**KOSTE** R2 300 per persoon  
vir albei dae.

Belasting, etes, verversings, plaasbesoek  
en aandgeselligheid ingesluit.

Bespreek kaartjies aanlyn op Quicket:  
<http://qkt.io/SOUYJE>

**SPEZIALE AANBOD:**  
Die eerste 60 kaartjies  
kos slegs R1 955 elk!

Verblyf op Reitz - bel Danie van Aswegen  
(082 534 8372).

## Hoogtepunte

- ✘ Herlewingslandbou as die oplossing vir landbou - **Prof. Buz Kloot**
- ✘ Brasilië se sukses met dekgewasse - **Dr. Ademir Calegari**
- ✘ Ultrahoëdigheidsbeweiding - 'n boer se perspektief - **Dr. Peter Ardington**
- ✘ Die ekonomie van natuurlike dienste - **Prof. James Blignaut**
- ✘ Vyf jaar van herlewingslandbou en lesse geleer - **Izak Dreyer**
- ✘ Sukses met herlewingslandbou in Zambië - **Adrian Bignel**
- ✘ 'n Amerikaanse herlewingslandbou-boer se storie - **Jason Carter**
- ✘ Geenbewerking en grondgesondheid in Argentinië - **Dr. Valeria Faggioli**
- ✘ Terugvoering - Soil Health Solutions-toer na Amerika - **André Naudé**
- ✘ Paneel - 7 plaaslike boere in gesprek
- ✘ Aandgeselligheid saam met **Adam Tas**

# OTTOSDAL

NOORDWES

**13-14 Maart 2019**

**WAAR** Ottosdal-skouterrein,  
Swartstraat, Ottosdal  
**KOSTE** R1 725 per persoon  
vir albei dae.

Belasting, etes, verversings  
en plaasbesoek ingesluit.

Bespreek kaartjies aanlyn op Quicket:  
<http://qkt.io/x84EjP>

**SPEZIALE AANBOD:**  
Die eerste 30 kaartjies  
kos slegs R1 466 elk!

Verblyf op Ottosdal - bel Herman Kriel (083  
776 7610) of Elsie Peens (083 584 2357).

## Hoogtepunte

- ✘ Herlewingslandbou as die oplossing vir landbou - **Prof. Buz Kloot**
- ✘ Bewaringslandbou in Suid-Afrika, nuwe perspektiewe en praktyke - **Egon Zunckel**
- ✘ 40 jaar van geenbewerking in Argentinië - **Dr. Valeria Faggioli**
- ✘ Die ekonomie van natuurlike dienste - **Prof. James Blignaut**
- ✘ Die ekonomie van graanverbouingstelsels - **Peet Visser**
- ✘ Biodiversiteit en graanverbouing in Noordwes - **Prof. Johnnie van den Berg**
- ✘ 'n Amerikaanse herlewingslandbou-boer se storie - **Jason Carter**
- ✘ Ultrahoëdigheidsbeweiding - 'n boer se perspektief - **Gert Janse van Rensburg**
- ✘ Paneel - 6 plaaslike boere in gesprek

Hou Landbouweekblad en Landbou.com dop vir nog inligting.

Stuur e-pos aan Jacolette Kloppers by [jacquette.kloppers@landbou.com](mailto:jacquette.kloppers@landbou.com) vir navrae of die volledige program.

KAARTJIEVERKOPE SLUIT OP 5 MAART. GEEN KAARTJIES IS BY DIE HEKKE TE KOOP NIE.



### PMR acknowledges NTK



David Kekana and Mashia Photoane received the PMR Diamond Award on behalf of NTK. Again an excellent achievement for NTK.

### Makhado demonstrates CASE

Gareth Spaumer of Makhado Mechanization is doing excellent work in the field. He goes out of his way to render excellent service to the individual as well as the broader community. Gareth recently made a delivery to Mavhunga Primary Scheme. He also did a demonstration in partnership with the Department of Agriculture. The day was well attended and Gareth was pleased with the outcome. Good luck for the new year, Gareth as well as all the marketers of Mechanization.



### Latest from Mr Promotions



If there is one man that loves his job, it is Nelson, a.k.a. Mr. Promotions. He and Christina take Magnifisan to the people to taste and then they buy. They do excellent work. From the Free State to Limpopo and even in Soweto Gauteng they promote Magnifisan Maize Meal.

### 'n Eerste vir Letsitele

Rocla, verskaffer van toerusting soos mangate, waterpype vir die bou van paaie en dies meer het onlangs 'n besending voorraad by Letsitele afgelewer. Dit is 'n eerste aangesien hierdie voorraad gewoonlik net op bestelling beskikbaar is.

Toerusting is met 'n hyskraan van die vragmotor gelaa en is nou te sien op die terrein van die tak. Waterkrippe, voerbakke, dompelpompbeskerming en ander items is ook deel van die reeks.

Robert Hill van Rocla het die aflewering gedoen en dit is in ontvangs geneem deur Madelein du Toit en Peter Mathebajane van Letsitele-tak sowel as NTK-bemarker, Johan Oberholzer. Almal is opgewonde en positief oor hierdie verwikkelinge.



Rocla by Letsitele: Robert Hill, Johan Oberholzer, Madelein du Toit en Peter Mathebajane.

### Trichardtsdal sponsors trophies



To invest in the youth is to invest in the future. The most important thing is to invest in the education of the youth.

NTK Trichardtsdal recently sponsored trophies for special achievers from 12 different schools in the surrounding communities. This was an initiative of the

Department of Education incorporating 12 schools and 1 200 learners.

Riaan van Wyk, manager of the branch, was given the opportunity to address the learners. His message was that they must have goals and dreams and that each and everyone must make a positive difference in our country. He said that NTK/VKB is part of this dream with the sponsorship of trophies. Riaan emphasized the fact that agriculture is very important in South Africa to ensure food security and that the children must obtain skills in farming for a prosperous South Africa of tomorrow. Riaan and Edwin Rasete presented the achievers with trophies sponsored by VKB.

### Skaalbraaie bring byeen

Die doel van die Graanafdeling se skaalbraaie is om inligting te gee, dank te betuig en bande tussen NTK en die produsent te versterk. Hierin het die pas afgelope skaalbraaie beslis geslaag.

Daar is skaalbraaie by al NTK se silo's aangebied en die opkoms was bevredigend. Buiten die betrokke silobestuurder en -personeel wat teenwoordig was, was graanbemarkers Herman Smit en Jandre Potgieter ook daar. Nodeloos om te sê het Gert de Bruin, bestuurder: Graan, ook al die braaie bygewoon.

Hierdie skaalbraaie het nou reeds 'n instelling geword waarna boere uitsien.

### Baltimore fokus op besproeiing

Baltimore het op 5 Oktober 'n baie suksesvolle besproeiingsdag aangebied. Nie net was daar waardevolle inligting rakende besproeiing nie, boere kon ook pryse wen. Verskeie verskaffers het deelgeneem om die sukses van die dag te verseker. In 'n droë gebied soos Baltimore besef almal die waarde van water en die doeltreffende aanwending van dié skaars hulpbron is uiters belangrik. Gerrit Strydom neem waar as bestuurder van die tak en hy het die inisiatief geneem. Bywoning was goed en Anthony Goslett en Wynand le Roux het groot insette gelever. Hierdie mag dalk 'n jaarlikse gebeurtenis raak.



NTK Mahwelereng recently celebrated their second birthday in style.



### Messina se watergat by Tshipise Challenger

Die Tshipise Challenger was 'n groot storie vir fietsryers. Mense het van heinde en ver gekom om deel te neem aan hierdie pragtige wedren. En NTK was daar! Staatmaker Hesmarie van Afrivet was natuurlik ook daar en het saam gewerk en gelag. Fanie van Protek het ook sy gewig kom ingooi. Dit was net soveel pret vir die NTKners wat die waterpunt beman het as vir die deelnemers.



NTK is die wenspan!



### Mahwelereng celebrates second birthday

Themba is the proud manager of Mahwelereng Depot. He looks after the shop, his staff and customers like a father looks after his children. And that is why they celebrated the second birthday of 'his child' in style! There was music and dancing from Mr. Promotions, balloons and food and lots of specials for customers. It was a joyous occasion. Happy birthday, Mahwelereng.

### Happy second birthday, Steilloop

Time flies when you're having fun! And while Hendrik and his staff are having fun at Steilloop, they are doing good business. These people enjoy their work and that's why it's fun. Steilloop recently turned two! And, together with personnel and suppliers, customers celebrated the birthday with cake, specials and lots of fun from Mr. Promotions. We wish Steilloop many more birthdays to come.



### Gholfdag 2018

NTK bied jaarliks 'n gholfdag aan op die baan van Koro Creek Modimolle vir boere, ondersteuners en verskaffers. Vir die tweede agtereenvolgende jaar was dit 'n gholfdag met 'n verskil. Dit was nie net 'n geleentheid vir mense om hulself te geniet nie, maar 'n sinvolle dag waartydens geld ingesamel is ten bate van landelike veiligheid. Dit was dus 'n groot voorreg vir NTK se uitvoerende direkteur, Francois Froneman, om 'n tjek van R110 000 aan Limpopo Agri Forum te kon oorhandig vir die aanwending van landelike veiligheid. Leon Borchard moes inderhaas terug plaas toe nadat 'n krisis daar ontstaan het, en die tjek is namens die forum deur Koos van Rensburg in ontvangs geneem. Francois het gesê dat hierdie geld werklik 'n verskil maak op plaasvlak. Georganiseerde landbou werk saam in hierdie forum en daarom kan almal wat 'n bydrae gelewer het, weet dat die geld reg aangewend word. Verder het Francois die 18 verskaffers wat deel was van die dag bedank vir hul ondersteuning en ruim bydraes. Hy het Agrinet en Total spesiaal vermeld wat as hoofborge opgetree het. Hy het verder elke deelnemer bedank en die hoop uitgespreek dat ons mekaar volgende jaar weer sal sien.



# UITNODIGING / KENNISGEWING VKB Inligtingsdag oor Grondhervorming

Gedurende September 2018 het pres. Cyril Ramaphosa 'n 10-man presidensiële Adviespaneel oor grondhervorming aangestel en die parlement het in Desember 2018 die wysiging van Artikel 25 van die Grondwet goedgekeur. Kom kry eerstehandse inligting by **Dan Kriek** (president van Agri SA) en **dr. John Purchase** (HUB van Agbiz) oor waar ons nou staan.

## DIE GRONDKWESSIE Waar staan ons nou?

### R200 p.p.

VKB hou twee inligtingsdae om u op hoogte te bring van die stand van sake.  
Registreer vooraf by [www.vkb.co.za/grondkwessie/](http://www.vkb.co.za/grondkwessie/)

Datum: 18 Maart 2019  
Tyd: 14:30  
Plek: Golden Pillow  
Thabo Mbekistraat 57  
Polokwane

Datum: 20 Maart 2019  
Tyd: 14:30  
Plek: Siesta Gastehuis  
Frankfort





# LANBOUSKOU OP WATER SEILSAFARI



1 - 5 April 2019 Landbousprekers | Gesinsvermaak



**vkb borg**  
**R1 000**  
 per persoon vir lede  
 Afslag kode:  
**VKB2019**



## Seil-Safari is 'n landbouskou op water!

### LANBOUSPREKERS, AANBIEDINGS EN UITSTALLINGS

Wêreldklas-sprekers en landboukundiges gaan voorleggings en sessies aanbied met uitstallings oor die nuutste innovasies, hulpmiddels en toerusting. Sprekers sluit onder andere in:

- **Todd Cardwell**, senior landboukundige by WinField United (VSA): Insigte oor byvoegmiddels, toedieningstechnologie en nuwe ontwikkelings in gewasbeskerming.
- **Prof. Johan Willemse**, kenner op landboumarkvooruitsigte.
- **Erik de Vries**, hooflandboukundige van Agri Technovation, oor tegnologie en presisiedienste.
- **Phillip Venter** van Laeveld Agrochem oor volhoubare landbou met die fokus op holistiese benaderings, beplanning en tegnologie.
- **Christo Briedenhann** van StratTech oor intelligente sekuriteitstechnologie.
- **Chris Coetzee** van BioScience Research is 'n kenner op die gebied van geïntegreerde plaagbestuur.
- **Prof. Ferdi Meyer**, landbou-ekonomiekenner.
- **Jerry Maritz**, die uitvoerende hoof van Graan by VKB Landbou oor graanverskansing op SAFEX.
- **Theo Vorster**, aanbieder van Sake-gesprek op kykNET en ook mede-aanbieder van Nasie in Gesprek.
- **Theo Venter**, politieke en beleidspesialis met 'n fokus op die sake- en landbousektore.
- en meer...

### VERMAAK EN MOTIVERINGSPREKERS

Op die vermaakfront kan uitgesien word na optredes van **Touch of Class, Bok van Blerk, Andries Vermeulen, Elvis Blue, Monique Steyn** en meer. Met motiveringsprekers soos **Lynette Beer** en **Timothy Kieswetter** is daar hope interessante gesprekke op die program.

'n Inspirasiesessie met **Donnalee Roberts** word vir die dames beplan, asook 'n spesiale damesoggend met 'n modeparade saam met die voorkoms- en modestilis **Carina Nel**, wat wenke en idees met die dames gaan deel. Daar sal geleentheid wees vir ontspan, kuier en ook om die **Nisboere**-aanbieders en -finaliste te ontmoet.

### REISKOSTES

**Moenie die boot mis nie!** Verskillende kajuitopsies is beskikbaar met 'n paar binnekajuite wat nog beskikbaar is vanaf R5 800 per persoon wat deel. ALLE etes, sprekers, vermaak en die besoek aan Pomene is ingesluit. Drankies en hawebelasting van R1 235 per persoon is uitgesluit. Kinders wat met twee volwassenes deel reis gratis, met net 'n betaling van R800 per kind vir die hawebelasting. Kom kuier saam op die groter en beter MSC Musica. Jy kan ook maklik 'n gedeelte of alles met jou Agribonuspunte betaal.

**Bespreek vandag nog vir hierdie landbou-bootreis saam met mense net soos jy!**

See-uitsigkajuite uitverkoop

Meer inligting en om te bespreek: [www.seilsafari.co.za](http://www.seilsafari.co.za) / Tel: 060 458 8483



ERIK DE VRIES



PROF. JOHAN WILLEMSE



THEO VORSTER



CHRISTO BRIEDENHANN



TOUCH OF CLASS



BOK VAN BLERK



LYNETTE BEER



TIMOTHY KIESWETTER



ANDRIES VERMEULEN

# VKB Landbou (Edms.) Bpk. - Gebruikte **Goedere**



**John Deere 6420 4WD**  
2002-model

Johan van Zyl  
**R185 000** + BTW



**John Deere 1750 Planter**

Agt ry  
0.76 Vacuum  
Phil Britz  
**R300 000** + BTW



**Case 310**

2006-model  
7 800 ure  
Johan van Zyl  
**R865 000** + BTW



**Case Skidsteer SR200**

2015-model  
Enjin volledig oorgedoen, nuwe bande  
Johan van der Nest  
**R305 421** + BTW



**Case Magnum 225**

2008-model  
Johan van der Nest  
**R750 000** + BTW



**John Deere 1720 Planter**

12 ry  
0,76 m rywydte met Row Command  
Johan van Zyl  
**R720 000** + BTW



**John Deere 8410**

2000-model  
Bande 80%  
Johan van Zyl  
**R550 000** + BTW



**Flintco Oorlaaiwa**

2017-model  
met rubberbelt  
Johan van Zyl  
**R230 000** + BTW



**Case 310**

2010-model  
Johan van Zyl  
**R825 000** + BTW



**Case 3412**

2015-model  
12 ry, 0,76 plukkerkop  
Phil Britz  
**R685 000** + BTW



**John Deere 1750 Planter**

Vloeibaar net vir sojas  
Johan van Zyl  
**R160 000** + BTW



**Kongskilde Vibro Till 2900 5mt**

2011-model  
Johan van Zyl  
**R205 000** + BTW



**Rovic DLB 12 21t**

3\*  
Met rollers  
Phil Britz  
**R265 000** + BTW



**Geringhoff MS8-36**

2017-model  
Agt ry, .91 plukkerskop  
Phil Britz  
**R585 000** + BTW



**Case 2388 Stroper**

Rotor-ure 4 890, enjin-ure 5 100  
Pro 700-skerm  
Johan van der Nest  
**R850 000** + BTW



**Landini Landforce 125**

2014-model  
3\*, 4 800 ure, bande 70%  
Theo Roux  
**R375 000** + BTW



**New Holland ENG 1268**

2010-model  
Rotor-ure 1 043  
Johan van Zyl  
**R2 350 000** + BTW



**Claas Celtis 436**

2011-model  
2\*, bande 50%  
Johan van Zyl  
**R70 000** + BTW



**Case Maxxum 125 ROP**

2013-model  
16x16-ratkas, 3 999 ure  
Cobus Steenkamp  
**R515 000** + BTW

## Kontakbesonderhede

Johan van Zyl  
**084 245 0576**  
Frankfort

Nico van der Walt  
**082 494 8907**  
Reitz

Phil Britz  
**060 636 6258**  
Vrede

Johann van der Nest  
**082 878 2736**  
Warden

Cobus Steenkamp  
**079 919 7829**  
Warmbad

Theo Roux  
**082 818 9705**  
Bethlehem

# VKB Landbou (Edms.) Bpk. - Gebruikte **Goedere**



**Case MXU 130**  
2006-model  
3\*, 4 800 ure, bande 70%  
Theo Roux  
**R275 000** + BTW



**John Deere 8345R**  
2012-model  
Autopilot, 3 700 ure  
Theo Roux  
**R2 250 000** + BTW



**Landini Globefarm 105**  
2010-model  
3\*, bande 80%, 5 000 ure  
Johan van Zyl  
**R215 000** + BTW



**Kronos 10 ton Strooier**  
Demo-model  
Johan van Zyl  
**R265 000** + BTW



**CRI 28-skottel**  
Baldan Dis  
Theo Roux  
**R190 000** + BTW



**Krone BigPack HDP XC**  
Nuut  
Nico van der Walt  
**R2 860 000** + BTW



**Case MXM 155**  
Christo Odendaal  
**R248 000** + BTW



**Landini Powermondial 115**  
2013-model  
4 215 ure  
Cobus Steenkamp  
**R385 000** + BTW



**Case Steiger 550**  
2015-model  
500 ure  
Theo Roux  
**R4 050 000** + BTW



**Case Farmall 140A**  
2013-model  
4 052 ure  
Jaco Els  
**R465 000** + BTW



**New Holland 8030 4WD**  
2009-model  
Johan van Zyl  
**R265 000** + BTW



**Sunflower Disk 60**  
Skottel  
Johan van der Nest  
**R125 000** + BTW



**Landini 7.210 CAB**  
2014-model  
3 120 ure  
Theo Roux  
**R765 000** + BTW



**Disk Seeder Equalizer 12m**  
2018 Demo-model  
Theo Roux  
**R1 280 000** + BTW



**John Deere 606**  
Drie-voet-tafel met karretjie  
Nico van der Walt  
**R298 000** + BTW



**Jacto Vortex Spuit**  
Baie mooi toestand  
Johan van Zyl  
**R235 000** + BTW



**John Deere 2115**  
Geenbewerkingplanter met tande en koulfers, 15 rye, Elctro Lee Monitor  
Theo Roux  
**R780 000** + BTW



**John Deere**  
2011-model  
4 500 ure  
Theo Roux  
**R427 000** + BTW



**John Deere 52725HC ROP**  
2013-model  
1 800 ure  
Theo Roux  
**R382 000** + BTW

## Kontakbesonderhede

Coenrad Bruwer  
083 255 6223  
Reitz

Jaco de Wet  
083 626 6348  
Tzaneen

Jaco Els  
076 284 5171  
Pietersburg

Hannes Els  
084 300 6440  
Delmas

Gareth Spaumer  
082 804 6773  
Louis Trichardt

Christo Odendaal  
072 383 5374  
Delmas



# Ons ondersteun boere al meer as 50 jaar lank.

Dit verg tyd om 'n deeglike begrip van die landbousektor op te bou. By Total he ons meer as 'n halfeeu gehad om 'n deeglike begrip van die landbousektor te kry. Hierdie kennis en ervaring het ons gehelp om innoverende oplossings te ontwikkel en deurentyd sterk te fokus op ons belangrikste kliënte: die boere.



**TOTAL**

Committed to Better Energy